



SECRETARIA DE SANEAMENTO E RECURSOS HÍDRICOS

GABINETE DO SECRETÁRIO

São Paulo, 21 de dezembro de 2016.

URGENTE

Doutor SAMUEL MOREIRA
Secretário-Chefe da Casa Civil

REQUERIMENTO DE INFORMAÇÃO Nº 0261, DE 2016, DEPUTADO LUIZ CARLOS GONDIM

Assunto: Nos termos do artigo 20, inciso XVI da Constituição do Estado de São Paulo, combinado com o artigo 166 da XIV Consolidação do Regimento Interno, requero seja oficiado ao Senhor Superintendente do DAEE (Departamento de Águas e Energia Elétrica) Ricardo Daruiz Borsari, para que preste as seguintes informações:

1- Afinal, quando serão iniciadas as obras de alargamento da calha do Córrego Três Pontes, que passa por debaixo da linha férrea da CPTM na Vila Bartira, em Itaquaquetuba ?

Em atenção aos termos da solicitação de Vossa Senhoria, relativo à manifestação desta Secretaria sobre o Requerimento de Informação nº 0261 de 2016, de autoria do Deputado Estadual Luiz Carlos Gondim, temos a informar que o presente Requerimento foi objeto de apreciação e análise do DAEE – Departamento de Águas e Energia Elétrica, Autarquia vinculada a esta Pasta, que encaminhou o OFÍCIO/SUP/1932/2016, de 06/12/2016, contendo informações sobre os problemas das inundações geradas pelo transbordamento do Córrego Três Pontes na Vila Bartira, em Itaquaquetuba, na altura da travessia da CPTM.

Aproveitamos a oportunidade para reiterar protestos de elevada estima e distinta consideração.

MONICA PORTO
Secretária Adjunta

Rcu/ATCG – Protocolado SSRH nº 2880/2016



10
r

OFÍCIO/SUP/1932/2016

São Paulo, 6 de dezembro de 2016

(Autos nº 51.482/2014 – Prov. 001 - DAEE)

Ref.: RGL 4524/2016 e 4551/2016

06.01.10.03

Senhor Chefe de Gabinete,

Em atenção aos Correios Eletrônicos datados de 3/11/2016 e 7/11/2016, por meio dos quais foram encaminhados os Requerimentos de Informação nºs 257/2016 e 261/2016, de autoria do deputado estadual Luiz Carlos Gondim, versando sobre problemas das inundações geradas pelo transbordamento do Córrego Três Pontes na Vila Bartira, em Itaquaquetuba, na altura da travessia da CPTM, informamos a Vossa Senhoria o que segue:

A intensa urbanização ocorrida nas áreas ao longo do córrego Três Pontes nas últimas décadas, resultou no aumento significativo das vazões transportadas pelo córrego, em função da impermeabilização do solo, causando como consequência, o represamento das águas e inundações pois a área da seção transversal junto à travessia da Linha 12 – Safira da CPTM deveria ser muito superior às dimensões atualmente existentes. A Foto abaixo mostra a travessia, vista de jusante, a partir da margem esquerda.



A CPTM apresentou ao DAEE projeto de ampliação desta travessia, que consiste na implantação de galerias paralelas, junto à galeria atual.

Ilustríssimo Senhor
JOALDIR REYNALDO MACHADO
Chefe de Gabinete
Secretaria de Saneamento e Recursos Hídricos
CAPITAL – SP
DEP/fab

[Handwritten signature]



Entretanto, o DAEE não aprovou a implantação do projeto, pois a solução apresentada produziria um aumento da capacidade de vazão da travessia, evitando o transbordamento do córrego e eliminando as inundações a montante, porém, com as vazões ampliadas, o problema seria transferido para jusante, pois certamente o córrego transbordaria com maior frequência, alagando as ruas da Vila Fiorelo e outras áreas adjacentes.

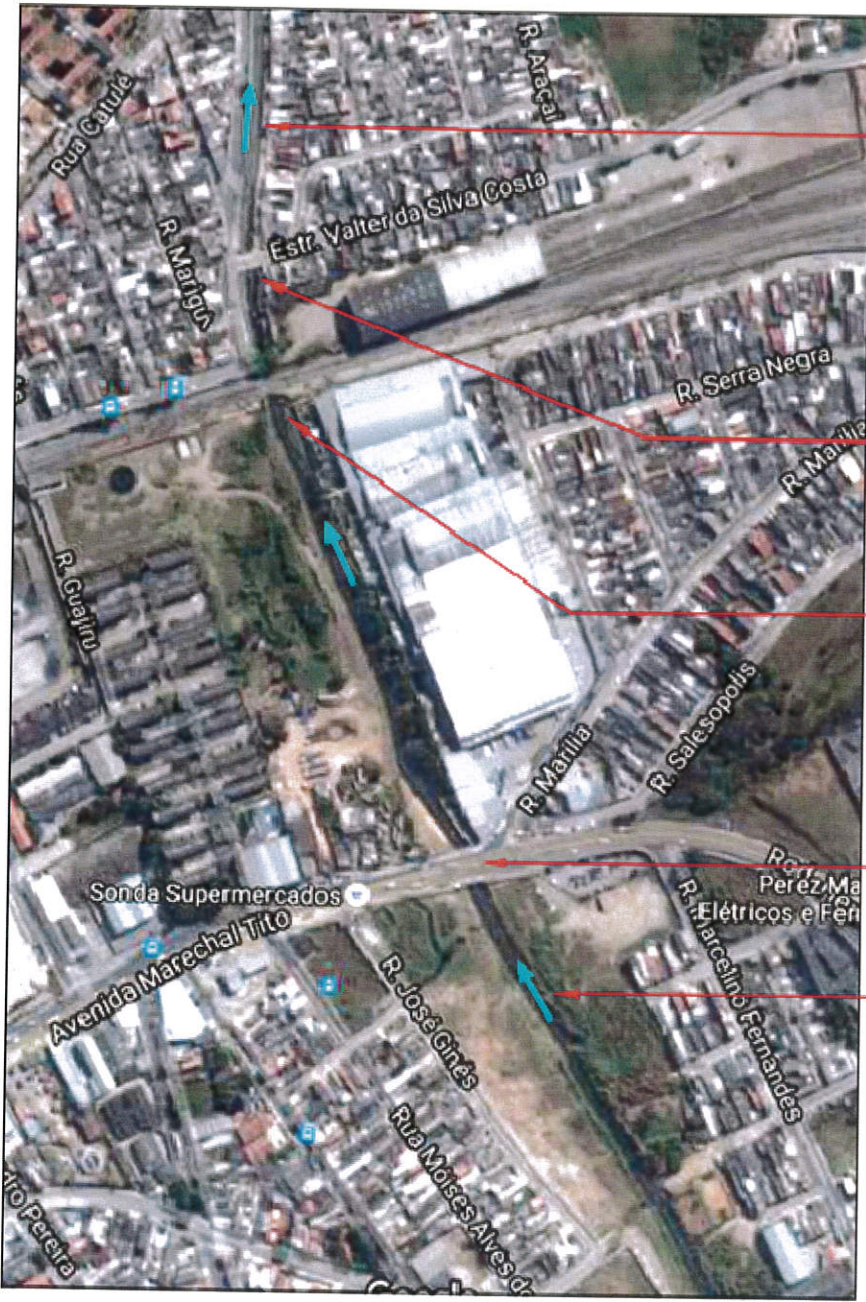
Além desse fato, a travessia da Estrada Valter da Silva Costa sobre o córrego Três Pontes, localizada imediatamente a jusante da travessia da CPTM, apresenta a cota da geratriz inferior de sua viga muito baixa, conforme ilustra a Foto a seguir. Seguramente, com o aumento das vazões decorrente de eventual ampliação da travessia da CPTM, a mencionada travessia rodoviária sofreria o afogamento, provocando um represamento do escoamento e a elevação dos níveis d'água, intensificando as inundações na Vila Fiorelo e região, inclusive na própria travessia da CPTM, e repercutindo também na Vila Bartira. Assim, a ampliação da travessia da CPTM, deverá estar associada a um conjunto de obras, que contemplariam o alteamento da travessia da Estrada e a canalização do trecho do córrego Três Pontes a jusante.



Ante o exposto, a solução que se apresenta como a mais adequada para a situação descrita consiste em medida que promova uma redução das vazões do córrego Três Pontes no local. Para isto, deve ser efetuada uma análise mais aprofundada, por meio da elaboração de um Estudo Hidrológico - Hidráulico da Bacia do córrego Três Pontes, para verificar a viabilidade da construção de um reservatório de contenção para o amortecimento de cheias (Piscinão), a montante da travessia da CPTM. Esse "piscinão" poderá ser implantado em áreas não construídas existentes na margem esquerda do córrego, imediatamente a montante da travessia da CPTM e também da Avenida Marechal Tito (neste último, inclusive na margem direita), conforme mostra a ilustração a seguir.



12



CÓRREGO TRÊS PONTES
TRAVESSIA ESTRADA VALTER DA SILVA COSTA
TRAVESSIA CPTM
TRAVESSIA AV. MAL. TITO
CÓRREGO TRÊS PONTES

Atenciosamente,

RICARDO DARUIZ BORSARI
Superintendente