

**RT-354/16**

Salto, 20 de Abril de 2016.

Ao

**PROTOCOLO**

**Eng. Theodoro de Almeida Pupo Junior**  
**DD. Diretor de Investimentos da Agência Reguladora de Serviços Públicos**  
**Delegados de Transporte do Estado de São Paulo – ARTESP**

**Item 20.07.04 – Monitoramento de Pavimento – Ano 07 – Rodovia SP 300 e seus**  
**respectivos dispositivos – GRD 021-0127/2016.**

Prezado Senhor,

A Concessionária Rodovias do Tietê vem encaminhar relatórios referentes ao Monitoramento de Pavimento Ano 07 da SP/300 e seus respectivos dispositivos (Rodovia Marechal Rondon) para análise e aprovação.

Abaixo segue a relação de relatórios:

- RT-SP0000300-158.337-021-P17/007-00 – CONFORTO;
- RT-SPD158300-158.337-021-P17/007-00 – CONFORTO DISPOSITIVOS.

Anexo Guia de Remessa de Documentos – GRD 021-0127/2016.

Estamos à disposição para os esclarecimentos julgados necessários.

Atenciosamente,

Concessionária Rodovias do Tietê

  
**João Chalaça**  
Gerente de Engenharia e Planejamento

  
R.M.



Guia de Remessa de Documentos - GRD  
Nº 21-0127/2016



Concessionária: RODOVIAS DO TIÊTE Lote: 21 Carta de Referência: RT 354-16

Item de Obra/Serviço: 200704 Rodovia: SP 300

Obra: SP 300 - Monitoramento do Pavimento - Ano 7

Código do Documento	Classe do Projeto	Rev.	Título do Documento
RT-SP0000300-158.337-021-P17/007	Pavimentação	0	MONITORAMENTO DE PAVIMENTO ANO 07 - IRREGULARIDADE (QI/IRI)
RT-SPD158300-158.337-021-P17/007	Pavimentação	0	MONITORAMENTO DE PAVIMENTO ANO 07 DISPOS - IRREGULARID...



Concessionária Rodovias do Tietê S.A.  
Rod. Comendador Mario Dedini, km 108  
Salto/SP – Brasil - CEP: 13320-970  
Cx. Postal 02 - Salto/ SP - Brasil  
PABX: (55) 11 4602-7900 FAX: 4602-8069



**RT-459/16**



Salto, 13 de Maio de 2016.

Ao

**Eng. Theodoro de Almeida Pupo Junior**

**DD. Diretor de Investimentos da Agência Reguladora de Serviços Públicos Delegados de Transporte do Estado de São Paulo – ARTESP**

**Item 20.07.04 – Complemento à RT 354/16 sob protocolo nº 323.416 - Monitoramento de Pavimento – Ano 07 – Rodovia SP 300 – GRD 021-0180/2016.**

Prezado Senhor,

A Concessionária Rodovias do Tietê vem encaminhar relatório referente ao Monitoramento de Pavimento Ano 07 da SP/300 (Rodovia Marechal Rondon) para análise e aprovação.

Abaixo segue a relação de relatórios:

- RT-SP0000300-158.337-021-P15/007-00 – SUPERFÍCIE;

Anexo Guia de Remessa de Documentos – GRD 021-0180/2016.

Estamos à disposição para os esclarecimentos julgados necessários.

Atenciosamente,

Concessionária Rodovias do Tietê

**João Chalaça**

Gerente de Engenharia e Planejamento

Guia de Remessa de Documentos - GRD  
Nº 21-0180/2016

Concessionária: RODOVIAS DO TIÉTÊ

Lote: 21

Carta de Referência: RT 459-16

Item de Obra/Serviço: 200704

Rodovia: SP 300

Obra: SP 300 - Monitoramento do Pavimento - Ano 7

Código do Documento

Classe do Projeto

Rev. Título do Documento

RT-SP0000300-158.337-021-P15/007

Pavimentação

0

MONITORAMENTO DE PAVIMENTO ANO 07 - SUPERFÍCIE (IGG)



Concessionária Rodovias do Tietê S.A.  
Rod. Comendador Meno Dedini, km 108  
Salto/SP - Brasil - CEP: 13320-970  
Cx. Postal 02 - Salto/ SP - Brasil  
PABX: (55) 11 4602-7900 FAX: 4602-8069



**RT-475/16**

**PROCOLO**

Salto, 20 de Maio de 2016.

**Ao**

**Eng. Theodoro de Almeida Pupo Junior**  
**DD. Diretor de Investimentos da Agência Reguladora de Serviços Públicos**  
**Delegados de Transporte do Estado de São Paulo – ARTESP**

**Item 20.07.04 – Complemento à RT 354/16 e RT 459/16 sob protocolos nº 323.416 e nº 325.172 respectivamente - Monitoramento de Pavimento – Ano 07 – Rodovia SP 300 (Dispositivos) – GRD 021-0188/2016.**

Prezado Senhor,

A Concessionária Rodovias do Tietê vem encaminhar relatório referente ao Monitoramento de Pavimento Ano 07 da SP/300 (Rodovia Marechal Rondon) para análise e aprovação.

Abaixo segue a relação de relatórios:

- RT-SPD158300-158.337-021-P15/007-00 – SUPERFÍCIE;

Anexo Guia de Remessa de Documentos – GRD 021-0188/2016.

Estamos à disposição para os esclarecimentos julgados necessários.

Atenciosamente,

Concessionária Rodovias do Tietê

  
**João Chalaça**  
Gerente de Engenharia e Planejamento

  
R.M.

Guia de Remessa de Documentos - GRD  
Nº 21-0188/2016

Concessionária: RODOVIAS DO TIÊTE		Lote: 21	Carta de Referência: RT 475-18
Item de Obra/Serviço: 200704		Rodovia: SP 300	
Obra: SP 300 - Monitoramento do Pavimento - Ano 7			
Código do Documento	Classe do Projeto	Rev.	Título do Documento
RT-SPD158300-158.337-021-P15/007	Pavimentação	0	MONITORAMENTO DE PAVIMENTO ANO 07 DISPOSITIVOS - SUPERFÍCIE ...





Concessionária Rodovias do Tietê S.A.  
 Rod. Comendador Mario Dedini, km 106  
 Salto/SP – Brasil - CEP: 13320-970  
 Cx. Postal 02 - Salto/ SP - Brasil  
 PABX: (55) 11 4602-7900 FAX: 4602-6069



**RT-501/16**

**PROTOCOLO**

Salto, 01 de Junho de 2016.

Ao

**Eng. Theodoro de Almeida Pupo Junior**

**DD. Diretor de Investimentos da Agência Reguladora de Serviços Públicos Delegados de Transporte do Estado de São Paulo – ARTESP**

**Item 20.07.04 – Complemento à RT 354/16, RT 459/16 e RT 475/16 sob protocolos nº 323.416, nº 325.172 e nº 325.781 respectivamente - Monitoramento de Pavimento – Ano 07 – Rodovia SP 300 – GRD 021-0204/2016.**

Prezado Senhor,

A Concessionária Rodovias do Tietê vem encaminhar relatório referente ao Monitoramento de Pavimento Ano 07 da Rodovia SP/300 (Rodovia Marechal Rondon) para análise e aprovação.

Abaixo segue a relação de relatórios:

- RT-SP0000300-158.337-021-P16/007-00 – SUPERFÍCIE ICP;
- RT-SP0000300-158.337-021-P21/007-00 – SÍNTESE/UNIFILAR.


Anexo Guia de Remessa de Documentos – GRD 021-0204/2016.

Estamos à disposição para os esclarecimentos julgados necessários.

Atenciosamente,

Concessionária Rodovias do Tietê

  
**João Chalaça**  
 Gerente de Engenharia e Planejamento

<p><b>FISCALIZADORA - LOTE 21</b>  <b>PROTOCOLO DE RECEBIMENTO</b></p> <p>DECLARO QUE RECEBI OS          DOCUMENTOS DA RGD Nº <u>0204/16</u> E          ESTÃO SUJEITOS A VERIFICAÇÃO          DATA: <u>01/06/16</u>          VISTO: </p>
---

  
**R.M.**





ATENDIMENTO AO COMENTÁRIO E-000915/16 – MONITORAMENTO DO PAVIMENTO –  
ANO 7 – ITEM 20.07.04

**De:** oscampos@artesp.sp.gov.br [mailto:oscampos@artesp.sp.gov.br]

**Enviada em:** terça-feira, 28 de junho de 2016 08:34

**Para:** projetos; GD-Cedoc

**Cc:** silvia.sabino@eagconcessoes.com.br; ana.luisa@eagconcessoes.com.br

**Assunto:** E 000915/16 - Monitoramento do Pavimento - Ano 7 - Item Serviço: 200704

Prezados senhores,

Em referência aos documentos abaixo relacionados, temos a comentar o que se segue.

Item Serviço: 200704

Nome Obra: SP 300 - Monitoramento do Pavimento - Ano 7

Documentos analisados:

RT-SP0000300-158.337-021-P17/007 -/- RT-21.300.158-6-P17/007 - Revisão nº: 0 - Despacho nº: FD.DIN.14447/16 - Protocolo nº: 323416

- Situação: AGUARDANDO ESCLARECIMENTOS

RT-SP0000300-158.337-021-P15/007 -/- RT-21.300.158-6-P15/007 - Revisão nº: 0 - Despacho nº: FD.DIN.17392/16 - Protocolo nº: 325172

- Situação: AGUARDANDO ESCLARECIMENTOS

RT-SPD158300-158.337-021-P17/007 -/- RT-21.300.158-6-P17/007 - Revisão nº: 0 - Despacho nº: FD.DIN.14447/16 - Protocolo nº: 323416

- Situação: AGUARDANDO ESCLARECIMENTOS

RT-SPD158300-158.337-021-P15/007 -/- RT-21.300.158-6-P15/007 - Revisão nº: 0 - Despacho nº: FD.DIN.17828/16 - Protocolo nº: 325781

- Situação: AGUARDANDO ESCLARECIMENTOS

Comentários:

1) Incluir os documentos abaixo relacionados:

- Relatório Síntese da Pista Principal, série P21; [Segue o documento para atendimento ao comentário.](#)

- Relatório Síntese de Dispositivos, série P21; [Segue o documento para atendimento ao comentário.](#)

- Curvas de Desempenho, série P22. [Segue o documento para atendimento ao comentário.](#)

2) Enviar TODOS os documentos constantes do Índice de Documentos deste item em uma única pasta verde. Esses documentos devem estar na revisão correta e seguir os padrões estabelecidos no Comunicado ARTESP DIN/PROJETOS 15/09/2014 – Diretrizes atualizadas para o envio de “RELATÓRIOS DE MONITORAMENTO DO PAVIMENTO” – vigência a partir do dia 15/10/2014. [Segue o documento para atendimento ao comentário.](#)

**Os documentos comentados/carimbados deverão ser retirados no endereço da ARTESP (Rua Iguatemi, nº 105, 10º andar - Itaim Bibi - São Paulo/SP) para revisão. Favor entregar a revisão dos documentos no padrão caixa (ou pasta) cor verde. Favor manter na caixa apenas e tão somente os documentos relativos à última revisão do projeto.**

**Prazo para atendimento é de 10 dias.**

Atenciosamente,

Octávio de Souza Campos  
Gerente de Projetos



(11) 3465-2219

oscampos@artesp.sp.gov.br

Rua Iguatemi, 105 - 10º andar - Itaim Bibi - São Paulo (SP)

Concessionária Rodovias do Tietê S.A.  
 Rod. Comendador Mario Dedini, km 108  
 Salto/SP – Brasil - CEP: 13320-970  
 Cx. Postal 02 - Salto/ SP - Brasil  
 PABX: (55) 11 4602-7900 FAX: 4602-8069



**RT-704/16**

Salto, 08 de Julho de 2016.

**PROCOLO**

Ao

Eng. Theodoro de Almeida Pupo Junior

DD. Diretor de Investimentos da Agência Reguladora de Serviços Públicos Delegados de Transporte do Estado de São Paulo – ARTESP

**Atendimento ao e-mail E 000915/16 e Complemento as correspondências RT 354/16, RT 459/16, RT 475/16 e RT 501/16 - Item 20.07.04 - Monitoramento de Pavimento - Ano 07 - SP300 - Envio de relatórios de monitoramento - GRD 021-0233/2016**

Prezado Senhor,

Encaminhamos os relatórios referente ao Monitoramento de Pavimento Ano 07 da Rodovia SP/300 (Rodovia Marechal Rondon), para análise e aprovação.

Anexo Guia de Remessa de Documentos – GRD 021-0233/2016.


Estamos à disposição para os esclarecimento necessários.

Atenciosamente,

Concessionária Rodovias do Tietê

  
**João Chalaça**  
 Gerente de Engenharia e Planejamento

RECEBEMOS A GRD N° <u>0233/2016</u>
COM OS DTs PARA ANALISE.
<input checked="" type="checkbox"/> CONFERIDOS
( ) NÃO ACEITO (ARTESP NÃO RECEBER)
MOTIVO: _____
DATA: <u>12/07/16</u>
Responsável: <u>Shirley</u>

  
 R.M.



Guia de Remessa de Documentos - GRD  
N° 21-0233/2016



Concessionária: RODOVIAS DO TIÊTE		Lote: 21	Carta de Referência: RT-704-16
Item de Obra/Serviço: 200704		Rodovia: SP 300	
Obra: SP 300 - Monitoramento do Pavimento - Ano 7			
Código do Documento	Classe do Projeto	Rev.	Título do Documento
RT-SP0000300-158.337-021-P16/007	Pavimentação	0	MONITORAMENTO PAVIMETNO ANO 07 - PAVIMENTO RÍGIDO (ICP)
RT-SP0000300-158.337-021-P21/007	Pavimentação	0	MONITORAMENTO DE PAVIMENTO ANO 07 - SÍNTESE/UNIFILAR
RT-SP0000300-158.337-021-P22/007	Pavimentação	0	MONITORAMENTO DE PAVIMENTO ANO 07 - CURVA DE DESEMPENHO
RT-SPD158300-158.337-021-P21/007	Pavimentação	0	MONITORAMENTO DE PAVIMENTO ANO 07 DISPOSITIVOS - UNIFILAR/SÍ...





ATENDIMENTO AO COMENTÁRIO E-001367/16, E-001368/16 E E-001369/16 –  
MONITORAMENTO DO PAVIMENTO – ANO 7 – ITEM 20.07.04

**De:** oscampos@artesp.sp.gov.br

**Enviado em:** segunda-feira, 8 de agosto de 2016 11:48

Para: projetos; GD-Cedoc

**Assunto:** E 001367/16 - SP 300 - Monitoramento do Pavimento - Ano 7

Prezados senhores,

Em referência aos documentos abaixo relacionados, temos a comentar o que se segue.

Rodovia: SP 300 Item Serviço: 200704

Nome Obra: SP 300 - Monitoramento do Pavimento - Ano 7

Documentos analisados:

RT-SP0000300-158.337-021-P22/007 -/- RT-21.300.158-6-P22/007 - Revisão nº: 0 -  
Despacho nº: FD.DIN.24938/16 - Protocolo nº: 330337

- Situação: AGUARDANDO ESCLARECIMENTOS

RT-SP0000300-158.337-021-P17/007 -/- RT-21.300.158-6-P17/007 - Revisão nº: 0 -  
Despacho nº: FD.DIN.14447/16 - Protocolo nº: 323416

- Situação: AGUARDANDO ESCLARECIMENTOS

RT-SP0000300-158.337-021-P21/007 -/- RT-21.300.158-6-P21/007 - Revisão nº: 0 -  
Despacho nº: FD.DIN.24938/16 - Protocolo nº: 330337

- Situação: AGUARDANDO ESCLARECIMENTOS

RT-SP0000300-158.337-021-P15/007 -/- RT-21.300.158-6-P15/007 - Revisão nº: 0 -  
Despacho nº: FD.DIN.17392/16 - Protocolo nº: 325172

- Situação: APROVADO COM RESSALVAS

RT-SPD158300-158.337-021-P17/007 -/- RT-21.300.158-6-P17/007 - Revisão nº: 0 -  
Despacho nº: FD.DIN.14447/16 - Protocolo nº: 323416

- Situação: AGUARDANDO ESCLARECIMENTOS

RT-SPD158300-158.337-021-P15/007 -/- RT-21.300.158-6-P15/007 - Revisão nº: 0 -  
Despacho nº: FD.DIN.17828/16 - Protocolo nº: 325781

- Situação: AGUARDANDO ESCLARECIMENTOS

RT-SPD158300-158.337-021-P21/007 -/- RT-21.300.158-6-P21/007 - Revisão nº: 0 -  
Despacho nº: FD.DIN.24938/16 - Protocolo nº: 330337

- Situação: AGUARDANDO ESCLARECIMENTOS

RT-SP0000300-158.337-021-P16/007 -/- RT-21.300.158-6-P16/007 - Revisão nº: 0 -  
Despacho nº: FD.DIN.24938/16 - Protocolo nº: 330337

- Situação: AGUARDANDO ESCLARECIMENTOS

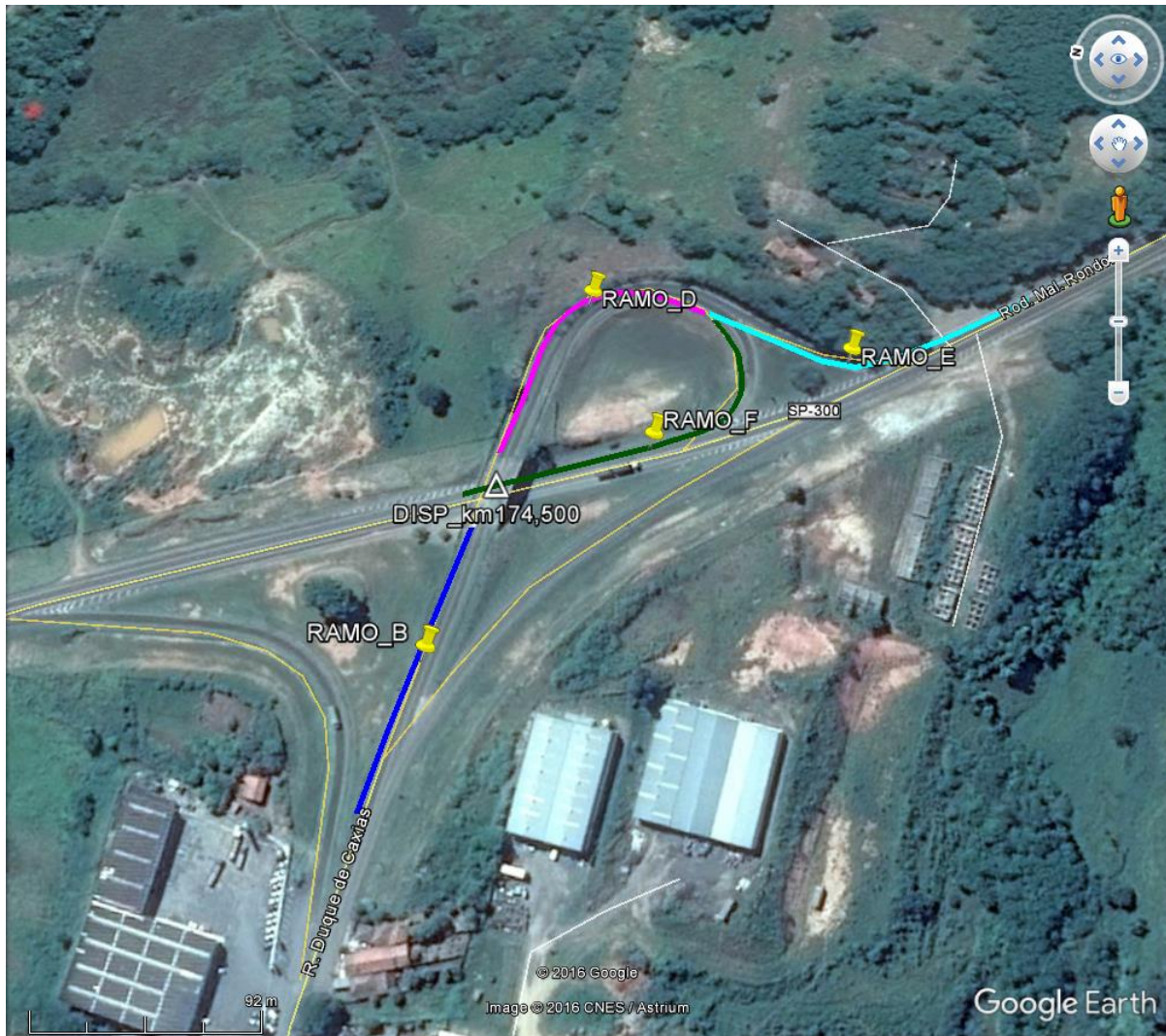
Comentários:

RT-SPD158300-158.337-021-P15/007 - Rev. 0

Status: Aguardando Esclarecimentos

- Justificar na coluna de nomenclatura o motivo de algumas alças/ramos se repetirem.

**Resposta:** Existem dispositivos que possuem duas faixas com sentidos opostos e para distinguir essas faixas apresentamos os resultados dos levantamentos com sequência de ramos como no exemplo a seguir: Dispositivo Km 174+500 possui sequência de ramos E-D-B e B-D-F onde a nomenclatura do ramo D se repete (pois possui duas faixas com sentidos opostos), porém a sequência E-D-B refere-se a faixa de quem utiliza a saída da pista Oeste para entrar no dispositivo e a sequência B-D-F refere-se a faixa de quem utiliza o dispositivo para entrar na pista Oeste.



RT-SP0000300-158.337-021-P17/007 - Rev. 0

Status: Aguardando Esclarecimentos

- Revisar a numeração da faixa nos intervalos: 236,070 ao 236,370 e 237,050 e 240,033.

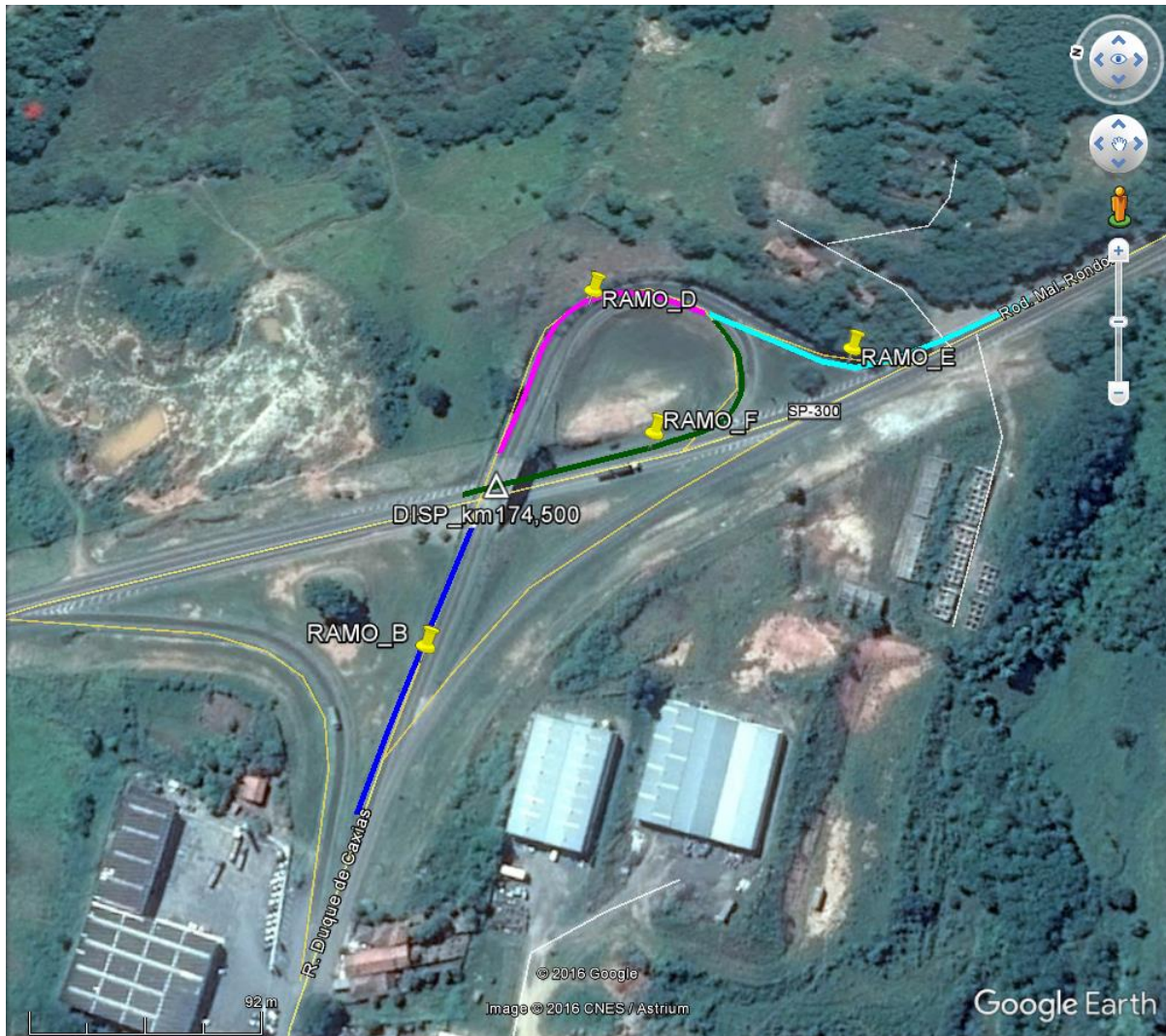
**Resposta:** Segue documento revisado em atendimento ao comentário.

RT-SPD158300-158.337-021-P17/007 - Rev. 0

Status: Aguardando Esclarecimentos

- Justificar na coluna de nomenclatura o motivo de algumas alças/ramos se repetirem.

**Resposta:** Existem dispositivos que possuem duas faixas com sentidos opostos e para distinguir essas faixas apresentamos os resultados dos levantamentos com sequência de ramos como no exemplo a seguir: Dispositivo Km 174+500 possui sequência de ramos E-D-B e B-D-F onde a nomenclatura do ramo D se repete (pois possui duas faixas com sentidos opostos), porém a sequência E-D-B refere-se a faixa de quem utiliza a saída da pista Oeste para entrar no dispositivo e a sequência B-D-F refere-se a faixa de quem utiliza o dispositivo para entrar na pista Oeste.



RT-SP000300-158.337-021-P21/007 - Rev. 0

Status: Aguardando Esclarecimentos

- Informar a data de conclusão, a solução prevista, o item de obra e as datas de início e fim sobre a conservação especial.

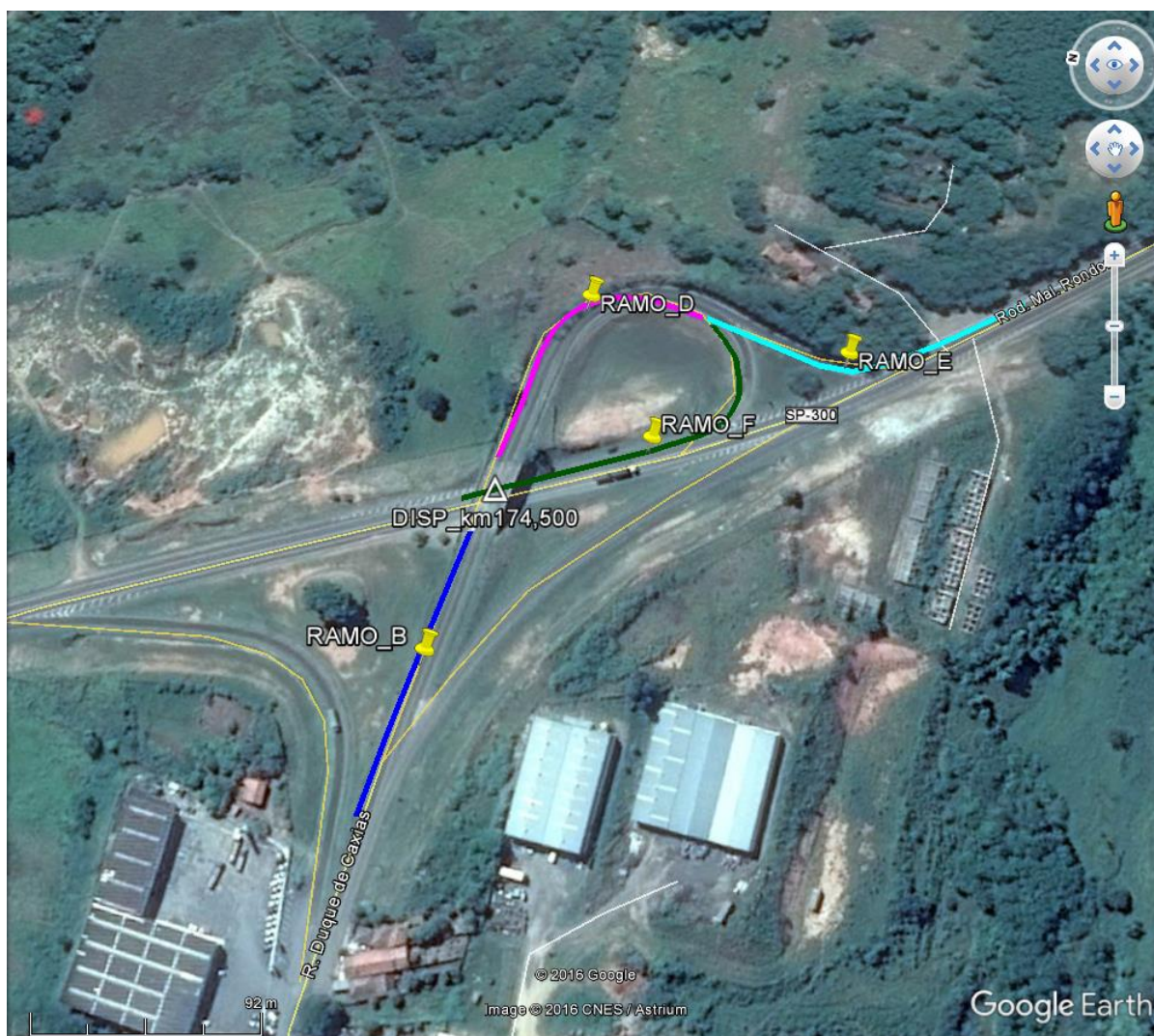
**Resposta:** Segue documento revisado em atendimento ao comentário.

RT-SPD158300-158.337-021-P21/007 - Rev. 0

Status: Aguardando Esclarecimentos

- Justificar na coluna de observação o motivo de algumas alças/ramos se repetirem.

**Resposta:** Existem dispositivos que possuem duas faixas com sentidos opostos e para distinguir essas faixas apresentamos os resultados dos levantamentos com sequência de ramos como no exemplo a seguir: Dispositivo Km 174+500 possui sequência de ramos E-D-B e B-D-F onde a nomenclatura do ramo D se repete (pois possui duas faixas com sentidos opostos), porém a sequência E-D-B refere-se a faixa de quem utiliza a saída da pista Oeste para entrar no dispositivo e a sequência B-D-F refere-se a faixa de quem utiliza o dispositivo para entrar na pista Oeste.



- Informar a data de conclusão, a solução prevista, o item de obra e as datas de início e fim sobre a conservação especial.

**Resposta:** Os resultados apresentados no relatório divergem da realidade em campo devido à pequena extensão dos segmentos para realização das leituras, fato este que torna os resultados inconsistentes para uma avaliação eficaz do monitoramento.

- Os documentos comentados/carimbados deverão ser retirados no endereço da EAF: Consórcio Setepa - Urbaniza - ECR Engenharia, na Rua Marquês de Itu, 61 – 10º Andar – Vila Buarque para revisão. Favor entregar o projeto revisado (última revisão dos documentos) no padrão caixa (ou pasta) cor verde.

**Prazo de atendimento: 20 dias**

Atenciosamente,

Octávio de Souza Campos  
Gerente de Projetos



(11) 3465-2219  
oscampos@artesp.sp.gov.br  
Rua Iguatemi, 105 - 10º andar - Itaim Bibi - São Paulo (SP)

**De:** oscampos@artesp.sp.gov.br

**Enviado em:** segunda-feira, 8 de agosto de 2016 11:50

**Para:** projetos; GD-Cedoc

**Assunto:** E 001368/16 - SP 300 - Monitoramento do Pavimento - Ano 7

Prezados senhores,

Em referência aos documentos abaixo relacionados, temos a comentar o que se segue.

Item Serviço: 200704

Nome Obra: SP 300 - Monitoramento do Pavimento - Ano 7

Documentos analisados:

RT-SP0000300-158.337-021-P22/007 -/- RT-21.300.158-6-P22/007 - Revisão nº: 0 -  
Despacho nº: FD.DIN.24938/16 - Protocolo nº: 330337

- Situação: AGUARDANDO ESCLARECIMENTOS

RT-SP0000300-158.337-021-P17/007 -/- RT-21.300.158-6-P17/007 - Revisão nº: 0 -  
Despacho nº: FD.DIN.14447/16 - Protocolo nº: 323416

- Situação: AGUARDANDO ESCLARECIMENTOS

RT-SP0000300-158.337-021-P21/007 -/- RT-21.300.158-6-P21/007 - Revisão nº: 0 -  
Despacho nº: FD.DIN.24938/16 - Protocolo nº: 330337

- Situação: AGUARDANDO ESCLARECIMENTOS

RT-SP0000300-158.337-021-P15/007 -/- RT-21.300.158-6-P15/007 - Revisão nº: 0 -  
Despacho nº: FD.DIN.17392/16 - Protocolo nº: 325172

- Situação: APROVADO COM RESSALVAS

RT-SPD158300-158.337-021-P17/007 -/- RT-21.300.158-6-P17/007 - Revisão nº: 0 -  
Despacho nº: FD.DIN.14447/16 - Protocolo nº: 323416

- Situação: AGUARDANDO ESCLARECIMENTOS

RT-SPD158300-158.337-021-P15/007 -/- RT-21.300.158-6-P15/007 - Revisão nº: 0 -  
Despacho nº: FD.DIN.17828/16 - Protocolo nº: 325781

- Situação: AGUARDANDO ESCLARECIMENTOS

RT-SPD158300-158.337-021-P21/007 -/- RT-21.300.158-6-P21/007 - Revisão nº: 0 -  
Despacho nº: FD.DIN.24938/16 - Protocolo nº: 330337

- Situação: AGUARDANDO ESCLARECIMENTOS

RT-SP0000300-158.337-021-P16/007 -/- RT-21.300.158-6-P16/007 - Revisão nº: 0 -  
Despacho nº: FD.DIN.24938/16 - Protocolo nº: 330337

- Situação: AGUARDANDO ESCLARECIMENTOS

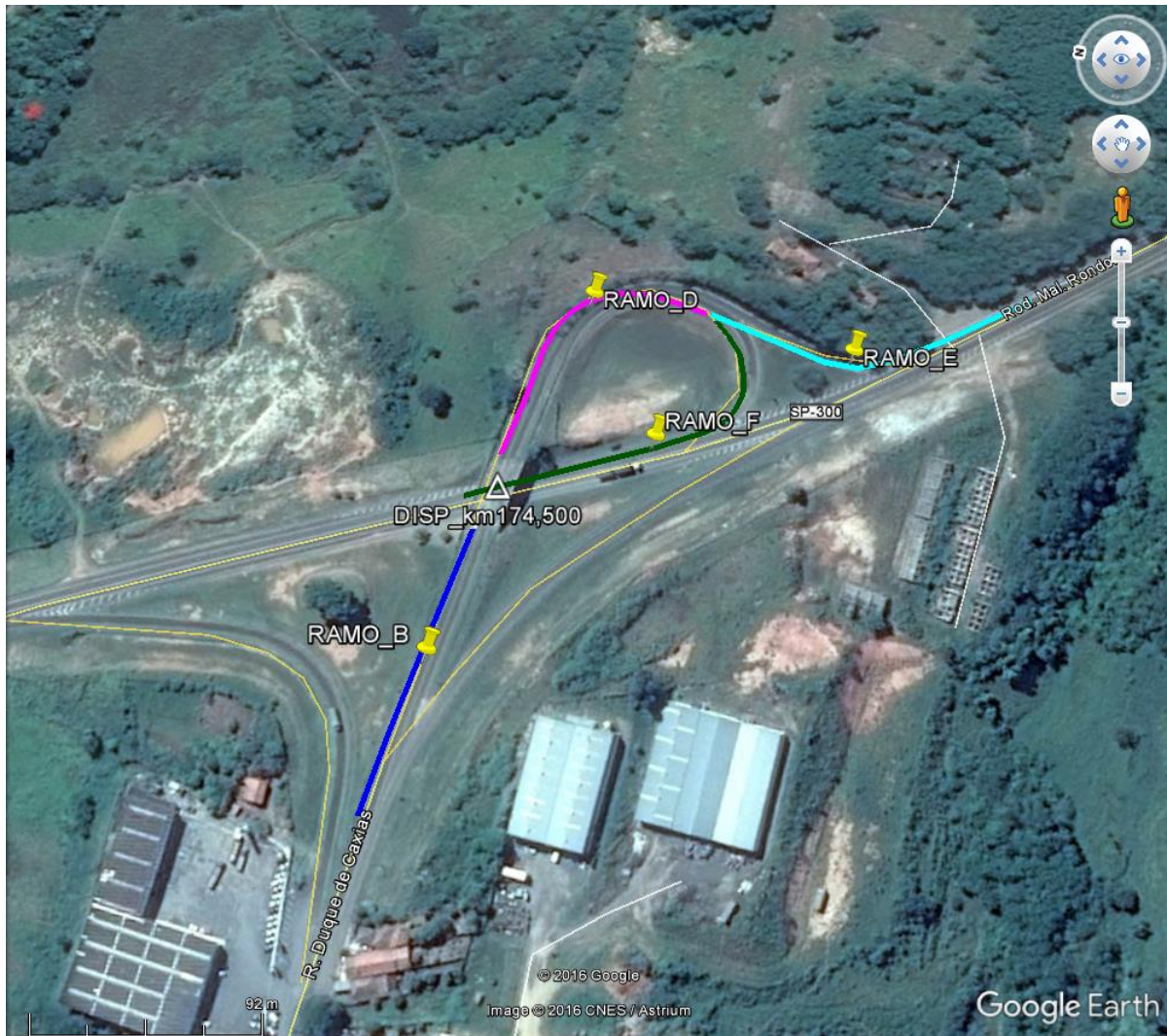
Comentários:

RT-SPD158300-158.337-021-P15/007 - Rev. 0

Status: Aguardando Esclarecimentos

- Justificar na coluna de nomenclatura o motivo de algumas alças/ramos se repetirem.

**Resposta:** Existem dispositivos que possuem duas faixas com sentidos opostos e para distinguir essas faixas apresentamos os resultados dos levantamentos com sequência de ramos como no exemplo a seguir: Dispositivo Km 174+500 possui sequência de ramos E-D-B e B-D-F onde a nomenclatura do ramo D se repete (pois possui duas faixas com sentidos opostos), porém a sequência E-D-B refere-se a faixa de quem utiliza a saída da pista Oeste para entrar no dispositivo e a sequência B-D-F refere-se a faixa de quem utiliza o dispositivo para entrar na pista Oeste.



RT-SP0000300-158.337-021-P17/007 - Rev. 0

Status: Aguardando Esclarecimentos

- Revisar a numeração da faixa nos intervalos: 236,070 ao 236,370 e 237,050 e 240,033.

**Resposta:** Segue documento revisado em atendimento ao comentário.

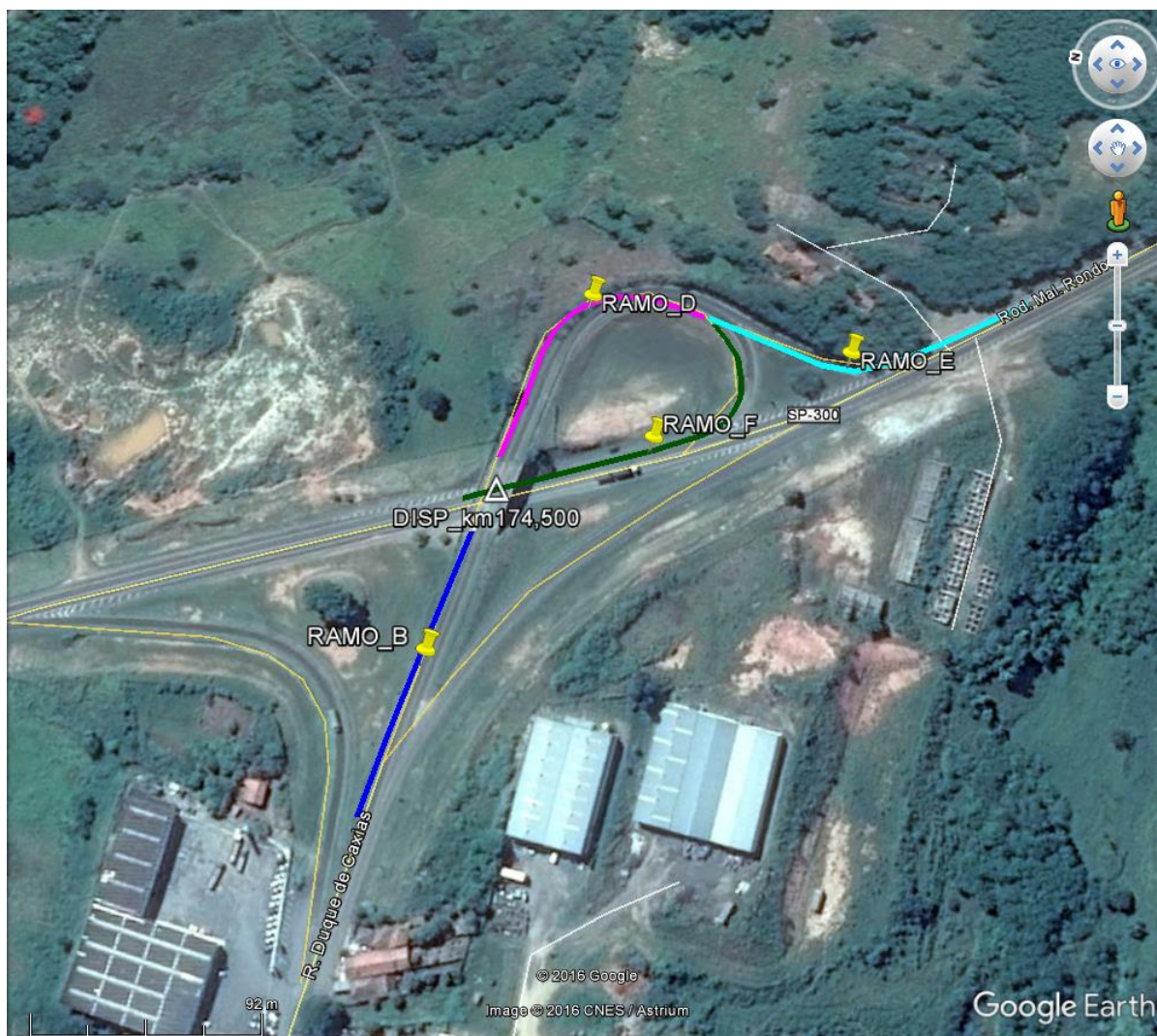
RT-SPD158300-158.337-021-P17/007 - Rev. 0

Status: Aguardando Esclarecimentos

- Justificar na coluna de nomenclatura o motivo de algumas alças/ramos se repetirem.



**Resposta:** Existem dispositivos que possuem duas faixas com sentidos opostos e para distinguir essas faixas apresentamos os resultados dos levantamentos com sequência de ramos como no exemplo a seguir: Dispositivo Km 174+500 possui sequência de ramos E-D-B e B-D-F onde a nomenclatura do ramo D se repete (pois possui duas faixas com sentidos opostos), porém a sequência E-D-B refere-se a faixa de quem utiliza a saída da pista Oeste para entrar no dispositivo e a sequência B-D-F refere-se a faixa de quem utiliza o dispositivo para entrar na pista Oeste.



RT-SP0000300-158.337-021-P21/007 - Rev. 0

Status: Aguardando Esclarecimentos

- Informar a data de conclusão, a solução prevista, o item de obra e as datas de início e fim sobre a conservação especial.

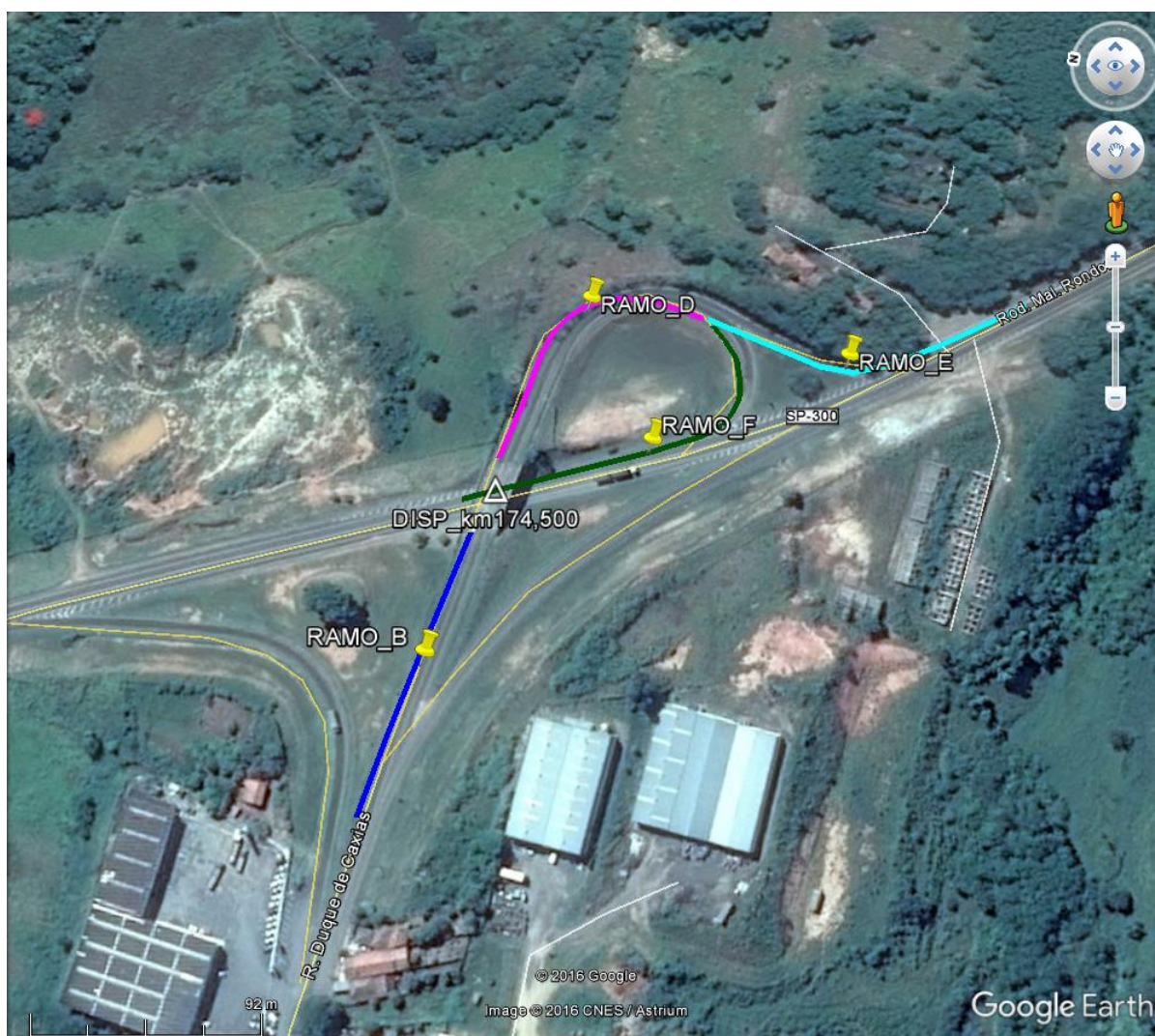
**Resposta:** [Segue documento revisado em atendimento ao comentário.](#)

RT-SPD158300-158.337-021-P21/007 - Rev. 0

Status: Aguardando Esclarecimentos

- Justificar na coluna de observação o motivo de algumas alças/ramos se repetirem.

**Resposta:** Existem dispositivos que possuem duas faixas com sentidos opostos e para distinguir essas faixas apresentamos os resultados dos levantamentos com sequência de ramos como no exemplo a seguir: Dispositivo Km 174+500 possui sequência de ramos E-D-B e B-D-F onde a nomenclatura do ramo D se repete (pois possui duas faixas com sentidos opostos), porém a sequência E-D-B refere-se a faixa de quem utiliza a saída da pista Oeste para entrar no dispositivo e a sequência B-D-F refere-se a faixa de quem utiliza o dispositivo para entrar na pista Oeste.



- Informar a data de conclusão, a solução prevista, o item de obra e as datas de início e fim sobre a conservação especial.

**Resposta:** Os resultados apresentados no relatório divergem da realidade em campo devido à pequena extensão dos segmentos para realização das leituras, fato este que torna os resultados inconsistentes para uma avaliação eficaz do monitoramento.

- Os documentos comentados/carimbados deverão ser retirados no endereço da EAF: Consórcio Setepla - Urbaniza - ECR Engenharia, na Rua Marquês de Itu, 61 – 10º Andar – Vila Buarque para revisão. Favor entregar o projeto revisado (última revisão dos documentos) no padrão caixa (ou pasta) cor verde.

**Prazo de atendimento: 20 dias**

Atenciosamente,

Octávio de Souza Campos  
Gerente de Projetos

**ARTESP**  
AGÊNCIA DE TRANSPORTE DO ESTADO DE SÃO PAULO

(11) 3465-2219  
oscampos@artesp.sp.gov.br  
Rua Iguatemi, 105 - 10º andar - Itaim Bibi - São Paulo (SP)

De: oscampos@artesp.sp.gov.br

Enviado em: segunda-feira, 8 de agosto de 2016 13:54

Para: projetos; GD-Cedoc

Assunto: E 001369/16 - SP 300 - Monitoramento do Pavimento - Ano 7

Prezados senhores,

Em referência aos documentos abaixo relacionados, temos a comentar o que se segue.

Item Serviço: 200704

Nome Obra: SP 300 - Monitoramento do Pavimento - Ano 7

Documentos analisados:

RT-SP0000300-158.337-021-P22/007 -/- RT-21.300.158-6-P22/007 - Revisão nº: 0 -  
Despacho nº: FD.DIN.24938/16 - Protocolo nº: 330337

- Situação: AGUARDANDO ESCLARECIMENTOS

RT-SP0000300-158.337-021-P17/007 -/- RT-21.300.158-6-P17/007 - Revisão nº: 0 -  
Despacho nº: FD.DIN.14447/16 - Protocolo nº: 323416

- Situação: AGUARDANDO ESCLARECIMENTOS

RT-SP0000300-158.337-021-P21/007 -/- RT-21.300.158-6-P21/007 - Revisão nº: 0 -  
Despacho nº: FD.DIN.24938/16 - Protocolo nº: 330337

- Situação: AGUARDANDO ESCLARECIMENTOS

RT-SP0000300-158.337-021-P15/007 -/- RT-21.300.158-6-P15/007 - Revisão nº: 0 -  
Despacho nº: FD.DIN.17392/16 - Protocolo nº: 325172

- Situação: APROVADO COM RESSALVAS

RT-SPD158300-158.337-021-P17/007 -/- RT-21.300.158-6-P17/007 - Revisão nº: 0 -  
Despacho nº: FD.DIN.14447/16 - Protocolo nº: 323416

- Situação: AGUARDANDO ESCLARECIMENTOS

RT-SPD158300-158.337-021-P15/007 -/- RT-21.300.158-6-P15/007 - Revisão nº: 0 -  
Despacho nº: FD.DIN.17828/16 - Protocolo nº: 325781

- Situação: AGUARDANDO ESCLARECIMENTOS

RT-SPD158300-158.337-021-P21/007 -/- RT-21.300.158-6-P21/007 - Revisão nº: 0 -  
Despacho nº: FD.DIN.24938/16 - Protocolo nº: 330337

- Situação: AGUARDANDO ESCLARECIMENTOS

RT-SP0000300-158.337-021-P16/007 -/- RT-21.300.158-6-P16/007 - Revisão nº: 0 -  
Despacho nº: FD.DIN.24938/16 - Protocolo nº: 330337

- Situação: AGUARDANDO ESCLARECIMENTOS

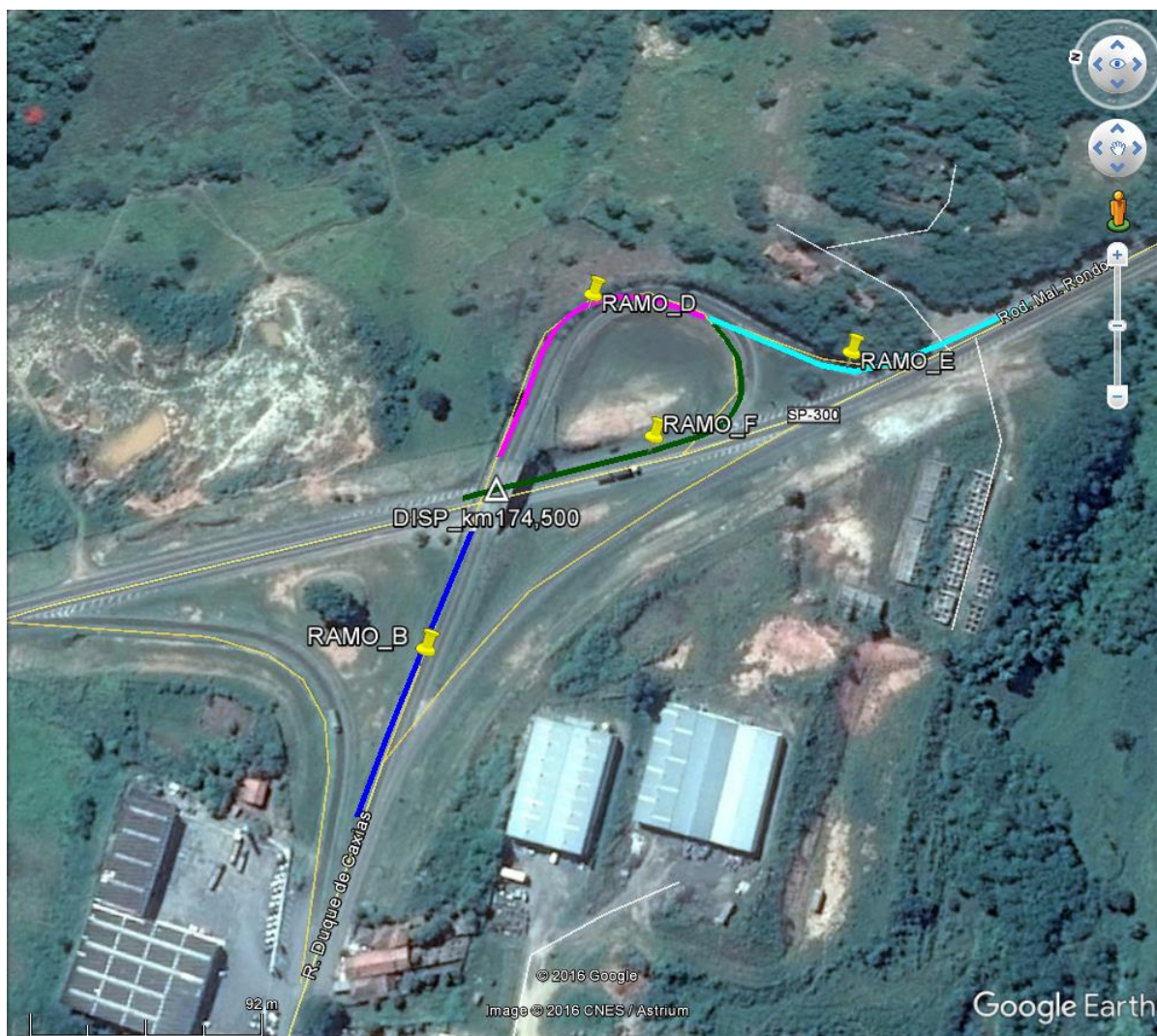
Comentários:

RT-SPD158300-158.337-021-P15/007 - Rev. 0

Status: Aguardando Esclarecimentos

- Justificar na coluna de nomenclatura o motivo de algumas alças/ramos se repetirem.

**Resposta:** Existem dispositivos que possuem duas faixas com sentidos opostos e para distinguir essas faixas apresentamos os resultados dos levantamentos com sequência de ramos como no exemplo a seguir: Dispositivo Km 174+500 possui sequência de ramos E-D-B e B-D-F onde a nomenclatura do ramo D se repete (pois possui duas faixas com sentidos opostos), porém a sequência E-D-B refere-se a faixa de quem utiliza a saída da pista Oeste para entrar no dispositivo e a sequência B-D-F refere-se a faixa de quem utiliza o dispositivo para entrar na pista Oeste.



RT-SP000300-158.337-021-P17/007 - Rev. 0

Status: Aguardando Esclarecimentos

- Revisar a numeração da faixa nos intervalos: 236,070 ao 236,370 e 237,050 e 240,033.

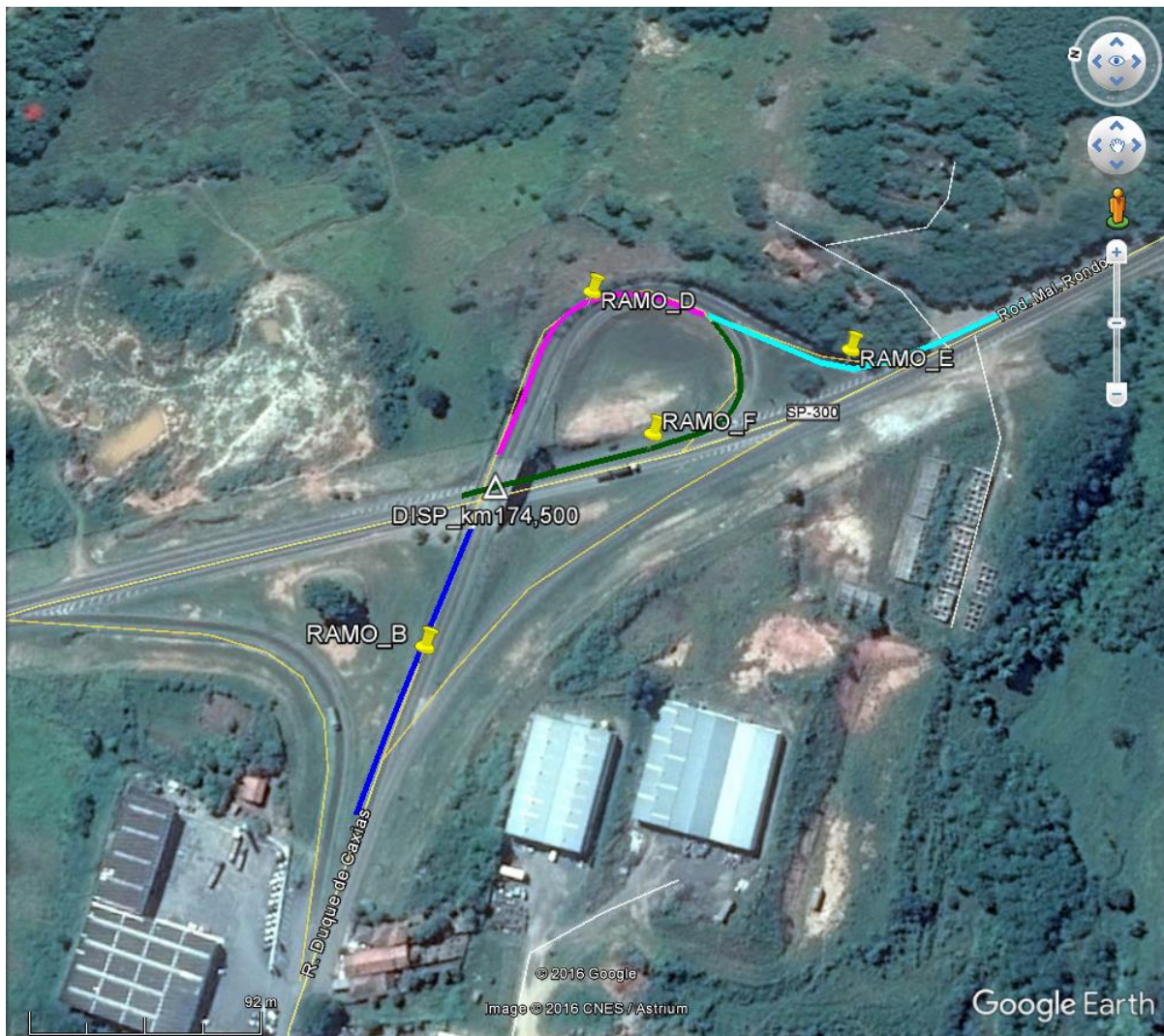
**Resposta:** Segue documento revisado em atendimento ao comentário.

RT-SPD158300-158.337-021-P17/007 - Rev. 0

Status: Aguardando Esclarecimentos

- Justificar na coluna de nomenclatura o motivo de algumas alças/ramos se repetirem.

**Resposta:** Existem dispositivos que possuem duas faixas com sentidos opostos e para distinguir essas faixas apresentamos os resultados dos levantamentos com sequência de ramos como no exemplo a seguir: Dispositivo Km 174+500 possui sequência de ramos E-D-B e B-D-F onde a nomenclatura do ramo D se repete (pois possui duas faixas com sentidos opostos), porém a sequência E-D-B refere-se a faixa de quem utiliza a saída da pista Oeste para entrar no dispositivo e a sequência B-D-F refere-se a faixa de quem utiliza o dispositivo para entrar na pista Oeste.



RT-SP0000300-158.337-021-P21/007 - Rev. 0

Status: Aguardando Esclarecimentos

- Informar a data de conclusão, a solução prevista, o item de obra e as datas de início e fim sobre a conservação especial.

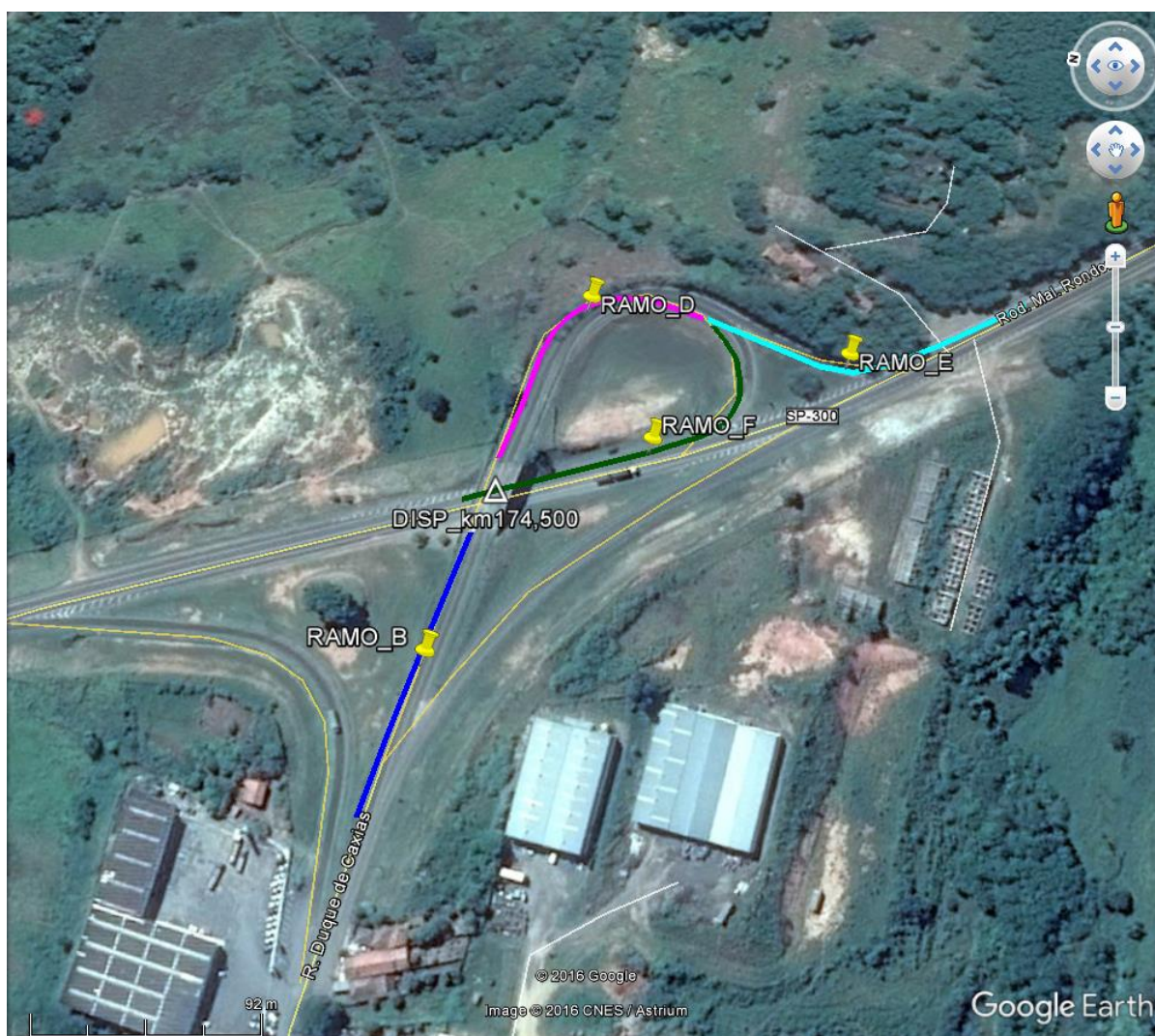
**Resposta:** Segue documento revisado em atendimento ao comentário.

RT-SPD158300-158.337-021-P21/007 - Rev. 0

Status: Aguardando Esclarecimentos

- Justificar na coluna de observação o motivo de algumas alças/ramos se repetirem.

**Resposta:** Existem dispositivos que possuem duas faixas com sentidos opostos e para distinguir essas faixas apresentamos os resultados dos levantamentos com sequência de ramos como no exemplo a seguir: Dispositivo Km 174+500 possui sequência de ramos E-D-B e B-D-F onde a nomenclatura do ramo D se repete (pois possui duas faixas com sentidos opostos), porém a sequência E-D-B refere-se a faixa de quem utiliza a saída da pista Oeste para entrar no dispositivo e a sequência B-D-F refere-se a faixa de quem utiliza o dispositivo para entrar na pista Oeste.



- Informar a data de conclusão, a solução prevista, o item de obra e as datas de início e fim sobre a conservação especial.

**Resposta:** Os resultados apresentados no relatório divergem da realidade em campo devido à pequena extensão dos segmentos para realização das leituras, fato este que torna os resultados inconsistentes para uma avaliação eficaz do monitoramento.

- Os documentos comentados/carimbados deverão ser retirados no endereço da EAF: Consórcio Setepla - Urbaniza - ECR Engenharia, na Rua Marquês de Itu, 61 – 10º Andar – Vila Buarque para revisão. Favor entregar o projeto revisado (última revisão dos documentos) no padrão caixa (ou pasta) cor verde.

**Prazo de atendimento: 20 dias**

Atenciosamente,

Octávio de Souza Campos  
Gerente de Projetos

**ARTESP**  
AGÊNCIA DE TRANSPORTE DO ESTADO DE SÃO PAULO

(11) 3465-2219  
oscampos@artesp.sp.gov.br  
Rua Iguatemi, 105 - 10º andar - Itaim Bibi - São Paulo (SP)