

ASSEMBLEIA LEGISLATIVA



DO ESTADO DE SÃO PAULO

PROJETO DE LEI N° 1153/2017

RGL 09176/2017

DAVI ZAIA

Classifica Gavião Peixoto como Município de Interesse Turístico.

Volume 3

9176/17

2006

A MESA	
Junta de	
22 / 08 / 18	
Presidente	

FLS. N.º	511
RG	9176

Req. Juntada ao Projeto de lei nº 1153, de 2017

Requeiro a juntada dos documentos anexos ao **Projeto de Lei nº 1153/2017** de minha autoria, que **classifica como de Interesse Turístico o Município de Gavião Peixoto** a fim de complementar a documentação anteriormente enviada, visando a correta instrução da presente proposição.

Sala das Sessões, em



Deputado Davi Zaia

ENTREGUE À MESA DE VOT.

22/08/18 023606

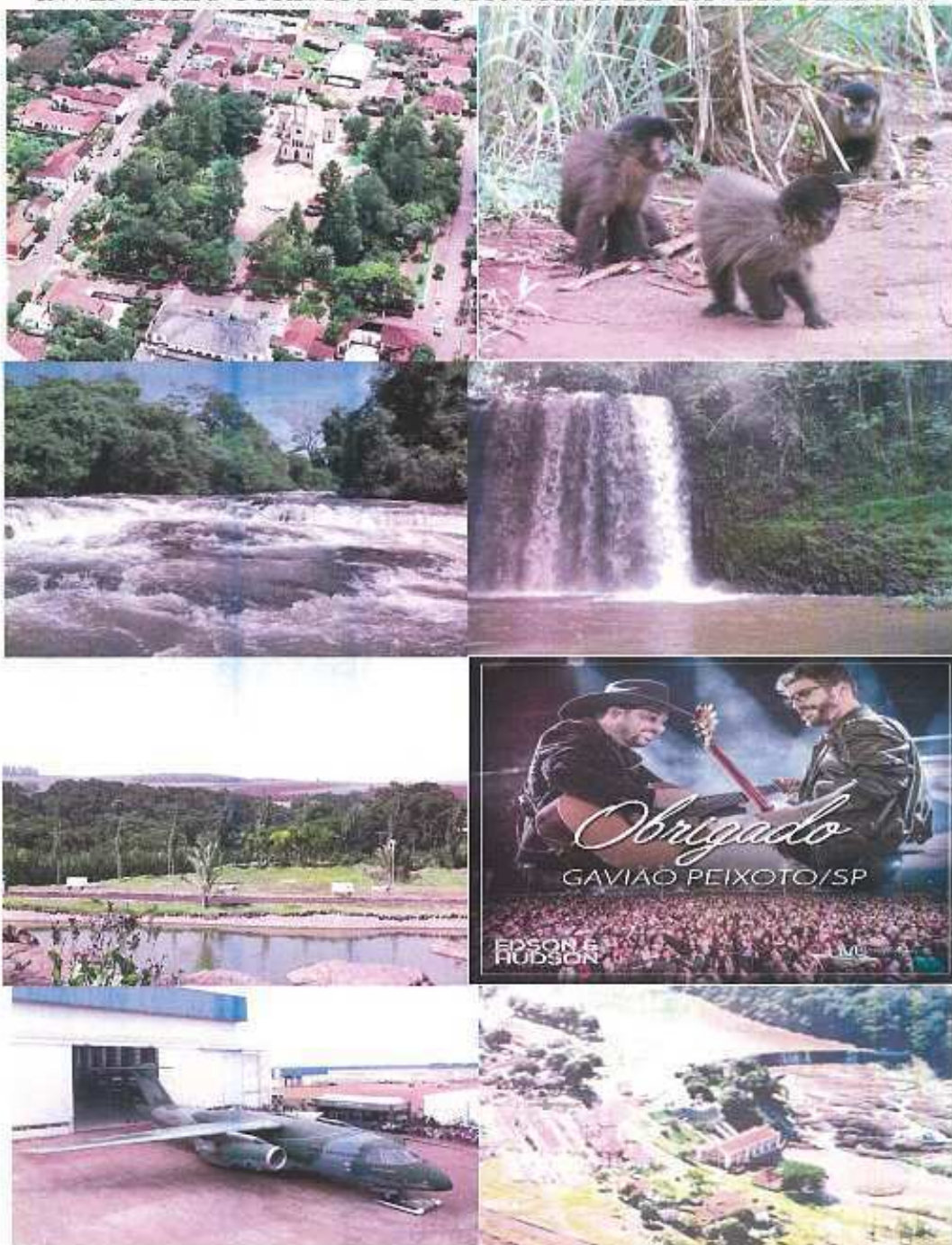
Geraldo Cruz



Prefeitura Municipal de Gavião Peixoto
ESTADO DE SÃO PAULO



INVENTÁRIO TURÍSTICO DO MUNICÍPIO DE GAVIÃO PEIXOTO





Prefeitura Municipal de Gavião Peixoto
ESTADO DE SÃO PAULO

Elaboração:

Gustavo Martins Piccolo: (Doutor em Educação e Professor da Universidade de Araraquara);

Ana Lia Silva Souza Dentillo: (Turismóloga, Professora do Curso Técnico em Agenciamento de Viagem da Etec e professora do Curso de Turismo da FAIBI - Faculdade de Filosofia, Ciências e Letras de Ibitinga); Termo de colaboração em anexo.

Classe A Viagens/Cristiane Mendonca - ME. Cristiane Mendonça: Proprietária. (Responsável por assessoria técnica ao Inventário). Número CNPJ. 182289110001-36; CNAE: 7911200. O Termo de colaboração para produção da pesquisa segue em anexo.

COMTUR de Gavião Peixoto: Aeylino Marcondes Rezende Júnior (Presidente do COMTUR);

Secretaria de Esporte, Juventude, Lazer e Turismo (SEJELT)

Mensagem do Prefeito

Apresentamos abaixo o Inventário Municipal do Município de Gavião Peixoto. Nele o Leitor encontrará as mais diversas belezas que compõem a cidade, assim como os elementos estruturadores do turismo no município. É um inventário escrito por diversas mãos e que colheu as mais distintas opiniões da sociedade civil e dos poderes executivos e legislativo de forma geral. Cabe neste momento agradecer a todos que fizeram deste momento elo fundante de um novo panorama que se arquiteta sobre o município de Gavião Peixoto, o qual objetiva se transformar em município de interesse turístico e assim gerar emprego, renda e vida a população, posto acreditarmos que além de todas as benesses que o turismo atrai a cidade, certamente das mais importantes é a produção de uma outra roupagem a cidade, a qual passa a se preocupar na manutenção de suas belezas históricas, culturais e naturais, além de deixar a mesma a cada dia mais bela e bem cuidada. Este é um papel e dever de todo gestor público, todavia, quando a mesma recebe a insígnia de município de interesse turístico todas estas relações se tornam ainda mais candentes. Que Gavião Peixoto seja acolhedora a todos os turistas; que os mesmos sintam desejo em visita-lo e quando o forem queiram retorná-la; já a população que se encanta com sua beleza a cada dia e a preserve de forma a maximizar seus efeitos fundantes.

Gustavo Martins Piccolo

Prefeito do Município de Gavião Peixoto



Prefeitura Municipal de Gavião Peixoto
ESTADO DE SÃO PAULO

SUMÁRIO

A.1 – Histórico.....	04
A.2. Informações básicas do Município.....	05
A.3. Acesso.....	16
A.4 Outras estruturas de Apoio.....	20
B – Caracterização do Município em Turismo.....	32
B.1. Fluxo.....	32
B.2 Órgão Oficial de Turismo.....	32
B.3 Conselho Municipal de Turismo.....	32
B.4 Capacitação em Turismo.....	34
B.5 Economia do Turismo.....	34
B.6 Planejamento.....	34
C – Serviços e equipamentos turísticos.....	35
C.1. Meios de Hospedagem.....	35
C.2 Principais bares e restaurantes.....	39
C.3 Agência de Viagens e Receptivo.....	40
C.4 Eventos de Gavião Peixoto.....	40
C.5 Equipamentos de Recreação e Entretenimento	45
C.6 Transportes.....	46
C.7. Informações Turísticas.....	47
C.8. Sinalização Turística.....	47
D. Apresentação dos principais elementos que fazem parte da oferta turística de Gavião Peixoto.....	48
D.1) Atrativos Naturais.....	48
D.2 – Atrativos Culturais.....	62
D.3. Eventos de Gavião Peixoto.....	74
D.4. Gastronomia.....	79
D.5 Artesanatos e Trabalhos Manuais.....	79
E. Segmentação.....	80
Anexos.....	90



Prefeitura Municipal de Gavião Peixoto

ESTADO DE SÃO PAULO

Nome do município: Gavião Peixoto

Endereço	Alameda Fratuci, n.100
CEP	14813000
Prefeito	Gustavo Martins Piccolo
Telefone	16 997006723
Fax	
Email	gabinete@gaviaopeixoto.sp.gov.br ; turismo@gaviaopeixoto.sp.gov.br
Site Oficial	gaviaopeixoto.sp.gov.br/turismo ;

A – Dados básicos e de Infraestrutura o turismo

A.1 – Histórico

O município de Gavião Peixoto está situado na região central do Estado de São Paulo. Possui uma população de pouco menos de 5 mil habitantes e um ritmo de vida calmo e monótono. No que se refere ao turismo propriamente dito o município dispõe de uma série de importantes belezas naturais, tais como diversas cachoeiras, o Rio Jacaré Guaçu, muito utilizado para pesca e esportes de aventura, a Mata dos Macacos, também faz parte do arcabouço turístico do município as belezas históricas como a Igreja de Santo Antônio, a Antiga Estação Ferroviária e a imponente Usina Hidrelétrica, das dez mais antigas de todo o Estado de São Paulo. O município aos poucos implantou importantes tradições festivas que tem agregado um grande número de pessoas das mais diversas localidades, sendo a mais tradicional a Festa Junina do Município, que, inclusive, foi apoiada nas últimas três edições pelo Ministério do Turismo devido a sua grande importância regional. A grande atividade econômica baseia-se no interior do Polo Aeroespacial, na qual se encontra situada uma unidade da Embraer, que gera fonte de negócios dos mais diversos e atrai pessoas das mais diversas nacionalidades ao município.

O Plano Diretor de Turismo visa explorar as características turísticas da cidade. Pelo entendimento de que o foco principal do turismo em Gavião Peixoto congrega diversos segmentos tais como o Ecoturismo, o Turismo de Pesca, o Turismo de aventura e o Turismo



Prefeitura Municipal de Gavião Peixoto
ESTADO DE SÃO PAULO

de Negócios. Destes seguramente o Ecoturismo se perfaz de via principal devido a uma série de belezas naturais que o município possui, sem contudo, destacar a importância do turismo de negócios devido a própria proeminência da EMBRAER, ainda que o foco do desenvolvimento turístico acreditemos se concentrar mais na exploração de visitação e experimentação das belezas naturais do município.

A.2. Informações básicas do Município

Apresentaremos neste capítulo os principais dados sobre o município de Gavião Peixoto em sua curta história de existência enquanto município emancipado. Para tanto, nos valem de dados do IBGE, do Governo do Estado de São Paulo, da pesquisa sobre o município realizada por Marucci (2007) e todos os elementos que são importantes a história constitutivo do município.

Identificação do Município em Relação ao Estado de São Paulo



Símbolos do Município: Bandeira e Brasão de Gavião Peixoto



Prefeitura Municipal de Gavião Peixoto
ESTADO DE SÃO PAULO



Dados Demográficos de Gavião Peixoto

Área da unidade territorial - 2016	243,766	km²
Estabelecimentos de Saúde SUS	4	estabelecimentos
Matrícula - Ensino fundamental - 2015	585	matrículas
Matrícula - Ensino médio - 2015	163	matrículas
Número de unidades locais	183	unidades
Pessoal ocupado total	3.328	peessoas
PIB per capita a preços correntes - 2014	24.304,31	reais
População Residente 2010	4.419	peessoas
População Residente Projeção Censo 2017	4.739	peessoas
População residente - Homens	2.284	peessoas
População residente - Mulheres	2.135	peessoas
População residente alfabetizada	3.730	peessoas
População residente que frequentava creche ou escola	1.767	peessoas
População residente, religião católica apostólica romana	2.971	peessoas
População residente, religião espírita	38	peessoas
População residente, religião evangélicas	1.074	peessoas
Valor do rendimento nominal mediano mensal per capita dos domicílios particulares permanentes - Rural	466,00	reais
Valor do rendimento nominal mediano mensal per capita dos domicílios particulares permanentes - Urbana	541,00	reais
Valor do rendimento nominal médio mensal dos domicílios particulares permanentes com rendimento domiciliar, por situação do domicílio - Rural	1.763,78	reais
Valor do rendimento nominal médio mensal dos domicílios particulares permanentes com rendimento domiciliar, por situação do domicílio - Urbana	1.939,76	reais

Fonte: IBGE - Instituto Brasileiro de Geografia e Estatística, 2010



Prefeitura Municipal de Gavião Peixoto
ESTADO DE SÃO PAULO

Dados sobre Área Territorial, Densidade, IDH, PIB

Área da unidade territorial 2016 (km ²)	243,766
Densidade demográfica 2010 (hab/km ²)	18,13
Código do Município Gentílico	3516853 Gaviomense
INDICADORES	
IDH-M/2017	0,763 <i>elevado PNUD/2000⁽¹⁾</i>
PIB	R\$ 74 099,098 mil <i>IBGE/2008⁽²⁾</i>
PIB per capita	R\$ 17 492,70 <i>IBGE/2008⁽²⁾</i>

Clima e Hidrografia

Clima: Clima tropical	Bioma: Cerrado
Temperatura Média Anual: 23,8	Umidade Relativa do Ar (Média Anual): 48%
Formação Vegetal: Mata Ciliar (Floresta Ripária): adensamento da vegetação localizada ao longo do curso dos rios, formando a mata que protege a margem dos rios da erosão e abriga os animais silvestres.	Solos: Areias Quartzosas, Planossolos e Litólicos e Hidromórficos
Relevo: Planícies Aluviais, Colinas Amplas e Colinas Médias	Aspectos geológicos: Domínio das coberturas da sedimentares e Vulcano-sedimentares mesozoicas e paleozoicas pouco a moderadamente consolidadas, associadas a grandes e profundas bacias sedimentares do tipo sinéclise.
Bacia Hidrográfica: Rio Jacaré-Guaçu; Rio Itaquerê.	

Dados Educação

Docentes por nível			
Variável	Gavião Peixoto	São Paulo	Brasil
Pré-escolar	19	633,04	3.079,06
Fundamental	49	2.946,13	15.495,21
Médio	11	1.299,71	5.697,34
Números de escolas por nível			
Variável	Gavião Peixoto	São Paulo	Brasil
Pré-escolar/Berçário	2	122,48	1.050,40
Fundamental	1	148,17	1.340,77
Médio	1	64,32	279,93



Prefeitura Municipal de Gavião Peixoto
ESTADO DE SÃO PAULO

<i>Matrículas por nível</i>			
<i>Variável</i>	<i>Gavião Peixoto</i>	<i>São Paulo</i>	<i>Brasil</i>
<i>Pré-escolar</i>	126	10.868,71	49.165,25
<i>Fundamental</i>	585	53.307,30	278.253,38
<i>Médio</i>	163	18.505,13	80.748,81

<i>Número de matrículas, por série escolar 2008 - 2015</i>								
	2008	2009	2010	2011	2012	2013	2014	2015
<i>Creche</i>	151	167	140	131	159	159	175	177
<i>Pré-escola</i>	186	128	101	121	110	126	145	126
<i>Ensino fundamental</i>	621	700	675	667	646	634	581	585

**Quadro das Avaliações Educacionais - Anos Iniciais do Ensino Fundamental - ANA -
Série Histórica - Gavião Peixoto/SP**

IBGE | Cidades | Infográficos | Fundação Seade | Perfil dos Municípios Paulistas | ana.inep.gov.br/ANA

inep InepData - Consulta de Informações Educacionais

Panel Educacional Municipal

Distribuição percentual dos estudantes por nível de proficiência - Leitura (prova objetiva)

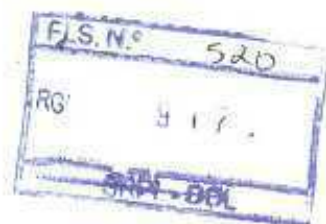
Nível	Percentual		
	2013	2014	2016
Nível 1 (Até 425 pontos)	0,00%	10,17%	1,83%
Nível 2 (Maior que 425 até 525 pontos)	43,87%	44,07%	38,89%
Nível 3 (Maior que 525 até 625 pontos)	43,87%	37,29%	40,74%
Nível 4 (Mais que 625 pontos)	12,26%	6,47%	18,52%

Distribuição percentual dos estudantes por nível de proficiência - Escrita (prova discursiva)

Nível	Percentual		
	2013	2014	2016
Nível 1 (Menor que 350 pontos)		8,47%	0,00%
Nível 2 (Maior ou igual a 350 e menor que 450 pontos)		8,47%	5,56%
Nível 3 (Maior ou igual a 450 e menor que 500 pontos)		3,39%	0,00%
Nível 4 (Maior ou igual a 500 e menor que 600 pontos)		67,80%	87,04%
Nível 5 (Maior ou igual a 600 pontos)		11,86%	7,41%

Distribuição percentual dos estudantes por nível de proficiência - Matemática (prova objetiva)

Nível	Percentual		
	2013	2014	2016
Nível 1 (Até 425 pontos)	5,03%	10,00%	3,57%
Nível 2 (Maior que 425 até 525 pontos)	22,01%	36,67%	32,14%
Nível 3 (Maior que 525 até 575 pontos)	30,50%	20,32%	12,50%
Nível 4 (Maior que 575 pontos)	42,45%	25,00%	51,79%



Prefeitura Municipal de Gavião Peixoto
ESTADO DE SÃO PAULO

Dados Históricos IDEB

Quadro das Avaliações Educacionais Gavião Peixoto/SP- Anos Iniciais do Ensino Fundamental - Prova Brasil - Participação

Médias de Proficiência da sua Rede

Resultado nas edições anteriores - 5º ano

Língua Portuguesa Matemática

Ano

2013	186,97	203,75
2015	207,10	221,29

Evolução Notas IDEB

INEP Instituto Nacional de Estudos e Pesquisas Educacionais Anísio Teixeira

IDEB Índice de Desenvolvimento da Educação Básica

IDEB - Resultados e Metas

Plataforma de Políticas

Res. Base:	Município	UF	SP
Estado:	GAVIÃO PEIXOTO	Rede de ensino	Município
Série/Ano:	5º ANO/5ª SÉRIE		

Plano 5º ano

	Metas Observadas					Metas Projetadas				
Município:	2005	2007	2009	2011	2013	2015	2017	2019	2021	2023
Gavião Peixoto	48	50	52	54	56	58	60	62	64	66

Obs:

- ** Número de participações na Prova Brasil, assim como para que os resultados sejam divulgados.
- ** Seria média da Prova Brasil (2005-2013) participações ou não atendeu as seguintes condições necessárias para a divulgação calculado.
- ** Calculado a partir da proficiência média das escolas nas avaliações estaduais, em decorrência do envio de provas e empacotados de cartão de proficiência para a Prova Brasil.
- *** Considera a média da proficiência média das escolas na Prova Brasil com participação inferior a 50% em decorrência do envio de provas. Os resultados marcados em verde referem-se ao I-DEB que atingiu a meta.



Prefeitura Municipal de Gavião Peixoto ESTADO DE SÃO PAULO

Os dados apresentados abaixo nos permitem observar as projeções positivas da educação no município. De forma geral todos os indicadores apresentaram melhoras, algumas delas significativas como o resultado da Prova referente a Avaliação Nacional de Aprendizagem divulgada em 2017. Tal retrato condiz com o investimento que tem sido feito na área da educação e com as melhorias globais atinentes a mesma, tal qual a implantação do sistema integral de ensino. No que se refere ao clima observamos o mesmo como propício a prática do turismo, sendo o mesmo ensolarado na maioria dos dias. Ainda é importante que o município apresenta uma série de matas absolutamente preservadas, sendo excelentes a prática do ecoturismo.

Taxas de Criminalidade

Ano	Homicídio Doloso	Furto	Roubo	Furto e Roubo de Veículo
2000	1	15	0	4
2002	0	13	0	1
2003	0	21	1	2
2004	1	18	1	4
2005	0	22	5	1
2006	0	30	0	4
2007	1	38	0	5
2008	0	23	1	4
2009	2	1	3	0
2010	0	6		1
2011	0	25	0	2
2012	1	16	4	0
2013	0	17	6	2
2014	0	31	5	1
2015	0	19	0	3
2016	0	22	0	1

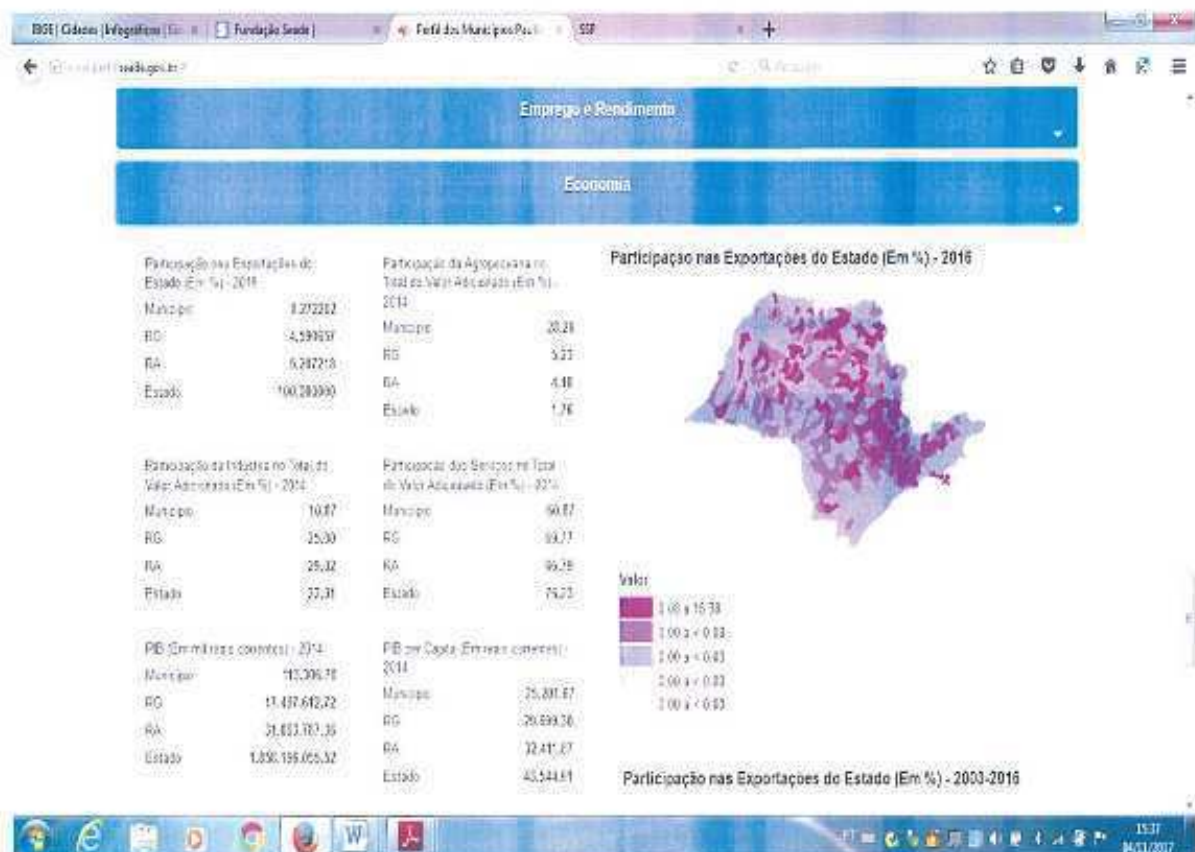
Fonte: Secretaria de Segurança Pública do Estado de São Paulo



Prefeitura Municipal de Gavião Peixoto ESTADO DE SÃO PAULO

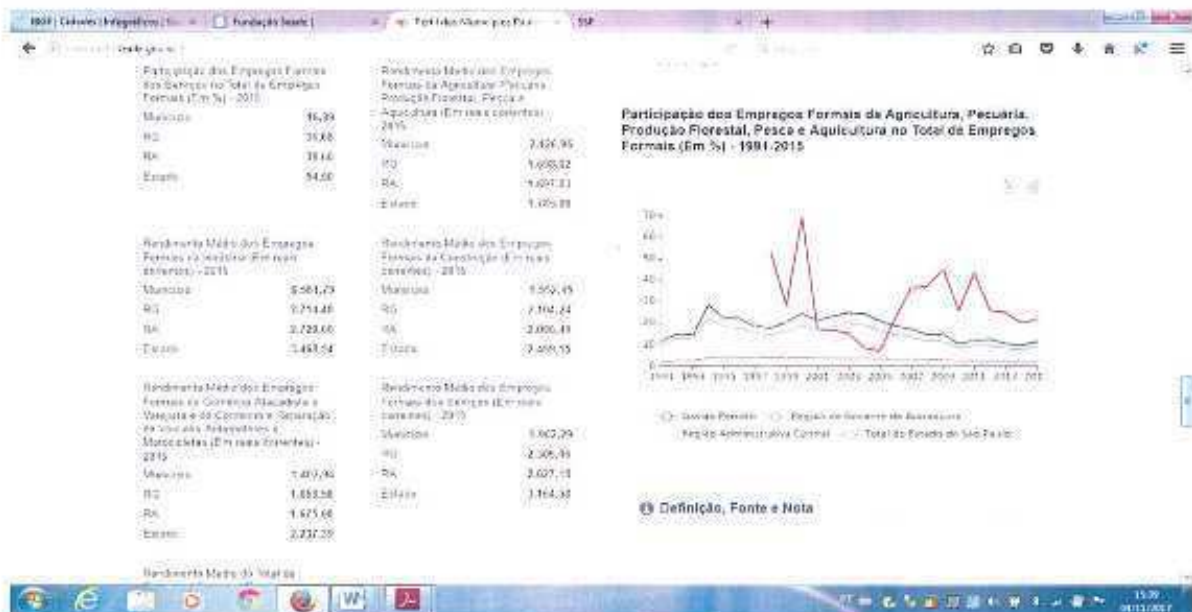
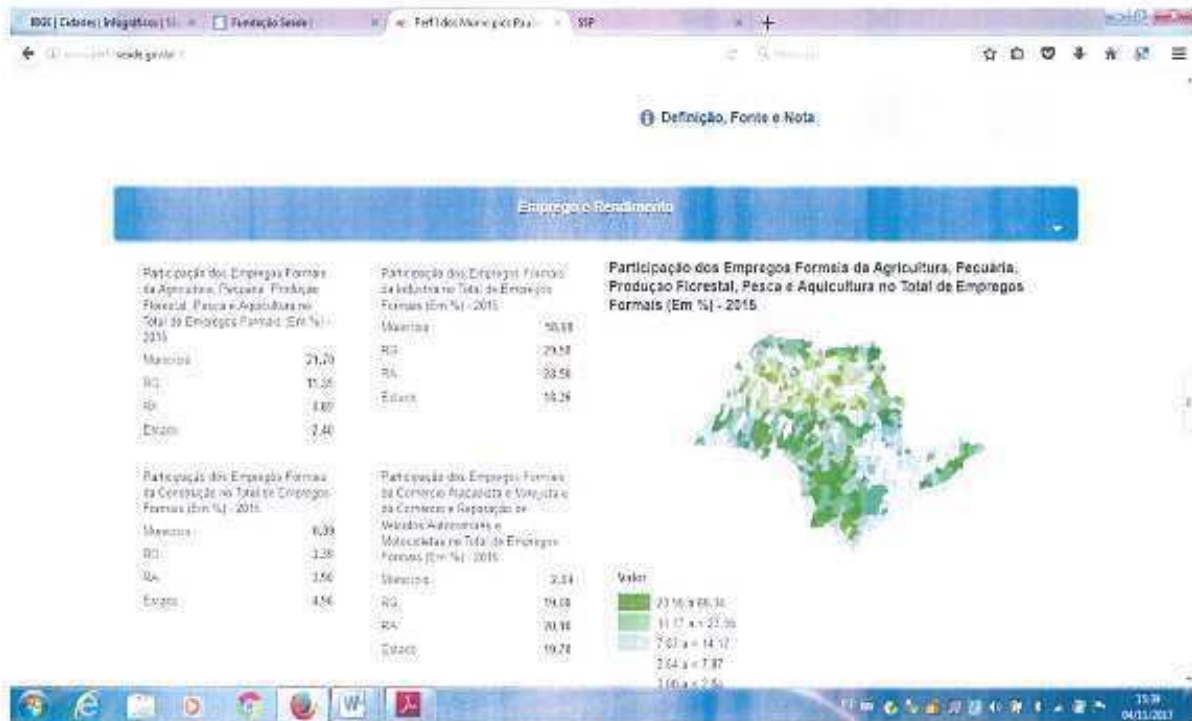
Na figura acima percebemos o baixíssimo índice de criminalidade no município. Cabe ressaltar que o último homicídio registrado ocorreu em 2012, ou seja, há mais de 05 anos, o que torna Gavião Peixoto um dos municípios mais seguros do Estado de São Paulo. Outros dados importantes merecem atenção como o baixo número de roubo e roubo à veículo, prática que tem sido comum em outras cidades e que tem afugentado diversos turistas. Somente três ocorrências foram registradas em 2015 e em 2016, número extremamente reduzido. Esse dado demonstra o bom papel que vem sendo desempenhado pela Polícia Militar do Estado de São Paulo em parceria com o município.

Índices Econômicos





Prefeitura Municipal de Gavião Peixoto
ESTADO DE SÃO PAULO





Prefeitura Municipal de Gavião Peixoto
ESTADO DE SÃO PAULO

Pessoas Ocupadas por Setor

<i>Pessoas ocupadas por setor 2007 - 2013</i>							
	2007	2008	2009	2010	2011	2012	2013
<i>Agricultura</i>	1825	1686	1630	1695	1493	1661	1238
<i>Comércio</i>	113	44	36	51	57	61	73
<i>Indústria</i>	1936	2084	1936	1899	1800	1907	1912
<i>Serviços</i>	1187	287	318	352	438	363	354

Fonte: IBGE - Instituto Brasileiro de Geografia e Estatística

Outros dados estatísticos importantes do Município de Gavião Peixoto

Total de Veículos no Município

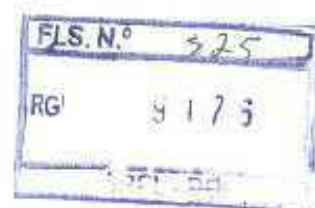
<i>Variável</i>	<i>Gavião Peixoto</i>	<i>São Paulo</i>	<i>Brasil</i>
<i>Automóveis</i>	1.289	17.247.123	51.296.981
<i>Caminhões</i>	69	669.056	2.684.227
<i>Caminhões-tractor</i>	5	162.501	606.679
<i>Caminhonetes</i>	202	1.823.129	6.880.333
<i>Caminhonetas</i>	76	1.105.626	3.053.759
<i>Micro-ônibus</i>	15	118.201	363.323
<i>Motocicletas</i>	147	1.378.772	20.942.833
<i>Motonetas</i>	0	828.036	3.990.558
<i>Ônibus</i>	21	15.312	601.522
<i>Tratores</i>	0	10.695	30.896
<i>Utilitários</i>	2	235.304	70.159

Fonte: IBGE - Instituto Brasileiro de Geografia e Estatística

Pirâmide Populacional

Pirâmide Populacional

<i>Idade</i>	<i>Gavião Peixoto</i>		<i>São Paulo</i>		<i>Brasil</i>	
	<i>Homens</i>	<i>Mulheres</i>	<i>Homens</i>	<i>Mulheres</i>	<i>Homens</i>	<i>Mulheres</i>
<i>0 a 4 anos</i>	162	148	1.361.616	1.313.756	7.016.614	6.778.795
<i>5 a 9 anos</i>	178	161	1.457.203	1.403.430	7.623.749	7.344.867
<i>10 a 14 anos</i>	187	174	1.687.826	1.637.087	8.724.960	8.440.940
<i>15 a 19 anos</i>	200	207	1.667.482	1.636.426	8.558.497	8.431.641
<i>20 a 24 anos</i>	230	211	1.835.222	1.802.466	8.629.807	8.614.581
<i>25 a 29 anos</i>	212	196	1.881.495	1.908.294	8.460.631	8.643.096
<i>30 a 34 anos</i>	185	164	1.741.346	1.815.101	7.717.365	8.026.554
<i>35 a 39 anos</i>	174	169	1.549.270	1.634.851	6.766.450	7.121.722



Prefeitura Municipal de Gavião Peixoto
ESTADO DE SÃO PAULO

<i>40 a 44 anos</i>	172	153	1.444.230	1.536.444	6.320.374	6.688.585
<i>45 a 49 anos</i>	148	128	1.308.853	1.444.270	5.691.791	6.141.128
<i>50 a 54 anos</i>	116	100	1.149.501	1.286.603	4.834.828	5.305.231
<i>55 a 59 anos</i>	89	87	930.303	1.057.688	3.902.183	4.373.673
<i>60 a 64 anos</i>	68	78	705.940	831.069	3.040.897	3.467.956
<i>65 a 69 anos</i>	44	47	499.180	609.906	2.223.953	2.616.639
<i>70 a 74 anos</i>	53	44	371.655	484.550	1.667.289	2.074.165
<i>75 a 79 anos</i>	38	30	246.532	354.796	1.090.455	1.472.860
<i>80 a 84 anos</i>	17	25	150.452	246.113	668.589	998.311
<i>85 a 89 anos</i>	8	8	63.558	121.030	310.739	508.702
<i>90 a 94 anos</i>	3	3	20.758	45.806	114.961	211.589
<i>95 a 99 anos</i>	0	1	4.534	12.323	31.528	66.804
<i>Mais de 100 anos</i>	0	1	917	2.317	7.245	16.987

Fonte: IBGE - Instituto Brasileiro de Geografia e Estatística

Dados Domiciliares

Rendimento Domiciliar per capita - 2010

<i>Até 1/2 salário mínimo</i>	164
<i>De 1/2 a 1 salário mínimo</i>	445
<i>De 1 a 2 salários mínimos</i>	532
<i>De 2 a 5 salários mínimos</i>	148
<i>Mais de 5 salários mínimos</i>	15

População residente, por grupos de idade - 2010

<i>0 a 14 anos</i>	1015
<i>15 a 59 anos</i>	2641
<i>60 anos ou mais</i>	461

População residente e domicílios 1980 - 2010

	1970	1980	1991	2000	2010
<i>Domicílios</i>	105	145	1068	1531	
<i>População</i>	-	-	-	4126	4419

Número de eleitores, por grupos de idade - 2010

<i>16 e 17 anos</i>	18
<i>18 a 69 anos</i>	3864
<i>70 anos ou mais</i>	246



Prefeitura Municipal de Gavião Peixoto
ESTADO DE SÃO PAULO



Dados da Saúde

Estabelecimentos de Saúde			
Variável	Gavião Peixoto	São Paulo	Brasil
Federais	0	29	950
Estaduais	0	181	1.318
Municipais	4	5.640	49.753
Privados	0	8.365	42.049

O município possui um Pronto Socorro Municipal (Unidade de Pronto Atendimento que funciona 24 horas por dia, 07 dias por semana com equipe completa de médico, enfermeiro, técnico em enfermagem, socorrista, recepcionista e transportes de urgência e emergência); 02 Núcleos da Saúde da Família; 01 Unidade Básica da Saúde com Centro de Fisioterapia Especial E Núcleo de Apoio a Saúde da Família.

Notificações de dengue registradas 2007 - 2012					
2007	2008	2009	2010	2011	2012
-	4	2	5	28	

O município enfrentou sérios problemas com a explosão de casos de dengue em 2011, mas que felizmente foi solucionado desde 2012, se mantendo inalterado até aqui.

Dados Coleta Lixo; Abastecimento de Água e Esgoto Sanitário (Fonte: Governo do Estado de São Paulo)

Coleta de Lixo - Nível de Atendimento - Censo Demográfico (Em %) - 2010

Município 100,00

RG 99,83

RA 99,85

Estado 99,66

Abastecimento de Água - Nível de Atendimento - Censo Demográfico (Em %) - 2010

Município 100,00

RG 99,43

RA 99,50

Estado 97,91

Esgoto Sanitário - Nível de Atendimento - Censo Demográfico (Em %) - 2010

Município 99,82

RG 98,95

RA 98,96

Estado 89,75



Prefeitura Municipal de Gavião Peixoto
ESTADO DE SÃO PAULO



A.3. Acesso

Apresentaremos abaixo os principais marcos localizadores de Gavião Peixoto tomando por marco a capital Brasília e a cidade de São Paulo, principal centro irradiador de uma miríades de relações sociais, turísticas e econômicas desenvolvidas no país. São Paulo, inegavelmente congrega aquilo que de melhor e mais moderno temos em nosso Estado no que se refere a indução do turismo como um todo. O município de Gavião Peixoto por estar situado no Centro do Estado de São Paulo possui fácil rota de acesso para quem transita pelo Estado. Ele não fica longe de nenhum ponto em específico devido a sua posição central. A maioria das rotas de acesso se dá por rodovias, estradas ou pelo transporte aéreo, na medida em que o município possui pista de pouso e decolagem localizada no interior da Embraer. Já o transporte hidroviário e ferroviário se mostra incipiente. Uma importante forma de turismo tem se dado também pelo percurso de bicicletas nas estradas vicinais, principalmente na Estrada Nelson Barbieri devido a seu bom estado de conservação. Ademais, a conservação das estradas rurais tem se mostrado extremamente satisfatório, o que tem permitido a difusão desta prática a cada dia mais comum na cidade.

Localização

<i>Brasília</i>	<i>880 km</i>
<i>São Paulo</i>	<i>320 km</i>
<i>Campinas</i>	<i>225 km</i>
<i>Ribeirão Preto</i>	<i>126 km</i>
<i>Araraquara</i>	<i>28 km</i>

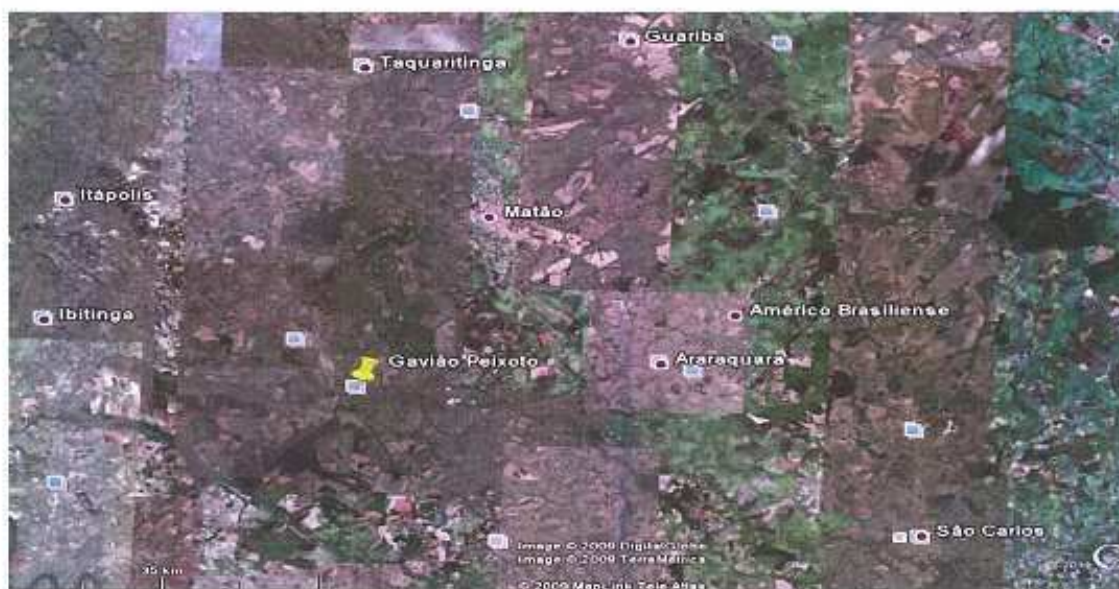
<i>Distância da Capital por rodovia</i>	<i>320 km</i>
---	---------------

<i>Região hidrográfica</i>	<i>(UGRHI – 13) Tietê/Jacaré</i>
<i>Relevo</i>	<i>Irregular (meado da “cuesta”)</i>
<i>Altitude</i>	<i>505 metros</i>
<i>Vegetação</i>	<i>Mata Atlântica residual</i>
<i>Clima</i>	<i>Tropical temperado</i>



Prefeitura Municipal de Gavião Peixoto
ESTADO DE SÃO PAULO

Mapa de Localização



Transporte Rodoviário

O município possui Rodoviária Municipal, a qual foi inaugurada em 2015 e possui como nome Luis Lopes Morales. A Rodoviária está situada na Alameda Gulla, n.400 e possui como telefone 1633080357. Tem capacidade para até 200 pessoas e tem como principais linhas Gavião Peixoto-Araraquara; Gavião Peixoto-Ibitinga; Gavião Peixoto-Nova Europa e Gavião Peixoto-São Paulo.



Prefeitura Municipal de Gavião Peixoto
ESTADO DE SÃO PAULO.

Acesso a Gavião Peixoto por rodovias Estaduais

Uma das mais importantes rodovias estaduais é a Washington Luís (SP – 310) e uma das mais bem conservada do país, atualmente é administrada pelas empresas centrovias e triângulo do sol. Seu traçado segue na direção noroeste do Estado, partindo das Rodovias Anhanguera Km 153 e Bandeirantes Km 158, no município de Cordeirópolis e terminando no acesso ao município de Mirassol. Sua extensão quase não tem curvas, apresentando apenas um trecho perigoso na Serra dos Padres em Corumbatai e São Carlos e em uma depressão um pouco antes de Araraquara.

A rodovia que dá acesso a Gavião Peixoto depois de deixar a Whashington Luís (SP – 310) é a Rodovia Deputado Victor Maida (SP – 331), rodovia esta que com a implantação da EMBRAER no Município de Gavião Peixoto teve investimentos do Governo do Estado para sua melhoria. Contudo, o principal acesso a Gavião Peixoto se dá pela Rodovia Nelson Barbieri, que recebeu recape após implantação da empresa EMBRAER e se constitui como principal ponto de acesso ao município e a empresa. Também são ligantes de Gavião Peixoto a rodovia José Cutrale que recebe o trânsito da Rodovia Victor Maida e incorpora todo o fluxo das cidades de Matão e Taquaritinga. Compõem ainda o rol de estradas a Estrada Vicinal Leonardo Cruz que liga o município de Gavião Peixoto ao de Nova Europa, cortando o bairro de Nova Pauliceia. Ainda se destaca como rota importante a Rodovia Engenheiro José dos Santos.

Acesso a Gavião Peixoto por transporte aéreo

O transporte aéreo pode ser realizado utilizando os aeroportos de Araraquara (30 Km), Bauru (118 Km) e Ribeirão Preto (125 Km). Além disso é importante citar que o município possui aeródromo, situado dentro da planta da EMBRAER, que possui a segunda maior pista de pouso e decolagem do mundo, sendo a maior da américa e do Hemisfério Sul, com mais de 5 Km de extensão devido ao fato de ser realizado os testes militares na mesma.



Prefeitura Municipal de Gavião Peixoto
ESTADO DE SÃO PAULO

Acesso a Gavião Peixoto por Hidrovia

O transporte hidroviário não possui larga difusão no município de Gavião Peixoto, contudo o Rio Jacaré-Guaçu permite deslocamentos de barco em áreas do município. Entretanto, falar em canal hidroviário não nos parece muito adequado neste momento. Existe a utilização do rio como forma de deslocamento, mas sem a construção dos corredores hidroviários, transporte ainda insipiente no país. Não há porto no município e parece muito distante qualquer hipótese decorrente deste fato.

Acesso a Gavião Peixoto por Ferrovias

Gavião Peixoto não possui transporte ferroviário. O município era cortado pela Douradense, antiga estrada de ferro estadual, mas hoje este percurso se encontra desativado. Resta a memória e o local daquele que foi centro de passagem importante do Estado de São Paulo e que objetivaremos recuperar após implantação deste Plano Diretor no seu formato turístico. O município que possui ferrovia mais próximo é o de Araraquara, contudo, somente para transporte de carga.

Principais Vias Urbanas

Gavião Peixoto possui como principais vias urbanas a Alameda Fratuci, que liga alguns pontos importantes a partir do Centro da Cidade, tais como o Parque Ecológico, a cachoeira do Perovão, além de permitir acesso lindeiro ao rio Jacaré-Guaçu. Também como via importante destacamos a Avenida das Acácias, principal via do município e que corta o mesmo quase que ao meio, servindo de ponto de passagem de diversos caminhões e veículos que se utilizam da rodovia Washington Luiz e Victor Maida. O fluxo de veículos nesta via é absolutamente intenso e, praticamente, durante 24 horas por dia. Também não podemos esquecer das alamedas que cortam o centro da cidade e envolvem a Praça da Matriz, que é dos principais cartões postais do município. As vias estão todas em ótimo processo de conservação e permitem aos veículos trafegarem com relativa condição de conforto.



Prefeitura Municipal de Gavião Peixoto
ESTADO DE SÃO PAULO

A.4 Outras estruturas de Apoio

Apresenta as Estruturas de Apoio relacionadas abaixo no município?

Delegacia de Policia	Sim (X) Não ()	Quantos? 01
Batalhão Policia Militar	Sim (X) Não ()	Quantos? 01
Corpo de Bombeiros	Sim () Não (X)	Quantos?
Guarda Municipal	Sim () Não (X)	
Pronto Socorro	Sim (X) Não ()	Quantos: 01, Aberto Fim de Semana? Sim.
Hospital	Sim () Não (X)	Quantos?
Posto de Saúde	Sim (X) Não ()	Quantos? 01
Farmácias/Drogarias	Sim (X) Não ()	Quantas em plantão feriados e fins de semana? 02
Shopping Center	Sim () Não (X)	Quantos?
Antiquário	Sim () Não (X)	Quantos?
Loja de Artesanato	Sim () Não (X)	Quantos?
Comércio Especializado (sapatos, semi-jóias, bordado, cerâmica, flores etc)	Sim (X) Não ()	Produtos: Existe no município lojas de venda de produtos gerais, como sapato, roupas, acessórios, flores, semi- jóias, as quais ficam abertas durante toda a semana, exceto domingo.
Caixa Eletrônico – 24 horas	Sim (X) Não ()	Quais? Santander; Banco do Brasil; Bradesco
Bancos	Sim (X) Não ()	Bradesco (PAB); Santander (somente este possui agência); Banco do Brasil (Correios); Caixa Econômica Federal (Lotérica).
Casa de Câmbio	Sim () Não (X)	Quantos?
Posto de Combustível	Sim (X) Não ()	Quantos? 01
Cabeleireiro / Barbeiro	Sim (X) Não ()	Quantos abertos aos sábados? 05
Borracheiros	Sim (X) Não ()	Quantos? 02



Prefeitura Municipal de Gavião Peixoto
ESTADO DE SÃO PAULO



RELATÓRIO DE ATIVIDADES – GAVIÃO PEIXOTO/SP

➤ **AÇOUGUE**

- *Açougue Santa Rosa – ME*



- *Casa de Carnes Porco Gordo LTDA – ME*





Prefeitura Municipal de Gavião Peixoto
ESTADO DE SÃO PAULO

➤ **RESTAURANTE**

- *Wanderlêia Ribeiro da Silva*



- *Marcia D'arc dos Santos Restaurante – ME*





Prefeitura Municipal de Gavião Peixoto
ESTADO DE SÃO PAULO





Prefeitura Municipal de Gavião Peixoto
ESTADO DE SÃO PAULO

- *Sodexo do Brasil Comercial LTDA*



- *Lucinês Libório Lustri & Cia LTDA – ME*





Prefeitura Municipal de Gavião Peixoto
ESTADO DE SÃO PAULO

➤ LANCHONETE/BARES

- *Lanchonete Pão e Cia*



DOMINGO 15/04
A PARTIR DAS 19h

RODÍZIO DE PIZZAS E MASSAS
APENAS **24,99**

Macarrão - Panquecas - Lasanha

PANIFICADORA Pão & Cia
PÃES - FRIOS - BEBIDAS

FONE: 3308-0322
Alameda Piccola, 272 Gavião Peixoto



Prefeitura Municipal de Gavião Peixoto
ESTADO DE SÃO PAULO

• *Tana Lanches*





Prefeitura Municipal de Gavião Peixoto
ESTADO DE SÃO PAULO



- *Fabio A Diz & Irmãos LTDA – ME*



- *Lanchonete Sub Zero*





Prefeitura Municipal de Gavião Peixoto
ESTADO DE SÃO PAULO



- *Rusticão Music Bar*



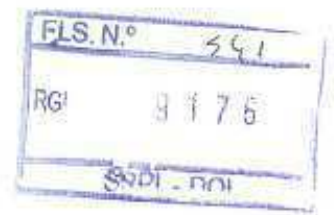


Prefeitura Municipal de Gavião Peixoto
ESTADO DE SÃO PAULO





Prefeitura Municipal de Gavião Peixoto
ESTADO DE SÃO PAULO



- *Bar da branca*



- *Bar do Adilson*





Prefeitura Municipal de Gavião Peixoto
ESTADO DE SÃO PAULO



- *Priscilla Gulla Lima Bar*



- *Vivi Lanches*





Prefeitura Municipal de Gavião Peixoto
ESTADO DE SÃO PAULO



- *Bar do Cabelo de Milho*



➤ **PADARIA**

- *Roseli A. M. Batista – EPP*





Prefeitura Municipal de Gavião Peixoto
ESTADO DE SÃO PAULO



- *Panificadora Gavião Peixoto – ME*



➤ **SORVETERIA**

- *Patricia da Silva Martins*





Prefeitura Municipal de Gavião Peixoto
ESTADO DE SÃO PAULO



A Sorveteria Sorvekiss se tornou das mais famosas da região devido seu sorvete artesanal que tem atraído grande público de toda a região para experimentar os sorvetes.

➤ **CONFEITARIA**

- *Celsa Elaine Lima da Silva*
- *Alaide Aparecida Augusto*
- *Marlene Rodrigues da Silva*
- *Neuseli dos Santos André de Oliveira*
- *Marlene Moreira de Souza*



Prefeitura Municipal de Gavião Peixoto
ESTADO DE SÃO PAULO



➤ **SUPERMERCADO**

- *Sandra Aparecida de Oliveira Padaria – ME*



- *Miguel Piccolo & Cia LTDA – EPP*





Prefeitura Municipal de Gavião Peixoto
ESTADO DE SÃO PAULO



- *Supermercado Jacob 1 LTDA EPP – Filial*



- *A.L. Marconato Supermercado LTDA – ME*





Prefeitura Municipal de Gavião Peixoto
ESTADO DE SÃO PAULO



- *Mercado da Villa*



➤ **QUITANDA**

- *P.I. Pini & Cia LTDA ME*

➤ **LOJAS**

- *Ana Nascimento Jardim*
- *Meire Aparecida de Almeida – ME*
- *Leila Paula Silva Evangelista*
- *Clodoaldo José da Costa Dantas*
- *Elaine Luzia de Medeiros Santos*
- *Roberta Barsaglini – ME*
- *Karin Raja Cury – ME*
- *Leticia Giro – ME*
- *Cássio Yukio Kashiwazaki*
- *Lairde de Araujo Lopes*
- *Lilian Barsaglini Justino*
- *Antonio Yugiro Tamaru*
- *Adriana Ribeiro Rocha*



Prefeitura Municipal de Gavião Peixoto
ESTADO DE SÃO PAULO



➤ **PAPELARIA**

- Genildo Pedro de Oliveira
- Cleber de Oliveira Infomática – ME
- M. Possar & Cia LTDA – ME
- Lucas Donisete Supinsque
- Mega Multi Coisas Papelaria Eireli – ME
- Claudia Regina Moura

➤ **LOJAS PRODUTOS SANEANTES**

- Acsa Silva de Oliveira
- Maria de Lourdes Evangelista
- Maria do Carmo Rodrigues Moreira

➤ **COMERCIO DE MADEIRAS**

- Eco Brasil Comercio de Embalagens e Madeiras LTDA ME
- Primo Pascoal Lustri - ME

➤ **CASA DE PRODUTOS AGROPECUARIOS**

- Michel Barsaglini Rebutini – ME
- Sebastião Alberto Porteiro – ME

➤ **LOJA DE MÓVEIS**

- Guilherme Aparecido Barsaglini Piassalonga – ME
- Ibrain Calil Dahas – ME

➤ **MATERIAIS PARA CONSTRUÇÃO**

- Piassalonga Materiais de Construção LTDA – ME
- Gavião Dourado Materiais para Construção LTDA – ME
- M.F. Raphe Comércio de Pedras e Areia LTDA – ME
- Noromix Concreto LTDA

➤ **MONTAGEM DE MÓVEIS**

- Márcio Aparecido Piassalonga

➤ **ESTRUTURAS PARA EVENTOS**

- NI. Estruturas Eireli – ME



Prefeitura Municipal de Gavião Peixoto
ESTADO DE SÃO PAULO



- **FARMÁCIAS**
 - *Monteiro & Monteiro Gavião Peixoto LTDA – ME*
 - *Drogaria Pio XII LTDA – ME*

- **MANUTENÇÃO DE MÁQUINAS AGRÍCOLAS**
 - *Tiago Barbató – ME*

- **LOJA AUTOMOTIVA/MECÂNICOS**
 - *Sebastião Almeida Ribeiro – ME*
 - *Roselaine Cristina Pereira – ME*

- **POSTO DE COMBUSTÍVEL**
 - *Raízen Combustíveis S. A.*
 - *Auto Posto GPX – Gavião Peixoto LTDA*

- **COMÉRCIO DE GÁS**
 - *José Camilo da Silva Gás – ME*
 - *Supermercado Jacob 1 LTDA - ME*

- **AMBULANTES**
 - *Maria Dolores Torres Bandeira*
 - *Mirene de Jesus Santos*
 - *Amanda Aparecida dos Santos Santos*
 - *Sandoval Azevedo de Medeiros*

- **LANCHEIROS**
 - *Eva de Fátima Garcia Carvalho*
 - *Clodoaldo dos Santos pereira Sene*
 - *Cicero Alves de Lima*

- **SERRALHERIA**
 - *Valdecir Rosa de Souza – ME*

- **BORDADOS COSTUMIZADOS**
 - *Iolanda Sena Mota – ME*

- **AGRICULTURA E AGROPECUÁRIA**
 - *LRP Participações e Administração LTDA*
 - *Agropecuária São Bernardo*



Prefeitura Municipal de Gavião Peixoto
ESTADO DE SÃO PAULO

- *Agropecuária São Paulo LTDA*
- *Raízen Energia S/A – Filial Bonfim*
- *Agropecuária Affonso Giansante*
- *Agropecuária São Bernardo*
- *Terral Agricultura e Pecuária S/A*
- *Mombaça Agro Mercantil LTDA*
- *Citrosuco S/A Agroindústria*
- *Raízen Araraquara Açúcar e Alcool LTDA*
- *Suzano Papel e Celulose S. A*

- **GERAÇÃO DE ENERGIA**
- *Chimay Empreendimentos e Participações LTDA*

- **PRESTAÇÃO DE SERVIÇOS**
- *Luciene Rodrigues Correa*
- *Fernanda Aparecida Moreira – ME*
- *Paulo Cilas de Souza*
- *Gilmar Fontana da Trindade*
- *Tomé Batista de Lima*
- *Lucilena Pereira*
- *Luciano Botter da Silva – ME*
- *Valdemir David*
- *Alexandre Francisco Pomin*
- *Karina Gonçalves Martins*
- *Jenis Aparecida Supinske Pereira*

- **CONSTRUÇÃO CIVIL**
- *Edevaldo Marcos Rodrigues*
- *Jaime Norberto da Silva Filho*
- *José Carlos Rodrigues*
- *Resistencia Serviços e Locações LTDA – ME*
- *Wagner Amador*
- *Roberto Sena Silva - ME*
- *Auriquelison Galvão Reis*
- *Daniel Vaz Martins*
- *Brasil Topocons LTDA - ME*
- *Nivaldir Silva*
- *Wellington Barbosa do Carmo – ME*



Prefeitura Municipal de Gavião Peixoto
ESTADO DE SÃO PAULO



➤ **COSTURA**

- *Fátima Aparecida Prata*

➤ **LAVAGEM DE VEÍCULOS**

- *Jhon Willian Henrique dos Santos*
- *Roseval Penafor - ME*

➤ **INFORMÁTICA E CONGÊNERES**

- *Patrícia Rodrigues do Nascimento*
- *Roberval Ribeiro*
- *Alan Roni Alves de Lima*
- *IFI Tecnologia e Informática LTDA ME*

➤ **LOCACÃO DE AUTOMÓVEIS**

- *Localiza Rent A Car S. A*

➤ **ODONTOLOGIA**

- *Danilo Constantino Marconato Macias*
- *Bianca Carine Pires*
- *Laila Calil Dahas*
- *Edriane Cristina Ribeiro*

➤ **CLÍNICA VETERINÁRIA**

- *Kátia Barsaglini Lopes – ME*

➤ **CABELEIREIRO**

- *Nilceia Marques da Silva Vaz*
- *Gislaine de Goes Sperto*
- *Rosana Aparecida Vaz da Silva*
- *Odete Faria de Oliveira*
- *Giovani Isaac de Macedo*
- *Andreia Aparecida da Conceição*
- *Ingrid Camila Mattiassi*
- *Silvana Lucia Marciano dos Santos*
- *Maria de Fátima Pinheiro*
- *Priscila Gomes da Silva Jacob*
- *Raquel Rodrigues*
- *Elaine Cristina João*
- *Guilherme Edgard Sperto*



Prefeitura Municipal de Gavião Peixoto
ESTADO DE SÃO PAULO

- *Almira Ribeiro de Souza*
- *Edilez Maria da Silva*
- *Mário Sérgio dos Santos*

• **ESTÉTICA**

- *Beatriz Isaac de Goes*
- *Lindinalva Rodrigues da Luz Santos*
- *Tatiane Cristina do Prado*
- *Luciane de Souza Sonsin*
- *Mariana Dal Ri Lopes*

• **ACADEMIA**

- *Academia Marçal & Rodrigues LTDA – ME*

• **SERVIÇOS DE ENGENHARIA**

- *Eduardo Jacinto de Araújo*
- *Reynaldo Paes Leme*
- *Eleutério Camurre Martins*
- *Marcus Augusto Jordão Farto*
- *3MR – Soluções em Serviços LTDA – ME*
- *Rogério Vigatto*
- *Calil Ahmed Ali Dahas Filho*

• **CONSTRUTORA**

- *GPX Construtora e Incorporadora LTDA*

• **LIMPEZA/PAISAGISMO**

- *GFPV – Paisagismo e Limpeza LTDA – EPP*
- *Rosana Maria Santana Cunha - EPP*

• **JARDINAGEM/REFLOREASTAMENTO**

- *Suporta Serviços Administrativos LTDA - ME*
- *Fratuci Soluções em Serviços LTDA – ME*
- *Rosana Maria Santana Cunha & Cia LTDA – ME*
- *CJ Serviços Agrícolas LTDA – ME*
- *Estação Flora Mudas e Projetos Ambientais LTDA – ME*

• **AUTÔNOMOS**

- *Kelly Cristina Braga*



Prefeitura Municipal de Gavião Peixoto
ESTADO DE SÃO PAULO

- *Marcilo Gomes Nunes*
- *Serafin Ferreira Junior*
- *Roberto Aparecido Pires*
- *Leandro Santos de Oliveira*
- *Elmes José Juventino*
- *Aparecido Donizetti Porteiro*
- *Jaime Alves de Lima*
- *Claudio Augusto Barsaglini*
- *Antonio José Fatissimo Pereira*
- *Edson José Pomin*
- *Edson Colleti*

- **REPRESENTAÇÃO COMERCIAL**
- *Mauro Maximiano Junqueira Júnior – ME*
- *Araújo e Amaral Representação Comercial LTDA – ME*

- **SERVIÇOS DE VIGILÂNCIA**
- *Engeseg Empresa de Vigilância Computadorizada LTDA*

- **MANUTENÇÃO DE REFRIGERAÇÃO**
- *Mauricio Ferreira Diniz*

- **AGÊNCIAS BANCÁRIAS**
- *Banco Bradesco S/A*
- *Banco Santander*

- **SERVIÇOS DE TRANSPORTE MUNICIPAL**
- *E. Martins Transportes ME*
- *Talita Cristina Gulla Lima*
- *José Alves Transportes – ME*
- *Charnes Robinson Ferreira*
- *Cristiano aparecido Piassalonga*
- *Rosper – Transportes LTDA ME*
- *Orlando Venditti Junior ME*
- *Mateus Fratuci Peixe*

- **MOTORISTA AUTÔNOMO**
- *Antonio Reis Teixeira Ferreira*



Prefeitura Municipal de Gavião Peixoto
ESTADO DE SÃO PAULO

➤ **CONSULTORIAS**

- *Geosystem Projetos e Consultoria Ambiental LTDA*
- *I Source do Brasil Assessoria Empresarial LTDA ME*
- *Fabiano Gomes da Silva*
- *Deosigma – Soluções em Desenvolvimentos Organizacional LTDA*

➤ **CULTIVO/COLHEITA**

- *Vang Serviços da Terra LTDA ME*

➤ **CASA LOTÉRICA**

- *Lotérica Pé de Cabra LTDA*

➤ **CARTÓRIO DE REGISTRO**

- *Cartório do Registro Civil e Anexos Gavião Peixoto*

➤ **TELEFONIA**

- *Tim Celular S/A*
- *Claro S.A.*
- *Claro S.A.*
- *TNL PCS S. A – OI*
- *Tim Celular S. A*
- *Telefônica Brasil S/A*

➤ **DESPACHANTE**

- *Daniel Henrique Dosvaldo*

➤ **INDÚSTRIA DE MANUTENÇÃO DE AERONAVES**

- *Embraer GPX LTDA – Filial*
- *Embraer GPX LTDA*
- *Embraer S.A.*

➤ **FABRICAÇÃO DE ACUCAR MASCAVO**

- *Izabel Cristina Ribeiro*

➤ **SERVIÇO DE USINAGEM**

- *Tiago Martins*

➤ **BORRACHARIA**

- *Clovis Adão de Oliveira Júnior*



Prefeitura Municipal de Gavião Peixoto
ESTADO DE SÃO PAULO

- **PUBLICIDADE**
 - *Luiz Rogério Ferreira*
- **FOTOGRAFIA**
 - *Talles Meirelles Ribeiro*
- **ARTE CÊNICAS**
 - *José Gobbo Neto*
- **SOM E ILUMINAÇÃO**
 - *Ekiton Flávio Silva Souza*
- **TAXISTAS**
 - *Luiz Genivaldo da Silva*
 - *Viviane Bolfi Dal Ri*
 - *Antonio Comandini*
- **ASSOCIAÇÃO ESPORTIVA**
 - *Gavião Futebol Clube*
- **CORREIOS**
 - *Empresa Brasileira de Correios e Telégrafos*
- **FABRICAÇÃO DE MÓVEIS**
 - *Sylvia & Sampaio Gavião Peixoto LTDA ME*
 - *Roberto Carlos Fortunato*
 - *Antonio Milton Azzolino*
- **ARTEFATOS TÊXTEIS**
 - *Benedito Santo Martins*
- **FORNECEDOR DE HORTIFRUTI**
 - *João Vitor Rolak*
- **JORNAIS**
 - *Carlos Alberto de Souza*
- **GARAPEIRO**
 - *Fernanda Pereira da Silva*



Prefeitura Municipal de Gavião Peixoto
ESTADO DE SÃO PAULO

- **FABRICAÇÃO DE COURO**
 - *Terral Agricultura e Pecuária S. A*

- **ALVENARIA**
 - *Wagner Amador*
 - *Roberto Sena Silva – ME*
 - *R.M. Santana Cunha & Cia LTDA – ME*
 - *Santana Cunha & Cia LTDA – ME*
 - *Resistencia Serviços e Locações LTDA - ME*

- **ATENDIMENTO MÉDICO**
 - *Ponto Socorro Municipal "Augusto Gubernati"*
 - *P S F Municipal "Rui de Camargo"*

- **EDUCAÇÃO/CRECHES**
 - *EMEI "Antonia Cammarosano Barsaglini"*
 - *EMEI "Nilza Fagnani Barsaglini"*
 - *EMEF "Marta Ferreira da Cruz"*
 - *EE PSG "Conselheiro Gavião Peixoto"*



Prefeitura Municipal de Gavião Peixoto
ESTADO DE SÃO PAULO

B – Caracterização do Município em Turismo

B.1. Fluxo

Qual o período de maior fluxo turístico no município? O município, por se caracterizar como vinculado ao ecoturismo e ao turismo de negócios não possui datas fixas pré-estabelecidas como fechadas, tal qual para algumas cidades litorâneas que tem nas férias escolares seu tempo dileto. Os atrativos naturais e aqueles relacionados ao Ecoturismo tem seu fluxo notadamente aumentado aos finais de semana e em férias e feriados prolongados.

B.2 Órgão Oficial de Turismo

O município possui órgão oficial de turismo representado na pasta de Secretaria de Juventude, Esporte, Lazer e Turismo. A Pasta concentra algumas funções e tem como Responsável Marcelo Prando Meneghelli, possuindo também um assessor específico ao turismo, o senhor Matheus Bueno Leandro. O Endereço do Local é a Alameda Silva, n.415; sendo o telefone 1633081515. O email é turismo@gaviaopeixoto.sp.gov.br e o site oficial é gaviaopeixoto.sp.gov.br/turismo. A Prefeitura conta hoje com uma técnica em turismo.

B.3 Conselho Municipal de Turismo

O Município de Gavião Peixoto possui COMTUR - Conselho Municipal de Turismo de Gavião Peixoto. O Conselho Municipal de Turismo de Gavião Peixoto foi instituído pela Lei n. 655 de 16 de março de 2017, sendo retificado pela Lei n.676 de 28 de novembro de 2017 e posteriormente alterado novamente pela Lei 701 de 18 de julho de 2018. O mesmo da forma como segue:

LEI Nº 701, DE 18 DE JULHO DE 2018.

"Dispõe sobre a reestruturação do Conselho Municipal de Turismo do município de Gavião Peixoto e dá outras providências."



Prefeitura Municipal de Gavião Peixoto
ESTADO DE SÃO PAULO



A CÂMARA MUNICIPAL DE GAVIÃO PEIXOTO, ESTADO DE SÃO PAULO APROVA E EU, GUSTAVO MARTINS PICCOLO, PREFEITO MUNICIPAL, PROMULGO E SANCIONO A SEGUINTE LEI:

Art. 1º Fica reestruturado o COMTUR - CONSELHO MUNICIPAL DE TURISMO, que se constitui em órgão local na conjugação de esforços entre o Poder Público e a Sociedade Civil, de caráter deliberativo, consultivo e fiscalizador das atividades turísticas desenvolvidas no município, com natureza permanente, e para o assessoramento da municipalidade em questões referentes ao desenvolvimento turístico da cidade de GAVIÃO PEIXOTO.

§ 1º O Presidente será eleito na primeira reunião dos anos pares, em votação secreta, permitida a recondução.

§ 2º O Secretário Executivo será designado pelo presidente eleito, bem como o Secretário Adjunto quando houver necessidade de tal cargo.

§ 3º As entidades da iniciativa privada acolhidas nesta lei indicarão os seus representantes, titular e suplente por ofício diretamente à presidência do COMTUR, que tomarão assento no Conselho com mandato de dois anos, podendo ser reconduzidos por suas entidades.

§ 4º Na ausência de entidades específicas para outros segmentos, as pessoas que os representem poderão ser indicadas por profissionais da respectiva área ou, então, pelo COMTUR, desde que haja aprovação de dois terços dos seus membros, em votação secreta, e podendo ser reconduzidas por quem os tenham indicado.

§ 5º As pessoas de reconhecido saber em suas especialidades e aquelas que, de forma patente, possam vir a contribuir com os interesses turísticos da cidade poderão ser indicadas pelo COMTUR para um mandato de dois anos, com a aprovação de dois terços dos seus membros em votação secreta e, também, poderão ser reconduzidas pelo COMTUR.

§ 6º Os representantes do poder público municipal, titulares e suplentes, que não poderão ser em número superior a um terço do COMTUR, serão indicados pelo Prefeito e terão mandato até o último dia dos anos pares, também podendo ser reconduzidos pelo Prefeito.

§ 7º Para todos os casos dos parágrafos 3º, 4º, 5º e 6º do presente artigo, após o vencimento dos seus mandatos, os membros permanecerão em seus postos com direito a voz e voto enquanto não forem entregues à Presidência do COMTUR os ofícios com as novas indicações.

§ 8º As indicações citadas nos parágrafos 3º, 4º e 5º deste artigo poderão ser feitas



Prefeitura Municipal de Gavião Peixoto
ESTADO DE SÃO PAULO



em datas diferentes, em razão das eleições em diferentes datas nas entidades e, portanto, com diferentes datas para o vencimento dos seus mandatos, datas que serão controladas pelo Secretário Executivo.

§ 9º Em se tratando de representantes oriundos de cargos estaduais ou federais, agraciados por esta Lei, automaticamente serão considerados membros aqueles que sejam os titulares dos cargos, e os quais indicarão os seus respectivos suplentes.

Art. 2º O COMTUR do Município de Gavião Peixoto, fica assim constituído:

§ 1º Do Poder Público:

- I - um representante do turismo;
- II - um representante da cultura;
- III - um representante do meio ambiente;
- IV - um representante da educação; e,
- V - um representante da Câmara Municipal.

§ 2º Da Iniciativa Privada:

- I - um representante dos meios de hospedagem;
- II - um representante dos restaurantes e bares diferenciados;
- III - um representante dos produtores rurais;
- IV - um representante dos turismólogos;
- V - um representante do setor comercial;
- VI - um representante do turismo religioso;
- VII - um representante da imprensa; e,
- VIII - três representantes dos serviços receptivos turísticos.

§ 3º Cada representação entende-se um titular e um suplente.

Art. 3º Compete ao COMTUR e aos seus membros:

§ 1º Avaliar, opinar e propor sobre:

- I - política municipal de turismo;
- II - diretrizes Básicas observadas na citada Política;



Prefeitura Municipal de Gavião Peixoto
ESTADO DE SÃO PAULO

III - planos Diretores de Turismo anuais ou trienais que visem o desenvolvimento e a expansão do Turismo;

IV - instrumentos de estímulo ao desenvolvimento turístico;

V - assuntos atinentes ao turismo que lhe forem submetidos.

VI - inventariar, diagnosticar e manter atualizado o cadastro de informações de interesse turístico do Município e orientar a melhor divulgação do que estiver adequadamente disponível;

VII - programar e executar debates sobre os temas de interesse turístico para a cidade e região, com pessoas experientes convidadas e com a participação popular;

VIII - manter intercâmbio com as diversas entidades de turismo do Município ou fora dele, oficiais ou não oficiais, para um maior aproveitamento do potencial local;

IX - propor resoluções, instruções regulamentares ou atos necessários ao pleno exercício de suas funções, bem como modificações ou supressões de exigências administrativas ou regulamentares que dificultem as atividades de turismo em seus diversos segmentos;

X - propor programas e projetos nos segmentos do turismo visando incrementar o fluxo de turistas e de eventos para a cidade;

XI - propor diretrizes de implementação do turismo através de órgãos municipais e os serviços prestados pela iniciativa privada com o objetivo de prover a infraestrutura local adequada à implementação do turismo em todos os seus segmentos;

XII - promover e divulgar as atividades ligadas ao turismo do Município participando de feiras, exposições e eventos, bem como apoiar a Prefeitura na realização de feiras, congressos, seminários, eventos e outros, projetados para a própria cidade;

XIII - propor formas de captação de recursos para o desenvolvimento do turismo no Município, emitindo pareceres relativos a financiamentos de iniciativas, planos, programas e projetos que visem o desenvolvimento da indústria turística;

XIV - colaborar com a Prefeitura e suas Secretarias nos assuntos pertinentes, sempre que solicitado;

XV - formar grupos de trabalho para desenvolver estudos em assuntos específicos, com prazo para a conclusão dos trabalhos e apresentação de relatório ao plenário;

XVI - sugerir medidas ou atos regulamentares referentes à exploração de serviços turísticos no Município;

XVII - sugerir a celebração de convênios com Entidades, Municípios, Estados ou União, e opinar sobre os mesmos quando for solicitado;



Prefeitura Municipal de Gavião Peixoto

ESTADO DE SÃO PAULO

XXVIII - indicar, quando solicitado, representantes para integrar delegações do Município a congressos, convenções, reuniões ou quaisquer acontecimentos que ofereçam interesse à Política Municipal de Turismo;

XIX - elaborar e aprovar o calendário turístico do Município;

XX - monitorar o crescimento do turismo no Município, propondo medidas que atendam à sua capacidade turística;

XXI - analisar reclamações e sugestões encaminhadas por turistas e propor medidas pertinentes à melhoria da prestação dos serviços turísticos locais;

XXII - decidir sobre a aprovação dos projetos que serão encaminhados para o DADETUR (Departamento de Apoio ao Desenvolvimento dos Municípios Turísticos), conforme a Lei Complementar Estadual 1261/2015;

XXIII - acompanhar, avaliar e fiscalizar a gestão de recursos constantes do Fundo Municipal de Turismo e dos recursos advindos da lei estadual complementar 1.261/2015, opinando sobre as prestações de contas, balancetes e demonstrativos econômicos financeiros referentes às respectivas movimentações;

XXIV - conceder homenagens às pessoas e instituições com relevantes serviços prestados na área de turismo;

XXV - eleger, entre os seus pares da iniciativa privada, o seu Presidente em votação secreta na primeira reunião de ano par;

XXVI - organizar e manter o seu Regimento Interno.

Art. 4º Compete ao Presidente do COMTUR:

- I** - representar o COMTUR em suas relações com terceiros;
- II** - dar posse aos seus membros;
- III** - definir a pauta, abrir, orientar e encerrar as reuniões;
- IV** - indicar o Secretário Executivo e, quando necessário, o Secretário Adjunto;
- V** - cumprir as determinações soberanas do plenário, oficiando os destinatários e prestando contas da sua agenda na reunião seguinte;
- VI** - cumprir e fazer cumprir esta Lei, bem como o Regimento Interno a ser aprovado por dois terços dos seus membros;
- VII** - proferir o voto de desempate.



Prefeitura Municipal de Gavião Peixoto
ESTADO DE SÃO PAULO

Art. 5º Compete ao Secretário Executivo:

- I - auxiliar o Presidente na definição das pautas;
- II - elaborar, distribuir e registrar as Atas das reuniões;
- III - organizar a lista de presença, o arquivo e o controle dos assuntos pendentes, gerindo a Secretaria e o Expediente.

Art. 6º Compete aos membros do COMTUR:

- I - comparecer às reuniões quando convocados;
- II - em votação pessoal e secreta, eleger o Presidente do Conselho Municipal de Turismo;
- III - levantar ou relatar assuntos de interesse turístico;
- IV - opinar sobre assuntos referentes ao desenvolvimento turístico do Município ou da Região;
- V - não permitir que sejam levantados problemas políticos partidários;
- VI - constituir os grupos de trabalho para tarefas específicas, podendo contar com assessoramento técnico especializado se necessário;
- VII - cumprir esta Lei, cumprir o Regimento Interno e as decisões soberanas do COMTUR;
- VIII - convocar, mediante assinatura de vinte por cento dos seus membros, assembleia extraordinária para exame ou destituição de membro, inclusive o presidente, quando este Estatuto ou o Regimento Interno forem afetados.
- IX - votar nas decisões do COMTUR.

Art. 7º O COMTUR reunir-se-á em sessão ordinária uma vez por mês perante a maioria de seus membros, ou com qualquer *quorum* trinta minutos após a hora marcada, podendo realizar reuniões extraordinárias ou especiais em qualquer data e em qualquer local.

§ 1º As decisões do COMTUR serão tomadas por maioria simples de votos, exceto quando se tratar de alteração do Regimento Interno, caso em que serão necessários os votos da maioria absoluta de seus membros ou, ainda, nos casos previstos nos parágrafos 4º e 5º do artigo 1º e do artigo 12.

§ 2º Quando das reuniões, serão convocados os titulares e, também, os suplentes.

§ 3º Os suplentes terão direito à voz mesmo quando da presença dos titulares, e, direito à voz e voto quando da ausência daquele.

Art. 8º Perderá a representação o órgão, entidade ou membro que faltar a 3 (três) reuniões ordinárias consecutivas ou a 6 (seis) alternadas durante o ano.



Prefeitura Municipal de Gavião Peixoto
ESTADO DE SÃO PAULO



Parágrafo único. Em casos especiais, e por encaminhamento de dez por cento dos seus membros, o COMTUR poderá deliberar, caso a caso, a reinclusão de membros eliminados, mediante a aprovação em votação pessoal e secreta e por maioria absoluta.

Art. 9º Por falta de decoro ou por outra atitude condenável, o COMTUR poderá expulsar o membro infrator, em votação secreta e por maioria absoluta, sem prejuízo da sua entidade ou categoria que, assim, deverá iniciar a indicação de novo nome para a substituição no tempo remanescente do anterior.

Art. 10. As sessões do COMTUR serão devidamente divulgadas com a necessária antecedência, inclusive na imprensa local, e abertas ao público que queira assisti-las.

Art. 11. O COMTUR poderá ter convidados especiais, sem direito a voto, com a frequência que for desejável, sejam personalidades ou entidades, desde que devidamente aprovado por maioria absoluta dos seus membros.

Art. 12. O COMTUR poderá prestar homenagens a personalidades ou entidades, desde que a proposta seja aprovada, em votação secreta, por dois terços de seus membros ativos.

Art. 13. A Prefeitura Municipal cederá local e espaço para a realização das reuniões do COMTUR, bem como cederá um ou mais funcionários e os materiais necessários que garantam o bom desempenho das referidas reuniões.

Art. 14. As funções dos membros do COMTUR não serão remuneradas.

Art. 15. O Presidente, normalmente escolhido entre os membros da iniciativa privada, independentemente se eleito em ano par ou ímpar, terá o vencimento do seu mandato em dezembro do ano ímpar seguinte.

Art. 16. Os casos omissos serão resolvidos pela Presidência, "ad referendum" do Conselho.

Art. 17. Esta Lei entrará em vigor na data de sua publicação, revogadas as disposições em contrário, em especial a Lei nº 655, de 16 de março de 2017 e a Lei nº 676, de 28 de novembro de 2017.

Gavião Peixoto – SP, aos 18 de julho de 2018.

GUSTAVO MARTINS PICCOLO
PREFEITO MUNICIPAL



Prefeitura Municipal de Gavião Peixoto
ESTADO DE SÃO PAULO



O COMTUR de Gavião Peixoto se reúne mensalmente e tem em Acylino Marcondes Rezende Júnior seu presidente, o qual é representante da sociedade civil e tem vasta experiência na promoção de turismo no Estado de Mato Grosso do Sul. Cabe ressaltar que o mesmo se configura como presidente da região Centro Paulista de turismo, definida pelo Estado de São Paulo. Os principais temas discutidos nas reuniões do COMTUR dizem respeito a transformação de Gavião Peixoto em importante esfera de turismo e no pensar de ferramentas sobre como o município pode incrementar suas práticas turísticas. Cabe ressaltar a participação ativa do COMTUR na elaboração deste Plano Diretor, posto que suas ideias tenham servido como premissa para elaboração do documento aqui materializado, assim como a pesquisa de demanda realizada. Sem o COMTUR este estágio atual jamais seria alcançado, pois além da inércia atitudinal presente antes do ato de sua criação era nítido a não intervenção mais direta sobre esta esfera. Desta forma, podemos afirmar com pouca margem de erro que o COMTUR tornou a esfera do turismo interesse de grande relevância ao município como um todo.

O mandato de Acylino Marcondes Rezende Júnior tem duração de dois anos, sendo que o mesmo pode tentar reeleição por uma vez. Seu telefone é o (67)99122666, e seu email acylino@msn.com. O mesmo possui hotéis e pousadas no município.

B.4 Capacitação em Turismo

O município não possui qualquer instituição de ensino que promova formação em turismo.

B.5 Economia do Turismo

O município possui poucos dados de quanto a atividade turística representa economicamente no município. Todos tem conhecimento dos pescadores que antes de utilizarem o leito dos rios passam nas padarias e no comércio local, fenômeno similar ocorre



Prefeitura Municipal de Gavião Peixoto
ESTADO DE SÃO PAULO

que aqueles que vem para aproveitar nossa cachoeiras e matas. No que diz respeito ao Parque Ecológico imperioso ressaltar também que muitos dos que lá frequentam consomem nos restaurantes e lanchonetes locais. Por fim, mas não menos importante seguramente representa muito quando consideramos que o maior contribuinte do município é a EMBRAER, a qual recebe uma série de pessoas que podem ser considerados como turista de negócios. A principal fonte de receita do município é o setor aeronáutico, seguido pelo fundo de participação e agricultura. No que se refere ao número de empregos gerados pelo turismo é também quase impossível a mensuração deste número. Se olharmos para a perspectiva estabelecida no parágrafo inicial certamente temos a geração de uma quantidade significativa de empregos para atendimento destes turistas em geral. Esses dados certamente sofrerão incremento com o direcionamento de uma política mais voltada ao turismo e ao fomento dos atrativos da cidade como um todo.

B.6 Planejamento

Possui Plano Diretor de Turismo?

O município possui Plano Diretor de Turismo com versão de novembro de 2017. O mesmo se encontra concluído e aprovado pela Câmara Municipal de Vereadores e COMTUR de Gavião Peixoto em novembro de 2017.

Possui Plano de Marketing?

O município de Gavião Peixoto não possui Plano de Marketing. As estratégias de divulgação e promoção do município passam pelo site oficial do turismo e pela divulgação dos próprios turistas que aqui visitam. Também há a divulgação regional através do grupo Centro Paulista de Turismo. No que se refere a um enfoque mais regional o município divulga suas conquistas nas mídias de rádio e televisivas regionais, que são as principais mídias utilizadas para divulgação dos eventos de abrangência estadual como a Festa Junina e regional como nos demais eventos.



Prefeitura Municipal de Gavião Peixoto
ESTADO DE SÃO PAULO



C – Serviços e equipamentos turísticos:

C.1. Meios de Hospedagem

Apresentamos abaixo os hotéis que prestam serviços ao turista em Gavião Peixoto, assim como uma série de opções que tem atendido nossos turistas, contudo, se situam nas cidades vizinhas, fundamentalmente Araraquara e Matão, posto ser as mesmas as que mais abrigam a população que se dirige ao município com objetivo de turismo de negócios, ecoturismo e turismo de aventura. Em anexo incluímos os certificados CADASTUR e o número de inscrição do CNPJ dos meios de hospedagem.

↓ *HOTÉIS E POUSADAS EM GAVIÃO PEIXOTO*

- ***POUSADA RURAL FAZENDA ALEGRIA:*** *A Fazenda Alegria teve como seu fundador um casal muito feliz que teve cinco filhos sendo duas mulheres e três homens, cresceram e se formaram observando seus pais construir um lar sempre voltado a recebê-los de volta. Isto só acontecia algumas vezes por ano, e ano a ano ele melhorava a sede da fazenda para esses poucos momentos de felicidade. Os anos foram passando eles ficaram velhos e se foram, deixando uma bela propriedade e uma casa de sede com 7 apartamentos. Endereço: [Endereço:](#) Rodovia Jose Cutrale km 11,5 - zona Rural = Estrada do Corrego Fundo - Caixa Postal 01, Gavião Peixoto - SP, 14813-000. [Telefone:](#) (16) 3308-1110
[Site: https://www.pousadaruralfazendaalegria.com.br/](https://www.pousadaruralfazendaalegria.com.br/)*



Prefeitura Municipal de Gavião Peixoto
ESTADO DE SÃO PAULO





Prefeitura Municipal de Gavião Peixoto
ESTADO DE SÃO PAULO





Prefeitura Municipal de Gavião Peixoto
ESTADO DE SÃO PAULO



- **APART HOTEL GAVIÃO PEIXOTO:** Localizado no Centro da Cidade, próximo ao Pronto Socorro Municipal. Possui ótimos quartos com comodidade e a melhor localização da cidade. Tem um total de 06 quartos e realiza locação diária, por fim de semana ou mensal. Endereço: Alameda Estevo, Zona Urbana, ao Lado do Pronto Socorro Municipal, CEP: 14813-000. Tel: 16 996112505





Prefeitura Municipal de Gavião Peixoto
ESTADO DE SÃO PAULO

FLS. N.º	571
RG	9175
Data: 20/11/2014	



✚ **HOTÉIS E POUSADAS PRÓXIMAS A GAVIÃO PEIXOTO – RAI0 40 KM**

- **HOTEL FAZENDA SALTO GRANDE:** A Fazenda Salto Grande foi construída em 1850 com mais de 500mil m² para o cultivo de café, arroz, laranja e também criação de gado. Em 1940, a propriedade foi comprada pela família Lupo, reconhecida mundialmente pela fabricação de meias, que em 1992 decidiu transformá-la no Hotel Fazenda Salto Grande. O nome do local é uma menção à cachoeira de 50 metros de queda d'água da fazenda, que hoje é uma referência de preservação histórica e do meio ambiente. Sua localização é estratégica para chega a Gavião Peixoto, ficando a menos de 30 minutos de carro. Tel. 16 33012160. Site. <http://www.hotelfazendasaltogrande.com.br/o-hotel/>. Possui 140 leitos e número de **CERTIFICADO CADASTUR 26012430.20.0005-0**. Situado na Rodovia Washington Luiz, km.273.



Prefeitura Municipal de Gavião Peixoto
ESTADO DE SÃO PAULO



- **COMFORT HOTEL ARARAQUARA:** *Situado a 30 Km de Gavião Peixoto é dos melhores hotéis de toda a região. Elegante, confortável e luxuoso está a apenas 20 minutos do centro de Gavião Peixoto. Possui 179 leitos e está situado na Avenida*



FLS. N.º	573
RG	3176
DATA	...

Prefeitura Municipal de Gavião Peixoto
ESTADO DE SÃO PAULO

Rodrigo Fernando Grillo, n.378, tendo como CERTIFICADO CADASTUR n. 260265432000016. Possui como Tel: 16 33112000. Site:

<http://www.atlanticahotels.com.br/hotel/araraquara/comfort-hotel-araraquara>





FLS. N.º	574
RGI	9175

Prefeitura Municipal de Gavião Peixoto
ESTADO DE SÃO PAULO

- **HOTEL DAN INN ARARAQUARA:** O Dan Inn Araraquara está localizado na Rua Miguel Cortez, 35, Vila Suconasa: próximo à entrada 271 de Araraquara, a 500 metros da Rodovia Washington Luís, há apenas 30 Km de Gavião Peixoto. A unidade oferece acomodações em diversas categorias e configurações: com duas camas de casal, duas camas de solteiro, três camas de solteiro ou com uma cama de casal e uma de solteiro. O hotel dispõe de área de lazer que inclui fitness center e piscina. Possui 298 leitos e está situado na Rua Miguel Cortez, n.35. Tem como CERTIFICADO CADASTUR o n.260235452000017. Tel. 1633010058. Site: <http://www.nacionalinn.com.br/hotel-araraquara/dan-inn>.





Prefeitura Municipal de Gavião Peixoto
ESTADO DE SÃO PAULO

FLS. N.º	525
RGI	9176
Sessão - 001	



- **LONDON HOTEL LTDA ARARAQUARA:** *Situado no centro de Araraquara oferece serviço de quartos, acesso gratuito à internet sem fio (Wi-Fi) e um buffet de café-da-manhã diário, o Hotel London fica no centro de Araraquara. Possui quartos com ventilador e ar condicionado, estacionamento privativo gratuito e uma recepção 24 horas. Com uma TV e frigobar, os quartos práticos são decorados de forma simples. Todos possuem ainda banheiro privativo com chuveiro. Está a 35 Km de Gavião Peixoto. Possui 105 leitos e está situado na Avenida Maria Antônia Camargo de Oliveira, n.2569. Tem como CERTIFICADO CADASTUR n.260255792000014. O tel é 16 33110874 e o site: <http://www.hotellondon.com.br/>.*



Prefeitura Municipal de Gavião Peixoto
ESTADO DE SÃO PAULO



- **GRAN HOTEL NINA LTDA:** Situado em Araraquara, a 38 Km de Gavião Peixoto, possui 139 apartamentos divididos em quatro categorias. O hotel dispõe de dois apartamentos para pessoas com deficiência e um andar feminino com apartamentos compostos por secadores de cabelos, espelho de maquiagem e total privacidade, além de uma agradável vista da cidade e da Igreja de Santo Antônio. Está situado na Avenida Brasil, n.477, centro. Tem como CERTIFICADO CADASTUR o n. 260852312000016. Possui como telefone o n. 1633015010 e site: <http://granhotel.net.br/>.





Prefeitura Municipal de Gavião Peixoto
ESTADO DE SÃO PAULO



- **FLAT SUN HOUSE.** Situado em Araraquara a aproximadamente 40 Km de Gavião Peixoto, é composto por 49 unidades no Pool, que oferecem quatro montagens diferentes de apartamentos para melhor se adequar às necessidades dos seus hóspedes. Acomodação para até 3 pessoas, cozinha completa e pequena lavanderia para os hóspedes que querem sentir-se em casa. Possui um total de 75 leitos, tendo como endereço a Avenida Sete de Setembro, 319, centro. Tem como CERTIFICADO CADASTUR o n. 260348502000011. Seu telefone é 1633224099 e seu site: <http://www.flatsunhouse.com.br/>





Prefeitura Municipal de Gavião Peixoto
ESTADO DE SÃO PAULO



- **HOTEL AVENIDA:** Localizado a apenas 30 Km da cidade de Gavião Peixoto possui ótima estrutura, estando localizado na principal avenida de Matão. Oferece atendimento personalizado e possui 55 leitos. Localiza-se na Avenida Baldan, n.3175. Tem como CERTIFICADO CADASTUR o n. 260160462000017. Possui telefone 16 33821186 e site: <http://www.hotelavenidamatiao.com.br/home>.



- **HOTEL MATÃO OTHON SUITES LTDA:** Localizado a 35 Km de Gavião Peixoto, possui excelente estrutura com espaço para a prática de diversas atividades esportivas. Possui 158 leitos e está situado na Avenida Baldan, n.1900. Tem como CERTIFICADO CADASTUR o n. 260718062000014. Possui o telefone 16 33849434 e site: <https://www.othon.com.br/hotel-em-matiao/matiao-othon-suites/>.



Prefeitura Municipal de Gavião Peixoto
ESTADO DE SÃO PAULO



Esses são os principais meios de hospedagem do município de Gavião Peixoto e das cidades nos arredores que oferecem estes serviços. Há em cidades como Araraquara uma série de outros hotéis situados a menos de 40 Km de distância de Gavião Peixoto, mas optamos por escolher os citados devido a qualidade e reconhecimento que os mesmos possuem. Como Gavião Peixoto é uma cidade pequena as acomodações dentro do município são muito próximas a qualquer local. Já no que diz respeito a Araraquara e Matão estas também se mostram extremamente próximas devido as boas condições das rodovias e distâncias extremamente próximas ao município. Assim, em nenhuma delas a viagem supera a casa dos 30 minutos, o que destaca efeito absolutamente positivo para a composição dos mesmos como rota turística de acesso ao município.

C.1.2 Imóveis de Segunda Residência

O município de Gavião Peixoto não possui imóveis de segunda residência.



Prefeitura Municipal de Gavião Peixoto
ESTADO DE SÃO PAULO



C.2 Principais bares, restaurantes e lanchonetes: Tais itens já foram descritos no relatório de atividades apresentados anteriormente, assim como as fotos dos mesmos, as quais já foram apresentadas em anexo.

C.3 Agência de Viagens e Receptivo

O município não possui agência de viagens e receptivos instalada dentro do município. Quem faz o trabalho no município no que se refere a este objeto são agências de turismo da cidade de Araraquara.

C.4 Eventos de Gavião Peixoto

✚ FESTA JULINA DE GAVÃO PEIXOTO

A Festa Julina no Município de Gavião Peixoto é um evento tradicional no Município, ocorrendo em um período propício para atrair grande público, que é o período dos meses de junho e julho, que são os meses que congregam os mais tradicionais eventos musicais em nosso país. Com Gavião Peixoto não é diferente, na medida em que há anos as tradicionais festas juninas/julinas vêm atraindo significativa parcela de público em nosso município. Já é de praxe os arredores de nossa região se movimentar para estar presente neste tradicional evento de caráter público e sempre gratuito a população. Desta forma, a pequena Gavião Peixoto tem sua vida pacata intensamente agitada e sua população praticamente dobrada na semana do tradicional evento. O penúltimo evento em julho de 2017 contou com uma imensidão de público nos shows de Zé Henrique e Gabriel e Edson e Hudson, sendo que no ano de 2016 cantaram para grande público Israel Novaes e Guilherme e Santiago. Em 2018 a tradicional festa contou novamente com o apoio do Ministério do Turismo e teve participação de Hugo e Tiago, João Bosco e Vinícius e Munhoz e Mariano naquele que foi o maior evento da história do município. A festa é realizada no Gavião Futebol Clube e tem entrada franca a toda a população, perfazendo parte da festa também barracas de comidas e bebidas



Prefeitura Municipal de Gavião Peixoto
ESTADO DE SÃO PAULO

tradicionais. A festa teve início em 2009 e se consolidou efetivamente em 2012, data a qual atraiu grandes atrações a partir de então como Zé Henrique e Gabriel; Sertanejos de Raíz; Trio Bravana; Israel Novaes, Guilherme e Santiago. A mesma tem gerado grande fluxo de turistas, contribuindo para a divulgação da cidade e de seus atrativos turístico, além de proporcionar aos munícipes a oportunidade de acesso a um evento que lhes proporciona descontração, lazer, contribuindo para o turismo social, bem como, ao atrair turistas da região, contribuir para o aquecimento da economia local. Apresentamos abaixo foto do evento das duas últimas edições que teve convênio firmado com o Ministério do Turismo:





Prefeitura Municipal de Gavião Peixoto
ESTADO DE SÃO PAULO

✦ *FESTA DE ANIVERSÁRIO E FINAL DE ANO DO MUNICÍPIO*

Não é a festa mais tradicional, na medida em que a Festa Junina se transformou em evento de abrangência estadual, mas se corporifica como a festa mais antiga do município. Desde a emancipação do mesmo sempre foi realizada. Como a cidade aniversaria no dia 27 de dezembro há sempre a extensão dos dias festivos até o réveillon, atraindo inúmeros visitantes das mais diversas partes da região. A Festa também é gratuita e conta com grandes nomes da música. Já se apresentaram na mesma Felipe e Falcão; Gian e Giovane; Conrado e Aleksandro; Fred e Gustavo, dentre outros de grande sucesso. Também há a apresentação de cantores gospel como Robinson Monteiro; Marquinhos Gomes; Soraya Moraes. Abaixo apresentamos algumas fotos que ilustram o evento:



✦ *FESTA DE SANTO ANTÔNIO E DE NOSSA SENHORA MÃE DOS HOMENS*

Ainda fazem parte do evento do município as festividades de Santo Antônio, padroeiro da cidade, a qual é organizada pela Igreja Católica, que também organiza a Festa de Nossa Senhora Mãe dos Homens no bairro de Nova Pauliceia; festas estas que atraem uma grande série de pessoas das mais diversas cidades da região. Todos estes eventos atraem parcela significativa de pessoas da região Central, tais como os habitantes de Nova Europa, Araraquara, Matão, Taquaritinga, Boa Esperança do Sul, Trabiju, Tabatinga, Ibitinga, Motuca, Américo Brasiliense, dentre outras cidades.



Prefeitura Municipal de Gavião Peixoto
ESTADO DE SÃO PAULO



✦ **NATAL DE LUZ**

O Natal de Luz tem como objetivo resgatar o espírito natalino mantendo a cultura de celebração da vida e a reafirmação de valores universais, como fraternidade, justiça e solidariedade. Ocorre desde 2013 em dezembro com a apresentação de esculturas luminosas em diversos pontos da cidade. As fotos são do natal d luz de 2016.



• **DRIVER CUP GAVIÃO PEIXOTO**

Realizada na pista da EMBRAER de Gavião Peixoto anualmente a corrida, que envolve colecionadores de carros de luxo e carros de corrida, atrai pessoas de todo o país para Gavião Peixoto. A corrida é exclusiva para aqueles que possuem carros esportivos, portanto, de alta condição financeira. O site do evento é <http://www.drivercup.com.br/temporada-2016.html>

✦ **ENCONTRO DE GERAÇÕES**

Organizado desde 2014 ocorre uma vez por ano no salão de festas de Nova Pauliceia. É feito na forma de realização de almoço para os presentes das famílias que geraram Gavião Peixoto, mas o fundamental é a contação de histórias e o aprendizado derivado destas relações que duram toda uma tarde e, cujos efeitos, permanecem para sempre nas memórias.

✦ **CINECRIANÇA**

Realizado desde 2013 no auditório do Espaço do Saber. É uma alternativa que



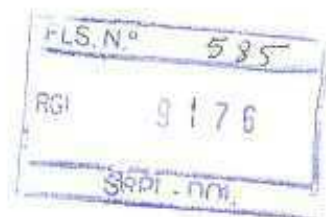
Prefeitura Municipal de Gavião Peixoto
ESTADO DE SÃO PAULO

FLS. N.º	584
RGI	4173

apresenta a cada sábado lançamentos do cinema infantil de maneira gratuita a comunidade, a qual não possui cinema particular. As crianças são as maiores beneficiadas, mas o efeito produzido nos adultos também é deveras interessante, na medida em que possibilita uma solução sem custos e que agrada as crianças como um todo, além de promover a apropriação de conhecimentos diversos.

✚ ESPAÇO PARA EVENTOS

Os dois principais locais para evento do município são a Praça 12 de Janeiro, Praça da Matriz e o Gavião Futebol Clube. A Praça da Matriz é importante ponto turístico da cidade de Gavião Peixoto, possui ampla área trabalhada em pedra portuguesa com canteiros floridos e árvores dos mais diversos tipos. Na Praça da Matriz fica a Igreja de Santo Antônio, dos principais pontos de celebração e visita do município. A área total da praça é de 10.000 m², portanto tem capacidade para abrigar grandes públicos em seus eventos. Outro importante local de eventos é o Gavião Futebol Clube, que abriga a festa mais importante e tradicional do município, a citar o Julinão de Gavião Peixoto. Com área de 20.000 metros quadrados praticamente livre o espaço abriga grandes shows e tem capacidade para receber eventos com até 40.000 pessoas. Temos também a Praça do bairro de Nova Pauliceia que abriga a festa de Nossa Senhora Mãe dos Homens. É praça e ornamentada com grande capacidade para recebimento de público. Por fim, mas não menos importante é fundamental citar o Ginásio Vida e Luz, espaço de 1.000 metros quadrados que abriga os pequenos eventos e bailes municipais. Todos estes espaços abrigam eventos, sendo que um dos objetivos deste Plano Diretor também reside melhorar estes diversos espaços para que os mesmos apresentem ainda melhor capacidade.



Prefeitura Municipal de Gavião Peixoto

ESTADO DE SÃO PAULO

C.5 Equipamentos de Recreação e Entretenimento

Apresenta os Equipamentos relacionados abaixo no município?		Quantos	Capacidade	Nº empregados
Casa Noturna	Sim () Não (X)			
Casa de espetáculo	Sim () Não (X)			
Teatro	Sim (X) Não ()	01	130 pessoas	06
Cinema	Sim (X) Não ()	01	130 pessoas	06
Centro de Tradições	Sim () Não (X)			
Planetário/Observatório	Sim () Não (X)			
Jardim Zoológico	Sim () Não (X)			
Aquário	Sim () Não (X)			
Viveiro	Sim (X) Não ()	01	Livre	02
Pista de boliche	Sim () Não (X)			
Rampa para voo livre	Sim () Não (X)			
Pesque Pague/ Pesque Solte	Sim () Não (X)			
Campo de Golfe	Sim () Não (X)			
Piscinas	Sim () Não (X)			
Estádio/Conjunto esportivo	Sim () Não (X)			
Piscina Olímpica	Sim () Não (X)			
Trail (moto - cross)	Sim (X) Não ()	01	Livre	00
Kartódromo/Autódromo	Sim () Não (X)			
Mirante	Sim () Não (X)			
Clube Social	Sim () Não (X)			
Outros. Quais?				

C.6 Transportes

C.6.1 Estrutura Fretamentos

Possui Estacionamento para ônibus fretados?	Sim () Não (X)
Quantos e Capacidade	Todavia, o município possui diversos e amplos locais que podem abrigar os mesmos tranquilamente.



Prefeitura Municipal de Gavião Peixoto
ESTADO DE SÃO PAULO

C.6.2.1 Serviços – Interno

O município não dispõe de transportadora turística. Já no que diz respeito aos serviços de taxi, os mesmos são descritos abaixo:

➤ **TAXISTAS**

- *Luiz Genivaldo da Silva*
- *Viviane Bolfi Dal Ri*
- *Antonio Comandini*

São três os veículos, os quais ficam situados no pátio da Rodoviária Municipal de Gavião Peixoto. A locadora do município é a Localiza Rent A Car S. A, todavia, a retirada dos veículos ocorre em Araraquara, cujo tel é 16 33351300, sendo a mesma do município de Araraquara.

C.6.2.2. Serviço Externo

O município de Gavião Peixoto não possui qualquer cobrança para entrada em áreas urbanas, rurais ou turísticas. Cabe neste momento citar que todas as cachoeiras citadas no presente inventário são públicas e tem acesso por vias municipais, assim como o Rio, as Matas e as belezas históricas do município. Também não há limite para excursões, podendo existir quantas tiverem o privilégio de visitar a cidade. Ademais, não é preciso agendamento nos locais de controle do município. Somente a Usina Hidrelétrica e a EMBRAER necessitam de prévio agendamento devido a característica da atividade das mesmas, em especial a EMBRAER, pois trata-se de empresa com alto padrão de segurança nos dados e segurança militar.



Prefeitura Municipal de Gavião Peixoto
ESTADO DE SÃO PAULO

C.7. Informações Turísticas

O município possui um Centro de Informações Turísticas, situado no prédio público nominado Centro Cultural Eulália Rosália Cury, mais conhecido popularmente como Espaço do Saber. Neste espaço se desenvolvem as principais atrações culturais da cidade, sendo que o mesmo fica em espaço estratégico na cidade, pois está na principal via de ligação entre os municípios de Gavião Peixoto e Nova Europa, além de perfazer rota para os visitantes que desejam ir a Araraquara ou Matão pela Vicinal Leonardo Cruz. O endereço do mesmo é Alameda Silva, n.415. O site é o: www.gaviãopeixoto.sp.gov.br/turismo; o horário de funcionamento é das 07h00min as 19h00min de segunda-feira até sexta-feira, incluso funcionamento aos sábados das 08h00min as 12h00min.





Prefeitura Municipal de Gavião Peixoto
ESTADO DE SÃO PAULO



C.8. Sinalização Turística

O município de Gavião Peixoto não possui sinalização turística implantada, sendo este um dos objetivos do Plano Diretor e do Plano de Investimentos em Gavião Peixoto, o qual, mediante recursos do DADE buscar materializar este intento.



Prefeitura Municipal de Gavião Peixoto
ESTADO DE SÃO PAULO

D. Apresentação dos principais elementos que fazem parte da oferta turística de Gavião Peixoto

Apresentaremos abaixo os principais atrativos que compõem o município de Gavião Peixoto, com suas respectivas localizações. Importante ressaltar que tratam-se de atrativos abertos a população e sem qualquer cobrança de ingressos ou taxas. As cachoeiras podem todas ser alcançadas por estradas municipais e não possuem qualquer tipo de cobrança, o mesmo vale para o Rio Jacaré Guaçu, para a Mata dos Macacos e para as belezas históricas. Excetuando a EMBRAER, devido a segurança militar e a segurança dos dados e a Usina Hidrelétrica exigem obrigatoriamente agendamento prévio antes das visitas. Portanto, quem define dias, horários e possibilidades ou não de citadas visitas são as instituições citadas, o que é absolutamente natural devido a peculiaridade das atividades que as mesmas desempenham. De todos os atrativos somente a Embraer possui site próprio: www.embraer.com.br e no mesmo é possível fazer uma consulta ao site de Gavião Peixoto. No que se refere ao número de empregados somente a Embraer, que conta com aproximadamente 2.000 funcionários e a Usina Hidrelétrica, que conta com 08 funcionários possui cargos em seu interior. A Igreja da Matriz – Igreja de Santo Antônio possui pároco e recepcionista, além de diácono, dentre outros, ademais, o Parque Ecológico Municipal conta com 04 funcionários para manutenção e orientação dos mesmos, sendo custeado pela Prefeitura do Município de Gavião Peixoto. Os outros locais não possuem quadro de funcionários típicos e funcionam pela própria exploração do meio propriamente dito.


D.1) Atrativos Naturais: Os atrativos naturais são todos gratuitos e alcançados através de estradas e trilhas municipais; não necessitam de guia para visitação, ainda que se o percurso for feito com os mesmos certamente as potencialidades de exploração se tornam imensamente mais sedutoras e completas. Não possuem sinalização, todavia, esta será implantada entre 2018-2019, parte com os próprios recursos da Secretaria de Turismo. As belezas são diversas e certamente atrairão pessoas das mais diversas cidades e estados desde que corretamente



Prefeitura Municipal de Gavião Peixoto
ESTADO DE SÃO PAULO

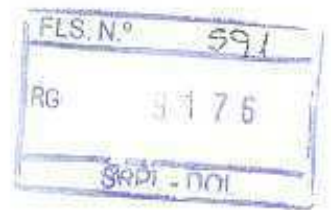
potencializadas no sentido de sua divulgação. Possuem alto fluxo de visitantes, sendo que somente o Parque Ecológico Municipal teve mais de 1.000 visitantes tanto nos anos de 2016 como no ano de 2017. As cachoeiras também recebem importante número de visitantes e o Rio Jacaré Guaçu devido a pesca é das áreas mais procuradas da cidade.

Os atrativos naturais compõem diversas formas de turismo, sendo que em Gavião Peixoto as mais destacadas são certamente o Ecoturismo, o Turismo de Pesca e o Turismo de Aventura. Citada forma de turismo pode ser definida como aquela que utiliza de forma sustentável o patrimônio natural e cultural do município, incentivando sua conservação e busca de formação de consciência ambientalista com o objetivo de promoção do bem-estar da população. Neste sentido, estão inseridos neste ethos todas as formas de turismo em que a motivação principal do turista é a observação e apreciação da natureza, podendo inclusive corresponder ao seu uso, desde que de maneira responsável e consciente, tal qual a atividade da pesca. Em Gavião Peixoto temos vários locais que são potenciais de atrativos naturais, os quais serão destacados a seguir:

 **RIO JACARÉ-GUAÇU**

“Inicia-se a montante na Latitude 21°51'11.61"S e Longitude 48°23'49.66"O, na divisa com o município de Araraquara e o município de Boa Esperança do Sul, percorrendo em seu álveo por uma distancia de 41.779,33 metros a jusante, até encontrar com a Latitude 21°50'42.96"S e Longitude 48°35'41.03"O, na divisa com o município de Nova Europa e o município de Boa Esperança do Sul”

A cidade de Gavião Peixoto é banhada pelo Rio Jacaré-Guaçu, importante rio do Estado de São Paulo, que banha uma série de municípios. Em Gavião Peixoto ele possui uma característica especial, a citar, o mesmo é lindeiro as divisas municipais, facilitando assim a exploração de suas múltiplas potencialidades. Sua utilização pode se dar tanto para a Pesca, como para a prática de esportes de aventura como o Bóia Cross. Possui bom fluxo de pescadores, dispensa, em sua maior parte, a visita de guias e é totalmente gratuito a população. Não possui sinalização turística, todavia, esta será implantada em 2018.



Prefeitura Municipal de Gavião Peixoto
ESTADO DE SÃO PAULO

Gavião Peixoto é certamente dos melhores destinos de pesca de toda a região central, devido a característica de sua bacia hidrográfica, que apresenta poucas variações em seu curso e diversos peixes em seu leito. Apresentamos abaixo algumas fotos ilustrativas deste importante rio que cultiva múltiplas histórias da comunidade e dos visitantes de Gavião Peixoto. Como não poderia deixar de ser diferente, como qualquer rio, o mesmo representa mais do que um fator econômico. É fato gerador de vida, das famosas histórias de pescador e de múltiplas amizades, as mais diversas formadas nas suas margens. O município de Gavião Peixoto teve papel essencial no seu cuidado, na medida que em 2017 construiu sua Estação de Tratamento de Esgoto que trata todos os efluentes municipais, deixando assim de poluir este importante cartão de visitas do município. Vejamos algumas imagens do Rio Jacaré-Guaçu.





Prefeitura Municipal de Gavião Peixoto
ESTADO DE SÃO PAULO



Ademais, o Rio Jacaré-Guaçu também é utilizado em Gavião Peixoto para a prática dos chamados esportes de aventura, tal como o Bóia-Cross, que permite uma relação intimista do sujeito para com a natureza que a circunda, neste caso o rio. Apresentamos também algumas fotos desta prática realizada no mesmo.





Prefeitura Municipal de Gavião Peixoto
ESTADO DE SÃO PAULO



Fotos da Prática de Esportes de Aventura no Rio Jacaré-Guaçu em Gavião Peixoto

+ PARQUE ECOLÓGICO MUNICIPAL FAMÍLIA CAMURRE

Latitude 21°50'11.80"S e Longitude 48°29'08.19"O

Um dos locais mais fascinantes de Gavião Peixoto é certamente o Parque Ecológico Municipal. Edificado sobre lajes rochosas o mesmo apresenta uma característica surpreendente, com seus lagos artificiais, diversos peixes, aves das mais diversos, além das trilhas contidas no local. Inaugurado em maio 2016 têm recebido uma série de turistas que viajam ao município para visitar especificamente sua área, alguns tem retornado quase que todo o final de semana. O Parque Ecológico é gratuito e fica situado na Alameda Fratuci, marco 0, centro de Gavião Peixoto. É local extremamente preservado, bem cuidado e que permite diversas atividades recreativas. É acessível em todas as suas formas, possuindo, inclusive, a primeira academia da inclusão do município de Gavião Peixoto, espaço absolutamente único para a passagem nos finais de semana ou nos finais da tarde para relaxar pós rotinas duradouras e longas do trabalho. Possui bom fluxo de turistas, sendo que mais de 1000 pessoas visitaram os mesmos tanto em 2016 como em 2017, dispensa a visita de guias e é totalmente gratuito a população, abrindo de terça-feira até domingo das 07h00min às



Prefeitura Municipal de Gavião Peixoto
ESTADO DE SÃO PAULO



21h00min. Possui perfil: <https://www.facebook.com/pages/Parque-Ecol%C3%B3gico-Fam%C3%ADlia-Camurre-De-Gavi%C3%A3o-Peixoto/825734900861827>; sendo certamente o ponto turístico mais visitado do município de Gavião Peixoto. Ótimo para tirar fotos, conhecer a natureza, fazer piqueniques, praticar atividades físicas, dentre outros. Possui 04 funcionários, sendo o único lugar que possui sinalização turística no município. Abaixo apresentamos algumas de suas imagens:





Prefeitura Municipal de Gavião Peixoto
ESTADO DE SÃO PAULO

FLS. N.º	595
RG	9176
SODI - DDI	





Prefeitura Municipal de Gavião Peixoto
ESTADO DE SÃO PAULO



Foto do Parque Ecológico Gavião Peixoto – Vista Noturna

O Parque Ecológico Municipal possui grande área e ligantes diversos. Com sua vegetação típica é visita imperdível a quem chega a Gavião Peixoto.

✦ **MATA DOS MACACOS**

Latitude 21°50'20.69"S e Longitude 48°27'58.81"O

Local praticamente desconhecido da imensa maioria dos visitantes, a Mata dos Macacos trata-se de vegetação residual da Mata Atlântica que possui uma série de macacos pregos em seu habitat. Possui pouco fluxo de turistas devido ao desconhecimento do local, dispensa, em sua maior parte, a visita de guias e é totalmente gratuito a população; não havendo funcionários ou empregados na mesma. Não possui sinalização turística, todavia, esta será implantada em 2018. A Mata dos Macacos é local absolutamente encantador as crianças como um todo.

Ponto turístico também fundamental do município é a chamada Mata dos Macacos, local de vegetação preservada e com grandes potencialidades turísticas devido a fauna local.



Prefeitura Municipal de Gavião Peixoto
ESTADO DE SÃO PAULO

A Mata dos Macacos é um fragmento residual de mata atlântica, localizado na Fazenda Alabama e encontra-se a três quilômetros da sede do Município, tendo como Rota de Acesso a Estrada Vicinal Nelson Barbieri, que liga os municípios de Gavião Peixoto a Araraquara. A Mata fica situada no Km 03 da Estrada, tendo como ponto zero o trevo de Gavião Peixoto sentido Araraquara. A forma como alcançamos a mesma está tracejada abaixo:



Nela presenciamos um grande numero de macacos-prego (*Cebus apella*), fenômeno que atrai várias pessoas a fim de observar os animais em seu habitat natural. Citada Fazenda pertence a Família Zanin, que realizou nos últimos tempos um trabalho de recuperação da mata com reflorestamento formador de corredor ecológico, ligando a Mata dos Macacos com a mata ciliar do Rio Jacaré Guaçu, que possibilitará daqui a alguns anos



Prefeitura Municipal de Gavião Peixoto
ESTADO DE SÃO PAULO



passagem até o rio para os macacos e outros animais existentes no local.



Mata dos Macacos



Crianças da Escola Municipal "Parque das Nações" visitam a Mata dos Macacos

✦ CACHOEIRAS E QUEDAS D'ÁGUA

Fundamental também no que se refere ao potencial turístico do Município de Gavião Peixoto, principalmente ao segmento do Ecoturismo, são as inúmeras Cachoeiras e Quedas d'água que o município possui em sua extensão, muitos inexploradas pelo homem. Todas são públicas e com acesso por estradas municipais. Possui fluxo razoável de turistas, mas certamente podem ser exploradas em profusão desde que melhores sinalizados. A chegada as mesmas é totalmente gratuita a população. Não possui sinalização turística, todavia, esta será implantada entre 2018 e 2019, assim como as trilhas para se chegar até as mesmas serão todas remodeladas de forma a tornar a travessia mais fácil de ser concluída. Dentre as cachoeiras que fazem parte dos atrativos de Gavião Peixoto podemos citar:



Prefeitura Municipal de Gavião Peixoto
ESTADO DE SÃO PAULO

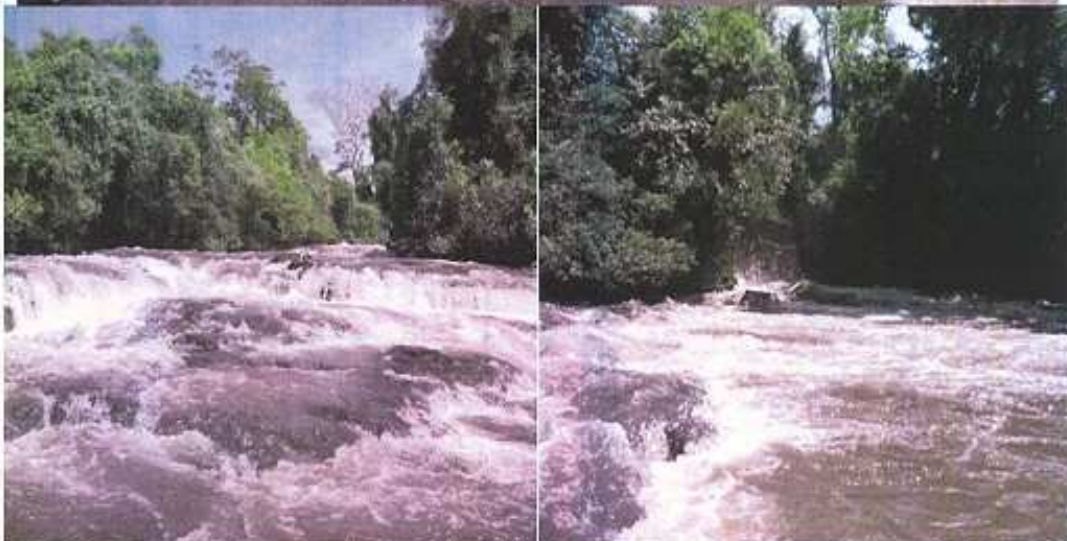


- 1. Santo do Candóca: trata-se de lugar coberto de belezas naturais e propício a esportes de aventura, localizado no Rio Jacaré Guaçu, encontra-se à aproximadamente 2,5 km da sede do Município, onde o Rio se divide formando duas pequenas ilhas, cercadas por várias corredeiras; um belo local pra se visitar e um ótimo trecho para a pratica do rafting. O salto do candóca é uma cachoeira de aguas velozes em sua grande maioria, ainda que existam ótimos pontos para o banho em aguas calmas e cristalinas.*





Prefeitura Municipal de Gavião Peixoto
ESTADO DE SÃO PAULO



Salto do Candóca
Latitude 21°50'05,46"S e Longitude 48°29'00,90"O



Prefeitura Municipal de Gavião Peixoto
ESTADO DE SÃO PAULO

2. **Cachoeira do Perovão:** A Cachoeira do Perovão se encontra muito próxima a área urbana do Município, trata-se de uma pequena cachoeira localizada quase que de forma aderente ao Parque Ecológico Municipal. O Parque está situado no Perímetro Urbano do Município, na Alameda Fratuci, marco 0, sendo que a cachoeira dista 980 metros do Parque. Apesar de pequena não deixa de ser muito bonita, além de possuir fácil acesso, ótima para ser visitada por pessoas com dificuldade em se locomover em trilhas e terrenos íngremes, na medida em que possui poucas inclinações, podendo ser percorrida por cadeirantes com relativa tranquilidade. A cachoeira do perovão possui uma queda de água gigantesca e é de fácil acesso, calma e com águas transparentes. Excelente opção para se passar uma tarde inteira.





FLS. N.º	602
RGI	9178
GAVIÃO - SP	

Prefeitura Municipal de Gavião Peixoto
ESTADO DE SÃO PAULO



Cachoeira do Perovão Latitude 21°50'05,46"S e Longitude 48°29'00,90"O



Prefeitura Municipal de Gavião Peixoto
ESTADO DE SÃO PAULO

3. **Cachoeira do Hórebe:** O Córrego do Hórebe tem sua nascente a aproximadamente dois quilômetros e meio da sede do Município; ao longo de seu caminho passa pela zona urbana da cidade e continua seu trajeto entrecortando a Fazenda Primavera com várias corredeiras. Antes de desaguar no Rio Jacaré Guaçu ele mostra sua maior beleza, uma cachoeira de aproximadamente dezoito metros de altura, desconhecida até mesmo pelos moradores mais antigos da cidade por se encontrar em um local de difícil acesso, todavia ótimo para realização de trilhas pela mata. A chegada até a mesma se faz por duas estradas municipais e o percurso passa pela famosa Mata dos Macacos, além de uma vegetação característica de Mata Atlântica. É uma cachoeira situada em uma córrego cristalino e muito acessada para o nado devido a calmaria de suas águas.





Prefeitura Municipal de Gavião Peixoto
ESTADO DE SÃO PAULO



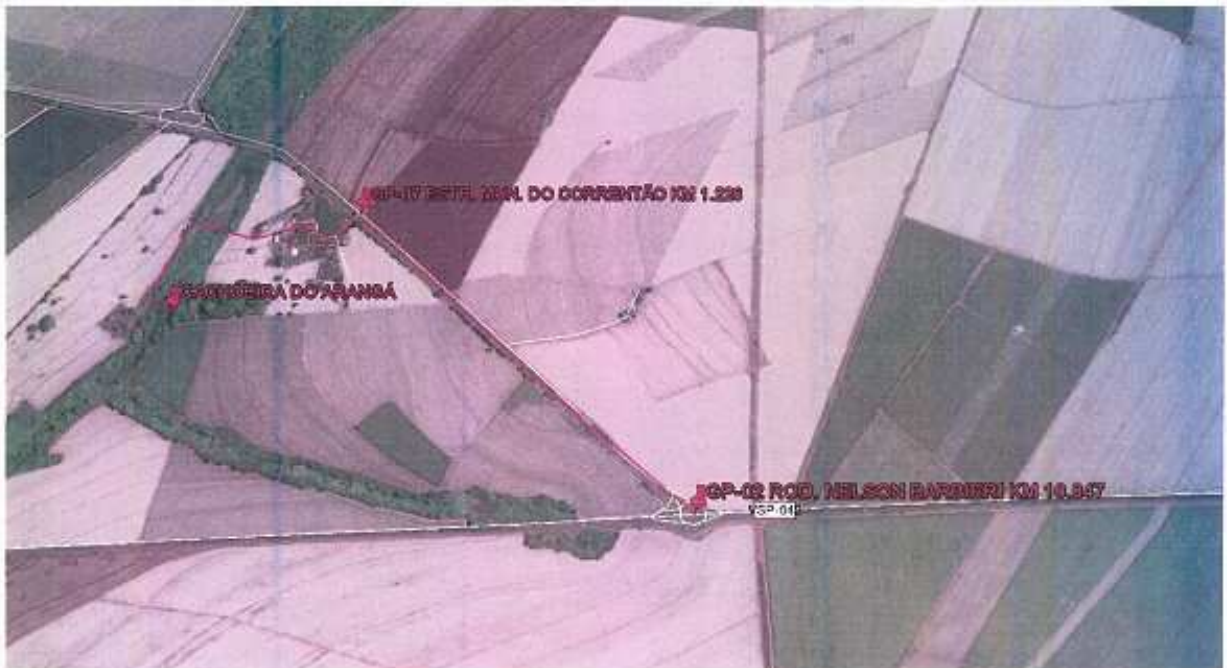
Latitude 21°50'46.25"S e Longitude 48°29'45.00"O



Prefeitura Municipal de Gavião Peixoto
ESTADO DE SÃO PAULO



4. **Cachoeira do Arangá:** Localizada na Fazenda Arangá essa cachoeira encontra-se a aproximadamente dez quilômetros de distancia da sede do Município, de fácil acesso é a cachoeira mais conhecida de Gavião Peixoto e muito visitada, principalmente por moradores do Município de Araraquara. A mesma se encontra na via de acesso que liga o município a Embraer, por isso, é conhecida por todos. Sua chegada se dá pela Estrada Vicinal Nelson Barbieri. Logo abaixo apresentamos a rota para a chegada a mesma, assim como fotos da cachoeira. A cachoeira do Arangá é das mais belas de toda a região, aliás, na verdade trata-se de um conjunto de cachoeiras ao longo do percurso.





Prefeitura Municipal de Gavião Peixoto
ESTADO DE SÃO PAULO



Latitude 21°50'5,71"S e Longitude 48°22'48,63"O



Prefeitura Municipal de Gavião Peixoto
ESTADO DE SÃO PAULO



5. **Cachoeiras do Tanquinho:** Está situada próxima a Fazenda São Bernardo, que se encontra na divisa entre os Municípios de Gavião Peixoto e Araraquara. O local é de encantadora beleza natural, estando a 15 Km do Marco Zero do Município de Gavião Peixoto, sendo que sua chegada se dá pelo interior da Fazenda que se encontra as margens da Estrada Vicinal Nelson Barbieri. As fotos abaixo destacam a dimensão e grandiosidade das mesmas. A cachoeira do tanquinho recebe seu nome, pois a mesma aparenta o formato do utensílio doméstico, ademais possui uma queda significativa. Sua distância é relativamente distante, contudo o acesso se dá por vias públicas asfaltadas, tendo pequena entrada em trilhas. É local fácil para se banhar e refrescar em águas cristalinas que formatam uma paisagem esplendorosa. Certamente trata-se de importante possibilidade de lazer e turismo do município.





FLS. N.º	608
RGI	9176
SRP - 1001	

Prefeitura Municipal de Gavião Peixoto
ESTADO DE SÃO PAULO





Prefeitura Municipal de Gavião Peixoto
ESTADO DE SÃO PAULO



Cachoeira do Tanquinho
Latitude 21°50'5,71"S e Longitude 48°22'48,63"O

D.2 – Atrativos Culturais: Os atrativos culturais são todos gratuitos; não necessitam de guia para visitação em sua maior parte, exceto as visitas na Usina Hidrelétrica e na Embraer. A Embraer e a Usina Hidrelétrica possuem sinalização turística e industrial, sendo que o restante dos atrativos não o possui, a qual será implantada em 2018. As belezas são diversas e certamente atrairão pessoas das mais diversas cidades e estados desde que corretamente potencializadas no sentido de sua divulgação. Possui fluxo moderado de visitantes, sendo que as visitas a Usina Hidrelétrica e a Embraer devem ser agendadas com antecedência e ter sua autorização liberada anteriormente a mesma. Cabe ressaltar que a Usina Hidrelétrica possui comportas e grandes barragens de água, o que a torna absolutamente perigosa em termos de visitas desacompanhadas, por isso, a necessidade periódica de acompanhamento quando do objetivo de conhecer o espaço da instituição, que é belo e histórico, na medida em que trata-se das primeiras Usinas Hidrelétricas do Estado de São Paulo, datando sua origem da longínqua primeira década do século XX.

Entende-se por atrativo turístico cultural, aqueles elementos da cultura que, ao serem utilizados para fins turísticos, passam a atrair fluxos turísticos. São os bens e valores culturais de natureza material e imaterial produzidos pelo homem e apropriados pelo turismo, da pré-história à época atual, como testemunhos de uma cultura, representados por suas formas de



Prefeitura Municipal de Gavião Peixoto
ESTADO DE SÃO PAULO



expressão; modos de criar, fazer e viver; as criações científicas, artísticas e tecnológicas; as obras, os objetos, os documentos, as edificações e demais espaços para destinos diversos; os conjuntos urbanos e sítios de valor histórico, paisagístico, artístico, arqueológico, paleontológico, ecológico e científico. Nesse sentido Gavião Peixoto possui alguns elementos que podem ser definidos como atrativos culturais e também caracterizado como Turismo Cultural e Turismo Religioso. Passemos a eles:

**↓ ARQUITETURA RELIGIOSA/LUGARES DE MANIFESTAÇÃO DE FÉ:
PRAÇA DA MATRIZ E IGREJA DE SANTO ANTÔNIO**

Latitude 21°50'22.50"S e Longitude 48°29'41.90"O

A Praça da Matriz abriga a Igreja de Santo Antônio, sendo espaço totalmente gratuito de visita a população, estando aberto todos os dias até as 17h00min, incluso aos sábados e domingos para visitas e orações. A Igreja conta com uma Secretária, Pároco, Diácono, Serviços Gerais e uma série de pessoas voluntárias que fazem parte da comunidade e auxiliam a Igreja em todas as suas festividades. Tem uma beleza singela, com forro absolutamente trabalhado em madeira. Certamente o conjunto Igreja/Praça é dos mais belos de toda a região.

A Praça foi reformulada há pouco tempo e encontra canteiros floridos, que tem atraído diversas pessoas para passar suas tardes e, principalmente, os sábados e domingos. Já a Igreja da Matriz é um templo quase centenário e possui uma das estruturas mais belas dos templos paroquiais da região central. Sua visão aérea forma em geometria um crucifixo, sendo que a Praça da Matriz possui configuração a partir do holograma da Rosa dos Ventos. A cada dia a Praça da Matriz ganha novos ares com o florescimento de suas flores e plantas. É sinônimo de Espaço Público bem cuidado e respeitado pelos cidadãos. Apresentamos abaixo algumas fotos de sua beleza:



Prefeitura Municipal de Gavião Peixoto
ESTADO DE SÃO PAULO





Prefeitura Municipal de Gavião Peixoto
ESTADO DE SÃO PAULO



Fotos da Praça da Matriz e da Igreja de Santo Antônio Aérea

Cabe ressaltar que a Praça citada recebe as festividades de final de ano do município, além de algumas festividades da própria Igreja Católica do Município. O Padroeiro do Município é Santo Antônio e as festividades são comemoradas em todo o mês de junho. São diversas as pessoas que participam ao longo de todo o ano de celebrações na igreja e também aproveitam para desfrutar a beleza de nossa Praça da Matriz.

✚ **ZÉ DO ABACATEIRO: FÉ POPULAR**

Latitude 21°49'20.89"S e Longitude 48°30'08.30"O

Sem templo propriamente dito, o senhor José da Conceição, mais conhecido como Zé do Abacateiro atrai a Gavião Peixoto uma verdadeira legião de pessoas que buscam se benzer e ler suas mãos. Zé fez fama em toda a região, sendo motivo de matérias de diversos meios jornalísticas. É um dos personagens de Gavião Peixoto. Links em: <https://www.acidadeon.com/araraquara/omidiano/cidades/NOT.0.0.835489,Ze+do+abacateiro+o+profeta+da+regiao.aspx>; <http://www.seuplaneta.com.br/Araraquara/2013/04/ze-do-abacateiro-o-profeta-da-regiao.html>;

✚ **A IGREJA E A ESTAÇÃO FÉRREA DE NOVA PAULICEIA**

Latitude 21°49'14.59"S e Longitude 48°31'08.39"O

Trata-se de pequeno templo religioso, totalmente gratuito e de fácil acesso. É simples e acolhedor, tendo como padroeira Nossa Senhora Mãe dos Homens, cujos principais eventos ocorrem em agosto. Não possui funcionários ou sinalização turístico, mas está em local visível pois fazer parte do trajeto daqueles que cruzam Gavião Peixoto até os municípios de Nova Europa, Tabatinga e Ibitinga.

O Bairro de Nova Pauliceia foi fundado juntamente com o de Gavião Peixoto



Prefeitura Municipal de Gavião Peixoto
ESTADO DE SÃO PAULO



mediante decreto de criação dos núcleos coloniais Cambuhy em 1907. Nova Pauliceia abrigou um dos pontos da antiga estação férrea douradense, a qual interligava dezenas de cidades no Estado de São Paulo. Como elementos de beleza no bairro temos a Igreja de Nossa Senhora Mãe dos Homens, a qual tem suas festividades comemoradas no bairro de Nova Pauliceia em todo o mês de agosto, além do antigo prédio da Estação Férrea, ainda intacto. O Bairro de Nova Pauliceia está situado a 03 Km de Gavião Peixoto no sentido Nova Europa pela Vicinal Leonardo Cruz. O mesmo recebeu grande revitalização em 2017, a qual dotou o bairro de toda a infraestrutura necessária, posto que o mesmo não possui estas condições dadas. Nova Pauliceia é local bucólico, conta com poucos habitantes, em sua maioria muito antigos da cidade, e possui clima agradável e ameno. E neste bairro também que está situado o Cemitério Municipal. Abaixo apresentamos fotos da antiga Estação Ferroviária, da Capela da Igreja e também do bairro em si.



Antiga Estação Ferroviária no
Bairro de Nova Paulicéia
Lat: 21°49'12.90"S e Long: 48°31'15.03"O



Capelinha Santíssima Trindade no alto
do Morro do Bergoei em N. Paulicéia
Lat: 21°49'43.53"S e Long: 48°30'45.25"O



Prefeitura Municipal de Gavião Peixoto
ESTADO DE SÃO PAULO



Igreja do Bairro de Nova Paulicéia
Lat: 21°49'12.55"S e Long: 48°30'59.64"O



Coreto na Pracinha em Nova Paulicéia
Lat: 21°49'12.52"S e Long: 48°31'01.55"O



Imagens Entrada Bairro Nova Paulicéia e Quadra do Bairro
Latitude 21°49'14.44"S e Longitude 48°30'58.40"O

✚ **A USINA HIDRELÉTRICA DE GAVIÃO PEIXOTO – PCH CÉSAR MARTINS DA SILVEIRA**

Latitude 21°50'52.69"S e Longitude 48°29'25.03"O

A Usina Hidrelétrica de Gavião Peixoto está situado próxima a Prefeitura do Município, em distância de aproximadamente 800 metros da mesma. É local gratuito ao público, possui sinalização indicativo, assim como uma série de funcionários que realizam a manutenção da unidade, que é grande em termos territoriais. Também tem um quadro de



Prefeitura Municipal de Gavião Peixoto
ESTADO DE SÃO PAULO



pessoas para acompanharem visitas quando agendadas com antecedência, sendo dos locais mais belos da cidade seguramente. Importa destacar que a mesma recebeu melhorias recentes e teve aumentado seus respectivos de segurança devido as grandes barragens existentes na mesma, o que eleva a preocupação com aspectos de segurança como um todo.

É uma das mais antigas usinas hidrelétricas do Estado de São Paulo (situada na Via de Acesso a Boa Esperança do Sul, Km 01), e seguramente das mais belas e bem cuidadas do país, sendo que, a mesma inegavelmente está relacionada ao patrimônio histórico e cultural de nossa cidade, conforme demonstra fotos elencadas (retiradas de MARUCCI, 2007), as quais apresentam a obra inicial, a primeira turbina da mesma, instalada em 1919 e a versão da Usina Hidrelétrica Atual. Apresentamos abaixo algumas fotos desta incrível obra de engenharia que até hoje recebe diversas visitas com o objetivo de conhecer a área.





Prefeitura Municipal de Gavião Peixoto
ESTADO DE SÃO PAULO



Imagem da Usina Após sua Construção Finalizada



Prefeitura Municipal de Gavião Peixoto
ESTADO DE SÃO PAULO

A usina hidrelétrica, construída pela Companhia de Força e Luz de Jaú, começou a ser formada em 1908, construção esta que durou mais de 15 anos. Por incrível que pareça, os operários ficavam alojados no local onde é hoje a praça da cidade. Com a usina, interesses econômicos trouxeram novos habitantes para Gavião Peixoto, representando o primeiro marco de seu desenvolvimento. O segundo seria pela instalação do primeiro seringal do Estado de São Paulo em 1917, que ficava as margens do município limítrofe de Boa Esperança do Sul. Estes seguramente são os primeiros estopins de desenvolvimento que se acentuou de maneira abrupta com a instalação da Unidade da Embraer.

✚ *ARQUITETURA INDUSTRIAL: A EMBRAER*
Latitude 21°45'33.65"S e Longitude 48°24'03.97"O

Das maiores montadoras de avião do planeta, a EMBRAER possui uma das plantas em Gavião Peixoto. A entrada é gratuita, mas deve ser autorizada e agendada a visita anteriormente para consulta de liberação, pois trata-se de área industrial de alto nível de investimento e proteção militar e dos dados lá produzidos. Desta forma, é o local mais fechado a visitas do município, devido a sua peculiaridade e a necessidade que a mesma tem em proteger suas informações, o que é absolutamente compreensível pelo tipo de atividade que realizam. Tem sido intensa parceria do município e funciona como o coração econômica do mesmo, sendo responsável por boa parte das receitas municipais.

Pelo entendimento de que o foco principal do turismo em Gavião Peixoto é o de negócios, ainda que não se resuma a isso, na medida em que o município possui uma série de outras potencialidades, exploraremos como uma das vertentes os impactos gerados pela instalação de uma unidade da EMBRAER (situado no Km 13 da Estrada Vicinal Nelson Barbieri) enquanto polo atrativo de negócios, na medida em que existe um grande fluxo de turistas no município derivado desta atividade econômica. Nesse sentido, a tomada de posições se faz mais em atrair os turistas de negócios que visitam a Embraer do que



Prefeitura Municipal de Gavião Peixoto
ESTADO DE SÃO PAULO

propriamente colocar turistas em seu espaço, devido as restrições de qualquer planta industrial como deve ser.

A cidade foi escolhida como sede de uma das unidades da empresa em 2000. Desde então uma nova realidade se configurou sobre a pequena cidade. Após a conclusão da instalação da EMBRAER no Município de Gavião Peixoto podemos observar uma transformação repentina em diversos elementos da cidade. Inicialmente, a especulação imobiliária tomou conta de nossa cidade devido a instalação de um grande empreendimento, que efetivamente altera o lócus societal de qualquer pequeno município. Gavião Peixoto adentrou ao cenário nacional mediante a instalação de empresa de grande porte em pequena localidade, o que a fez conhecida em diversos cantos. Desde então, as visitas a cidade por diversos migrantes e turistas passou a ser comum, fenômeno esse que transformou a realidade da pacata cidade. A EMBRAER atualmente ocupa importante papel no cenário econômico nacional e continua sendo das líderes de fabricação de aeronaves no país e das grandes exportadora nacional. Sua atividade no município de Gavião Peixoto, desde 2014, com a vinda da Presidenta da República, a senhora Dilma Vana Roussef e do Excelentíssimo Governador Geraldo Alckmin, se concentra sobre a área de defesa. Praticamente, toda a área de defesa da empresa se encontra instalada em Gavião Peixoto, cujo principal produto tecnológico atual é o fabrico do cargueiro KC-390 e do caça Grippen e A4, dentre outros aviões. *Abaixo apresentamos imagens da planta da EMBRAER em Gavião Peixoto.*



Prefeitura Municipal de Gavião Peixoto
ESTADO DE SÃO PAULO

Embraer Gavião Peixoto



Imagem da Pista de Aterrisagem/Decolagem da Embraer Gavião Peixoto (2º Maior do Planeta) e também da primeira planta da aeronave KC – 390.



Prefeitura Municipal de Gavião Peixoto
ESTADO DE SÃO PAULO



Primeiro KC-390 Concluído para Testes



Imagem Ilustrativa Caça FX – Produzido na Unidade de Gavião Peixoto

Devido a estes elementos efetivamente Gavião Peixoto adentrou na rota do turismo de negócios, sendo um dos maiores centros atrativos do ponto de vista de negócios no setor da aeronáutica do Estado de São Paulo. São milhares os visitantes que aqui estão durante todo o ano, sendo os mesmos das nacionalidades mais distintas que visitam a empresa em busca de fechar negócios em seus países de origem. Buscamos aqui atrair estes turistas para outras belezas de Gavião Peixoto, possibilitando que os mesmos conheçam todas as outras belezas componentes da cidade. Assim, o foco não está em atrair mais turistas a EMBRAER, pois a



Prefeitura Municipal de Gavião Peixoto
ESTADO DE SÃO PAULO

foco da atividade da mesma, negócios no ramo aeronáutico, já está dado pela qualidade dos produtos que a empresa desenvolve. Ou seja, ela já tem seus clientes, independentemente de apoio municipal para tanto. Logo, a lógica está em fazer com que estes visitantes passem algumas horas a apreciar os outros atrativos de Gavião Peixoto, por isso, a necessidade de potencialização das múltiplas beleza da cidade no caminho que o mesmo perfaz até a Embraer.

✦ *LUGARES DE CULTURA/OUTROS: NÚCLEO CULTURAL EULÁLIA ROSÁLIA
CURY/ESPAÇO DO SABER*

Latitude 21°50'11.33"S e Longitude 48°29'54.35"O

O município de Gavião Peixoto possui ainda o prédio público denominado Espaço do Saber, que consiste em um anfiteatro com sala de dança, sala de apoio ao turista, biblioteca com mais de 10.000 exemplares, sala de música, sala de cinema e auditório para 150 pessoas. O mesmo fica situado na Alameda Silva, n.415, centro da Cidade. Ele é aberto a exposição todos os dias. Cabe ressaltar que no mesmo fica exposto maquetes de aviões produzidos ao longo da história pela Embraer. Possui 06 funcionários e alto número de visitantes, na medida em que trata-se do local oficial das apresentações municipais. É no Espaço do Saber que fica localizado o Centro de apoio ao turista. Seu horário de funcionamento é das 07h00min as 19h00min de segunda-feira até sexta- feira, incluso funcionamento aos sábados das 08h00min as 12h00min. A entrada é gratuita, contudo, não possui sinalização turística, a qual será efetuada em 2018.





Prefeitura Municipal de Gavião Peixoto
ESTADO DE SÃO PAULO



D.3. Eventos de Gavião Peixoto: os mesmos já foram apresentados anteriormente, ainda assim reafirmamos o destaque dos mesmos.

✦ *ARTÍSTICO CULTURAL: FESTA JUNINA DE GAVIÃO PEIXOTO*

✦ *FESTA JUNINA*

✦ *A Festa Junina no Município de Gavião Peixoto é um evento tradicional no Município, ocorrendo em um período propício para atrair grande público, que é o período dos meses de junho e julho, que são os meses que congregam os mais tradicionais eventos musicais em nosso país. Com Gavião Peixoto não é diferente, na medida em que há anos as tradicionais festas juninas/julinas vêm atraindo significativa parcela de público em nosso município. Já é de praxe os arredores de nossa região se movimentar para estar presente neste tradicional evento de caráter público e sempre gratuito a população. Desta forma, a pequena Gavião Peixoto tem sua vida pacata intensamente agitada e sua população praticamente dobrada na semana do tradicional evento. O penúltimo evento em julho de 2017 contou com uma imensidão de público nos shows de Zé Henrique e Gabriel e Edson e Hudson, sendo que no ano de 2016 cantaram para grande público Israel Novaes e Guilherme e Santiago. Em 2018 a tradicional festa contou novamente com o apoio do Ministério do Turismo e teve participação de Hugo e Tiago, João Bosco e Vinícius e Munhoz e Mariano naquele que foi o maior evento da história do município. A festa é realizada no Gavião Futebol Clube e tem entrada franca a toda a população, perfazendo parte da festa também barracas de comidas e bebidas tradicionais. A festa teve início em 2009 e se consolidou efetivamente em 2012, data a qual atraiu grandes atrações a partir de então como Zé Henrique e Gabriel; Sertanejos de Raiz; Trio Bravana; Israel Novaes, Guilherme e Santiago. A*



Prefeitura Municipal de Gavião Peixoto
ESTADO DE SÃO PAULO



mesma tem gerado grande fluxo de turistas, contribuindo para a divulgação da cidade e de seus atrativos turístico, além de proporcionar aos munícipes a oportunidade de acesso a um evento que lhes proporciona descontração, lazer, contribuindo para o turismo social, bem como, ao atrair turistas da região, contribuir para o aquecimento da economia local. Apresentamos abaixo foto do evento das duas últimas edições que teve convênio firmado junto ao Mtur:





Prefeitura Municipal de Gavião Peixoto
ESTADO DE SÃO PAULO



✦ *FESTA DE ANIVERSÁRIO E FINAL DE ANO DO MUNICÍPIO*

Não é a festa mais tradicional, na medida em que a Festa Julina se transformou em evento de abrangência estadual, mas se corporifica como a festa mais antiga do município. Desde a emancipação do mesmo sempre foi realizada. Como a cidade aniversaria no dia 27 de dezembro há sempre a extensão dos dias festivos até o réveillon, atraindo inúmeros visitantes das mais diversas partes da região. A Festa também é gratuita e conta com grandes nomes da música. Já se apresentaram na mesma Felipe e Falcão; Gian e Giovane; Conrado e Aleksandro; Fred e Gustavo, dentre outros de grande sucesso. Também há a apresentação de cantores gospel como Robinson Monteiro; Marquinhos Gomes; Soraya Moraes. A Festa de aniversário é evento regional e tem atraído público média de 5.000 pessoas por dia de evento. Abaixo apresentamos algumas fotos que ilustram o evento:



✦ *FESTA DE SANTO ANTÔNIO E DE NOSSA SENHORA MÃE DOS HOMENS*

Ainda fazem parte do evento do município as festividades de Santo Antônio, padroeiro da cidade, a qual é organizada pela Igreja Católica, que também organiza a Festa de Nossa Senhora Mãe dos Homens no bairro de Nova Pauliceia; festas estas que atraem uma grande série de pessoas das mais diversas cidades da região. Todos estes eventos atraem parcela significativa de pessoas da região Central, tais como os habitantes de Nova Europa, Araraquara, Matão, Taquaritinga, Boa Esperança do Sul, Trabiju, Tabatinga, Ibitinga, Motuca, Américo Brasiliense, dentre outras cidades. O evento é regional, mas concentrado nas cercanias de Gavião Peixoto, tendo caráter mais local, com públicos podendo chegar até 1000 pessoas.



Prefeitura Municipal de Gavião Peixoto
ESTADO DE SÃO PAULO



✦ **NATAL DE LUZ**

O Natal de Luz tem como objetivo resgatar o espírito natalino mantendo a cultura de celebração da vida e a reafirmação de valores universais, como fraternidade, justiça e solidariedade. Ocorre desde 2013 em dezembro com a apresentação de esculturas luminosas em diversos pontos da cidade. O mesmo atrai visitantes para verem as esculturas, todavia, não há um público fixo no ano. As fotos são do natal d luz de 2016.



✦ **EVENTO ESPORTIVO**

DRIVER CUP GAVIÃO PEIXOTO Latitude 21°50'24.03"S e Longitude 48°29'30.08"O

Realizada na pista da EMBRAER de Gavião Peixoto anualmente a corrida, que envolve colecionadores de carros de luxo e carros de corrida, atrai pessoas de todo o país para Gavião Peixoto. A corrida é exclusiva para aqueles que possuem carros esportivos, portanto, de alta condição financeira. O site do evento é <http://www.drivercup.com.br/temporada-2016.html>

MOTOCROSS Latitude 21°49'02.85"S e Longitude 48°29'05.16"O

Gavião Peixoto também tem recebido anualmente uma etapa do circuito de motocross. A etapa atrai pessoas de diversas cidades que se dirigem a cidade para apreciar o esporte e também se divertir com música, alimentos, dentre outros. O evento tem caráter regional e atraído cerca de 500 pessoas por dia de apresentação. Trata-se de evento relativamente simples e com pouco custo ao poder público.



Prefeitura Municipal de Gavião Peixoto
ESTADO DE SÃO PAULO



CICLOTURISMO E MOUNTAIN BIKING

Nos últimos tempos Gavião Peixoto tem se notabilizado também pela prática do cicloturismo e do Mountain Bike, as quais tem atraído um número cada vez maiores de participantes de toda a região. As mesmas aproveitam, principalmente aos finais de semana, para a prática de atividades físicas que congreguem hábitos de vida mais saudável em interação com a natureza. Citados elementos são reflexos do desenvolvimento da cidade para estes tino turístico, que tem atraído diversas pessoas de toda a região para o município. Trata-se de evento regional com número total de participantes chegando até 500 pessoas. Apresentamos abaixo foto de dois eventos realizados recentemente, que envolvem citadas práticas:

Cicloturismo – viagens / passeios de bicicleta.





Prefeitura Municipal de Gavião Peixoto
ESTADO DE SÃO PAULO



D.4. GASTRONOMIA

O município não possui nenhum prato que seja característico do município. Nos restaurantes do mesmo, já apresentados aqui existe uma vasta gama de refeições fornecidas, cujo cardápio tem como destaque a cozinha caipira. Cabe ressaltar que o município produz mel artesanal, a citar, a Apicultura Charnet, a qual trabalha a família citada há gerações. O valor médio do prato de comida em Gavião Peixoto está em 20 reais, ou seja, trata-se de preço extremamente acessível. Cabe reiterar que ainda existem produções artesanais de queijo e demais produtos de origem agrícola, mas ainda sem um selo de produção local propriamente dito.

D.5 ARTESANATOS E TRABALHOS MANUAIS

O município de Gavião Peixoto não possui a prática de artesanato bem desenvolvida em seu interior. Existem bordadeiras e costureiras que fazem excelente trabalho manual de fabrico de objetos. O mais famoso e laureado artesão gavionense chama-se Milton Azzolino, marceneiro de talento raro e que tem notoriedade em toda a região devido a suas construções individuais de mesas, armários, cadeiras, guarda-roupas, estantes, dentre outros. Trata-se de trabalho que agrega valor a matéria prima de forma absolutamente admirável. Todavia, o ritmo de produção é pequena, uma vez que a mesma se dá de maneira individual.



Prefeitura Municipal de Gavião Peixoto
ESTADO DE SÃO PAULO



E. SEGMENTAÇÃO

E.1. TIPOLOGIA

Qual (is) segmento(s) de Turismo são encontrado(s) no município?

Ecoturismo*	<input checked="" type="checkbox"/> Existente	<input type="checkbox"/> Potencial	<input type="checkbox"/> Inexistente
Cultural e Histórico*	<input checked="" type="checkbox"/> Existente	<input type="checkbox"/> Potencial	<input type="checkbox"/> Inexistente
Cultural – Cívico*	<input type="checkbox"/> Existente	<input type="checkbox"/> Potencial	<input checked="" type="checkbox"/> Inexistente
Cultural – Religioso*	<input checked="" type="checkbox"/> Existente	<input type="checkbox"/> Potencial	<input type="checkbox"/> Inexistente
Cultural – Místico / Esotérico*	<input type="checkbox"/> Existente	<input type="checkbox"/> Potencial	<input checked="" type="checkbox"/> Inexistente
Cultural – Étnico*	<input type="checkbox"/> Existente	<input type="checkbox"/> Potencial	<input checked="" type="checkbox"/> Inexistente
Estudo e Intercâmbio*	<input type="checkbox"/> Existente	<input type="checkbox"/> Potencial	<input checked="" type="checkbox"/> Inexistente
Esportes*	<input type="checkbox"/> Existente	<input checked="" type="checkbox"/> Potencial	<input type="checkbox"/> Inexistente
Pesca*	<input checked="" type="checkbox"/> Existente	<input type="checkbox"/> Potencial	<input type="checkbox"/> Inexistente
Náutico*	<input type="checkbox"/> Existente	<input checked="" type="checkbox"/> Potencial	<input type="checkbox"/> Inexistente
Aventura*	<input type="checkbox"/> Existente	<input checked="" type="checkbox"/> Potencial	<input type="checkbox"/> Inexistente
Sol e Praia*	<input type="checkbox"/> Existente	<input type="checkbox"/> Potencial	<input checked="" type="checkbox"/> Inexistente
Negócios /Eventos*	<input checked="" type="checkbox"/> Existente	<input type="checkbox"/> Potencial	<input type="checkbox"/> Inexistente
Rural*	<input type="checkbox"/> Existente	<input checked="" type="checkbox"/> Potencial	<input type="checkbox"/> Inexistente
Saúde*	<input type="checkbox"/> Existente	<input type="checkbox"/> Potencial	<input checked="" type="checkbox"/> Inexistente
Social*	<input type="checkbox"/> Existente	<input type="checkbox"/> Potencial	<input checked="" type="checkbox"/> Inexistente
Outros			
Turismo Industrial	<input checked="" type="checkbox"/> Existente	<input type="checkbox"/> Potencial	<input type="checkbox"/> Inexistente
Inverno / Montanha	<input type="checkbox"/> Existente	<input type="checkbox"/> Potencial	<input checked="" type="checkbox"/> Inexistente
Gastronômico	<input type="checkbox"/> Existente	<input type="checkbox"/> Potencial	<input checked="" type="checkbox"/> Inexistente
GLBT	<input type="checkbox"/> Existente	<input type="checkbox"/> Potencial	<input checked="" type="checkbox"/> Inexistente



Prefeitura Municipal de Gavião Peixoto
ESTADO DE SÃO PAULO



Observadores de Aves	() Existente	() Potencial	(X) Inexistente
Cicloturismo	() Existente	(X) Potencial	() Inexistente
Geoturismo **	() Existente	() Potencial	(X) Inexistente
Turismo Ferroviário	() Existente	(X) Potencial	() Inexistente
Parques temáticos	(X) Existente	() Inexistente	
Clubes da Terceira Idade	(X) Existente	() Inexistente	
Locais turísticos com Acessibilidade	(X) Existente	() Inexistente	

Projetos Especiais

E.2. Turismo Cultural-Histórico

O município não possui nenhum evento ou edifício ou local histórico ligado a Revolução Constitucionalista de 1932. Contudo, é importante citar que no município de Gavião Peixoto está situado a Fazenda Alabama, que foi morada do ex-Presidente da República João Goulart. É local histórico da cidade, situado na zona rural fica a aproximadamente 10 Km do centro de Gavião Peixoto. O mesmo é de propriedade da família Zanin, hoje arrendado a empresa Raízen S.A. Proposta de tombamento da propriedade junto ao Iphan e abertura para visitação, o que hoje é proibido.

E.2. TURISMO CULTURAL-ÉTNICO

O município de Gavião Peixoto não possui qualquer forma de manifestação cultural e/ou artística, ligadas a negros, índios, caiçaras ou imigrantes- japoneses/ holandeses/ árabes/ italianos/ portugueses. Também não possui centro de tradição, associação, museu, monumentos e construções ligadas a tais grupos.



Prefeitura Municipal de Gavião Peixoto
ESTADO DE SÃO PAULO



E.3. TURISMO NÁUTICO/PESCA

Possui algum empreendimento abaixo?	
Tipo:	<input type="checkbox"/> Marítima <input checked="" type="checkbox"/> Fluvial <input type="checkbox"/> Lacustre/ Represa
Marinas	<input type="checkbox"/> Existente Quantos? <input checked="" type="checkbox"/> Inexistente N° Empregados
Pier / Atracadouro	<input type="checkbox"/> Existente Quantos? <input checked="" type="checkbox"/> Inexistente N° Empregados
Outros. Quais ?	<input type="checkbox"/> Existente Quantos? N° Empregados <input type="checkbox"/> Existente Quantos?
Passeios de Barcos regulares ?	<input type="checkbox"/> Sim Quantos? Percurso: <input checked="" type="checkbox"/> Não
Locais p/ locação de barcos ?	<input type="checkbox"/> Sim Quantos? <input checked="" type="checkbox"/> Não
Locais p/ locação de Jet Ski ?	<input type="checkbox"/> Sim Quantos? <input checked="" type="checkbox"/> Não

Os principais peixes pescados em Gavião Peixoto são lambari, tilápia, traira, dourado, curimba, dentre inúmeros outros. O rio está sempre aberto para pescas, exceto no período da piracema.

E.4. TURISMO DE AVENTURA

E.4.1. MODALIDADES

Acqua Ride	<input type="checkbox"/> Existente	<input type="checkbox"/> Potencial	<input checked="" type="checkbox"/> Inexistente
Arvorismo	<input type="checkbox"/> Existente	<input type="checkbox"/> Potencial	<input checked="" type="checkbox"/> Inexistente
Balonismo	<input type="checkbox"/> Existente	<input checked="" type="checkbox"/> Potencial	<input type="checkbox"/> Inexistente
Bugue	<input type="checkbox"/> Existente	<input type="checkbox"/> Potencial	<input checked="" type="checkbox"/> Inexistente
Bungee Jump	<input type="checkbox"/> Existente	<input type="checkbox"/> Potencial	<input checked="" type="checkbox"/> Inexistente
Caminhada / Trekking	<input type="checkbox"/> Existente	<input checked="" type="checkbox"/> Potencial	<input type="checkbox"/> Inexistente
Canoagem	<input type="checkbox"/> Existente	<input checked="" type="checkbox"/> Potencial	<input type="checkbox"/> Inexistente
Cavalgada	<input checked="" type="checkbox"/> Existente	<input type="checkbox"/> Potencial	<input type="checkbox"/> Inexistente
Cicloturismo / Bike	<input checked="" type="checkbox"/> Existente	<input type="checkbox"/> Potencial	<input type="checkbox"/> Inexistente
Escalada / Montanhismo	<input type="checkbox"/> Existente	<input type="checkbox"/> Potencial	<input checked="" type="checkbox"/> Inexistente
Espeleoturismo (cavernas)	<input type="checkbox"/> Existente	<input type="checkbox"/> Potencial	<input checked="" type="checkbox"/> Inexistente
Flutuação / Mergulho	<input type="checkbox"/> Existente	<input type="checkbox"/> Potencial	<input checked="" type="checkbox"/> Inexistente
Kitesurf	<input type="checkbox"/> Existente	<input type="checkbox"/> Potencial	<input checked="" type="checkbox"/> Inexistente
Moto / Jipe	<input type="checkbox"/> Existente	<input checked="" type="checkbox"/> Potencial	<input type="checkbox"/> Inexistente
Para-quedaismo	<input type="checkbox"/> Existente	<input checked="" type="checkbox"/> Potencial	<input type="checkbox"/> Inexistente
Rafting	<input type="checkbox"/> Existente	<input checked="" type="checkbox"/> Potencial	<input type="checkbox"/> Inexistente
Rapel	<input type="checkbox"/> Existente	<input checked="" type="checkbox"/> Potencial	<input type="checkbox"/> Inexistente
Surf / Bodyboarding	<input type="checkbox"/> Existente	<input type="checkbox"/> Potencial	<input checked="" type="checkbox"/> Inexistente



Prefeitura Municipal de Gavião Peixoto
ESTADO DE SÃO PAULO



Tirolesa	<input type="checkbox"/> Existente	<input checked="" type="checkbox"/> Potencial	<input type="checkbox"/> Inexistente
Voo livre (Asa delta / Paraglider)	<input type="checkbox"/> Existente	<input checked="" type="checkbox"/> Potencial	<input type="checkbox"/> Inexistente
Wakeboard / Esqui Aquático	<input type="checkbox"/> Existente	<input type="checkbox"/> Potencial	<input checked="" type="checkbox"/> Inexistente
Vela / Iatismo	<input type="checkbox"/> Existente	<input type="checkbox"/> Potencial	<input checked="" type="checkbox"/> Inexistente

E.4.2. EMPRESAS

O município não possui nenhuma empresa que realiza serviço turístico no município, ainda que a Prefeitura do Município de Gavião Peixoto já tenha feito contrato com grupos da cidade de brotas para realização de atividades de aventura envolvendo a utilização do Rio Jacaré-Guaçu.

E.5. SOL E PRAIA

O município não possui turismo de Sol e Praia.

E.6. TURISMO RURAL

- POUSADA RURAL FAZENDA ALEGRIA: A Fazenda Alegria teve como seu fundador um casal muito feliz que teve cinco filhos sendo duas mulheres e três homens, cresceram e se formaram observando seus pais construir um lar sempre voltado a recebê-los de volta. Isto só acontecia algumas vezes por ano, e ano a ano ele melhorava a sede da fazenda para esses poucos momentos de felicidade. Os anos foram passando eles ficaram velhos e se foram, deixando uma bela propriedade e uma casa de sede com 7 apartamentos. Endereço: Endereço: Rodovia Jose Cutrale km 11,5 - zona Rural = Estrada do Córrego Fundo, Gavião Peixoto - SP, 14813-000. Telefone: (16) 3308-1110. Site: <https://www.pousadaruralfazendaalegria.com.br/>*

Número de empregados fixos:	02
Número de empregados temporários (média anual):	00
Possui atividades agropecuária?	Sim (X) Não) Qual (is)? Retirada de Leite (



Prefeitura Municipal de Gavião Peixoto
ESTADO DE SÃO PAULO



Possui atividades de transformação (queijo, doces, bebidas)?	Sim (X) Qual (is)? Queijo	Não) (
Possui atividades Ecoturísticas (trilhas, observação aves)?	Sim (X) Qual (is)? Trilhas	Não) (
Possui atividades de aventura?	Sim (X) Qual (is)? Mountain Bike	Não) (
Possui atividades interativas com o rebanho (ordenha, cavalgada, carroça etc)?	Sim (X) Qual (is)? Ordenha	Não) (
Possui atividades de Pesca?	Sim () Qual (is)?	Não X) (
Possui atividades esportivas?	Sim () Qual (is)?	Não X) (
Possui atividades pedagógicas ?	Sim () Qual (is)?	Não X) (
Possui atividades culturais (dança, artesanato, folclore, fazeres manuais, roda de viola, folia de reis etc)?	Sim () Qual (is)?	Não X) (
Possui edificação histórica ?	Sim () Qual (is)?	Não X) (

E.7. TURISMO DE SAÚDE

O município não possui qualquer atividade ligada aquilo que podemos definir como Turismo de Saúde.

E.8. TURISMO INDUSTRIAL

Importante ressaltar que tratam-se de atrativos abertos a população e sem qualquer cobrança de ingressos ou taxas. Excetuando a EMBRAER, devido a segurança militar e a segurança dos dados e a Usina Hidrelétrica exigem obrigatoriamente agendamento prévio antes das visitas. Portanto, quem define dias, horários e possibilidades ou não de citadas visitas são as instituições citadas, o que é absolutamente natural devido a peculiaridade das atividades que as mesmas desempenham. De todos os atrativos somente a Embraer possui site próprio: www.embraer.com.br e no mesmo é possível fazer uma consulta ao site de Gavião Peixoto. No que se refere ao número de empregados somente a Embraer, que conta com aproximadamente 2.000 funcionários e a Usina Hidrelétrica, que conta com 08 funcionários